

**Заказчик - ООО «ИНК»**

**«Присоединение железнодорожного пути необщего пользования ООО «ИНК» к инфраструктуре ОАО «РЖД» на станции Лена-Восточная» Этап 1. Инфраструктура общего пользования»**

**Проект планировки территории и проект межевания территории**

**Том 4. Материалы по обоснованию проекта планировки территории. Пояснительная записка.**

**Заказчик - ООО «ИНК»**

**«Присоединение железнодорожного пути необщего пользования ООО «ИНК» к инфраструктуре ОАО «РЖД» на станции Лена-Восточная» Этап 1. Инфраструктура общего пользования»**

**Проект планировки территории и проект межевания территории**

**Том 4. Материалы по обоснованию проекта планировки территории. Пояснительная записка.**

Генеральный директор



М.В. Астахов

Иркутск, 2023 г.

## РЕГИСТРАЦИОННАЯ КАРТОЧКА ПРОЕКТА

1.	Адрес строительства	Сибирский Федеральный округ, Иркутская область, Усть-Кутский район, Усть-Кутское городское поселение
2.	Наименование объекта	Титул объекта: «Присоединение железнодорожного пути необщего пользования ООО «ИНК» к инфраструктуре ОАО «РЖД» на станции Лена-Восточная» Этап 1. Инфраструктура общего пользования»
3.	Приказ (Распоряжение) органов государственной власти и (или) органов местного самоуправления о подготовке документации по планировке территории	Распоряжение Дирекции по строительству сетей связи Восточно-Сибирской дирекции по капитальному строительству №ВСИБДКС-1/р от 26.05.2022г. «О подготовке документации по планировке территории для объекта «Присоединение железнодорожного пути необщего пользования ООО «ИНК» к инфраструктуре ОАО «РЖД» на станции Лена-Восточная» Этап 1. Инфраструктура общего пользования»
4.	Заказчик	Полное наименование – Общество с ограниченной ответственностью «Иркутская нефтяная компания» Сокращенное наименование – ООО «ИНК»
5.	Проектная организация	Полное наименование – Общество с ограниченной ответственностью «СЕРВИСТА» Сокращенное наименование – ООО «СЕРВИСТА»
6.	Авторы проекта	Е.Н. Роголёва, В.В. Петренко, Д.В. Сухарев, Е.А. Самойлова
7.	Стадия	Проектная документация
8.	Вид строительства	Новое строительство
9.	Количество эксплуатационных единиц	<ul style="list-style-type: none"> <li>– контактная сеть;</li> <li>– шлейф ПСК-27,5 кВ;</li> <li>– ВЛ 25 кВ и ВЛ 27,5 кВ;</li> <li>– воздушная линия освещения 0,4 кВ;</li> <li>– кабельные линии;</li> <li>– волновод;</li> <li>– опоры контактной сети;</li> <li>– осветительные приборы.</li> </ul>
10.	Общая площадь земельных участков под размещение объектов	4,4973 га
11.	Намечаемые сроки строительства	2024 г.
12.	Адреса:	
	Заказчик	664000, Иркутская область, г. Иркутск, пр-кт Большой Литейный, д. 4
	Проектная организация	664047, Россия, Иркутская обл., г. Иркутск, ул. Байкальская, 105 А, офис 505
13.	Телефоны:	
	Заказчик	8 (3952) 211-352
	Проектная организация	8 (3952) 546-470



Взам. инв. №	
Подп. и дата	
Инв. № подл.	

Изм.	Кол.уч.	Лист	№ док.	Подп.	Дата	«Присоединение железнодорожного пути необщего пользования ООО «ИНК» к инфраструктуре ОАО «РЖД» на станции Лена-Восточная» Этап 1. Инфраструктура общего пользования»	Лист
							2





## СОСТАВ ДОКУМЕНТАЦИИ ПО ПЛАНИРОВКЕ ТЕРРИТОРИИ

Номер тома	Наименование	Примечание
1	Проект планировки территории. Графическая часть.	
2	Положение о размещении линейных объектов.	
3	Материалы по обоснованию проекта планировки территории. Графическая часть.	
4	Материалы по обоснованию проекта планировки территории. Пояснительная записка.	
5	Проект межевания территории. Графическая часть.	
6	Проект межевания территории. Текстовая часть.	
7	Материалы по обоснованию проекта межевания территории. Графическая часть.	
8	Материалы по обоснованию проекта межевания территории. Пояснительная записка.	

Инв. № подл.	Подп. и дата	Взам. инв. №

Изм.	Кол.уч.	Лист	№ док.	Подп.	Дата	«Присоединение железнодорожного пути необщего пользования ООО «ИНК» к инфраструктуре ОАО «РЖД» на станции Лена-Восточная» Этап 1. Инфраструктура общего пользования»	Лист
							4

## СОДЕРЖАНИЕ

### Том 4. Материалы по обоснованию проекта планировки территории. Пояснительная записка.

№	Наименование раздела	Стр.
1.	Описание природно-климатических условий территории, в отношении которой разрабатывается проект планировки территории	6
2.	Обоснование определения границ зон планируемого размещения линейных объектов	9
3.	Обоснование определения границ зон планируемого размещения линейных объектов, подлежащих реконструкции в связи с изменением их местоположения	11
4.	Обоснование определения предельных параметров застройки территории в границах зон планируемого размещения объектов капитального строительства, проектируемых в составе линейных объектов	11
5.	Ведомость пересечений границ зон планируемого размещения линейного объекта (объектов) с сохраняемыми объектами капитального строительства (здание, строение, сооружение, объект, строительство которого не завершено), существующими и строящимися на момент подготовки проекта планировки территории	11
6.	Ведомость пересечений границ зон планируемого размещения линейного объекта (объектов) с объектами капитального строительства, строительство которых запланировано в соответствии с ранее утвержденной документацией по планировке территории	22
7.	Ведомость пересечений границ зон планируемого размещения линейного объекта (объектов) с водными объектами (в том числе с водотоками, водоемами, болотами и т.д.)	23
	Приложения	24
	Приложение А Решение о подготовке документации по планировке территории	25
	Приложение Б Исходные данные, используемые при подготовке проекта планировки территории	51
	Приложение В Материалы и результаты инженерных изысканий, используемые при подготовке проекта планировки территории	В электрон ном виде
	Приложение Г Программа и задание на проведение инженерных изысканий, используемые при подготовке проекта планировки территории	

Взам. инв. №	
Подп. и дата	
Инв. № подл.	

						«Присоединение железнодорожного пути необщего пользования ООО «ИНК» к инфраструктуре ОАО «РЖД» на станции Лена-Восточная» Этап 1. Инфраструктура общего пользования»	Лист
Изм.	Кол.уч.	Лист	№ док.	Подп.	Дата		5

1. Описание природно-климатических условий территории, в отношении которой разрабатывается проект планировки территории

В административном отношении планируемый к размещению объект находится на территории Усть-Кутского городского поселения Усть-Кутского района Иркутской области на землях населенных пунктов.

Описание природно-климатических условий территории, в отношении которой разрабатывается проект планировки территории, представлено согласно данным технического отчета по результатам инженерно-геологических, инженерно-гидрометеорологических и инженерно-экологических изысканий по объекту «Присоединение железнодорожного пути необщего пользования ООО «ИНК» к инфраструктуре ОАО «РЖД» на станции Лена-Восточная» Этап 1. Инфраструктура общего пользования», выполненных Иркутским проектно-изыскательским институтом «Иркутскжелдорпроект» (филиал АО «Росжелдорпроект») в мае – июне 2022г.

Климатические условия

Климат территории проектирования резко континентальный, с коротким теплым летом и холодной малоснежной зимой. Среднегодовая температура воздуха отрицательная минус 3,5°С (по данным метеостанции Осетрово).

В зимний период территорию проектирования охватывает мощный сибирский антициклон, начинающий образовываться в сентябре. В антициклоне происходит формирование континентального, очень холодного воздуха. Поэтому преобладает малооблачная погода со слабыми ветрами и малым количеством осадков. Холмистый рельеф и наличие котловин усиливают процессы выхолаживания воздуха. Самыми холодными месяцами являются декабрь и январь. Среднемесячная температура в январе минус 25,7°С, абсолютный минимум – минус 53,0°С (по данным метеостанции Осетрово). По мере разрушения антициклона постепенно меняется характер погодных условий. Переходные сезоны года кратковременны и характеризуются большими суточными амплитудами температур.

Теплая летняя погода устанавливается с июня и продолжается до сентября. Максимальная температура приходится на июль и достигает плюс 38,0°С, при этом средняя месячная температура составляет 17,3°С. С первой половины октября среднесуточная температура имеет отрицательные значения.

Среднегодовое количество осадков по данным метеостанции Осетрово составляет 409 мм. Распределение осадков в течение года неравномерно. На холодный период приходится около 33,8% годовой суммы осадков, на теплый – 66,2%. Самым дождливым месяцем является июль (78 мм). Осадки носят как обложной, так и ливневой характер.

Снежный покров появляется в начале октября. Устойчивый снежный покров устанавливается с конца октября и держится до середины апреля. Средняя высота снежного покрова составляет 0,34 м, максимальная достигает 0,53 м, что в сочетании с низкими зимними температурами обуславливает значительное сезонное промерзание грунта. Максимальной толщины снежный покров достигает в середине февраля. Число дней со снежным покровом в среднем составляет 180.

Преобладающие направления ветров юго-западное и западное. Средняя скорость ветра – 1,4 м/с. Ветра усиливаются весной и осенью, зимой имеют минимальную скорость. Максимальные среднемесячные скорости ветра наблюдаются в апреле-мае, минимальные – в январе-феврале.

Изм.	Кол.уч.	Лист	№ док.	Подп.	Дата	«Присоединение железнодорожного пути необщего пользования ООО «ИНК» к инфраструктуре ОАО «РЖД» на станции Лена-Восточная» Этап 1. Инфраструктура общего пользования»	Лист
							6
Изм.	Кол.уч.	Лист	№ док.	Подп.	Дата		
Изм.	Кол.уч.	Лист	№ док.	Подп.	Дата		
Изм.	Кол.уч.	Лист	№ док.	Подп.	Дата		

Изм.	Кол.уч.	Лист	№ док.	Подп.	Дата
Изм.	Кол.уч.	Лист	№ док.	Подп.	Дата
Изм.	Кол.уч.	Лист	№ док.	Подп.	Дата

Изм.	Кол.уч.	Лист	№ док.	Подп.	Дата
Изм.	Кол.уч.	Лист	№ док.	Подп.	Дата
Изм.	Кол.уч.	Лист	№ док.	Подп.	Дата

Изм.	Кол.уч.	Лист	№ док.	Подп.	Дата
Изм.	Кол.уч.	Лист	№ док.	Подп.	Дата
Изм.	Кол.уч.	Лист	№ док.	Подп.	Дата

Изм.	Кол.уч.	Лист	№ док.	Подп.	Дата
Изм.	Кол.уч.	Лист	№ док.	Подп.	Дата
Изм.	Кол.уч.	Лист	№ док.	Подп.	Дата

### Геологическое строение и рельеф

В геоморфологическом отношении территория проектирования находится на коренном склоне восточной экспозиции долины реки Лена.

Рельеф района территории проектирования представляет собой чередование больших по площади и средних по высоте холмов с понижениями, к которым приурочены долины небольших ручьев и временных водотоков. Донья долин, как правило, заболочены. Холмы и платообразные возвышенности относительной высотой 200-300 м собраны в гряды и наподобие хребтов вытянуты вдоль речных водоразделов с плоскими вершинами, с умеренно крутыми и крутыми склонами, сильно рассеченных широкими долинами рек, глубокими и узкими долинами ручьев и сухими паадьми.

Холмы сложены осадочными породами (известняками, песчаниками, реже сланцами), сверху перекрыты суглинистыми и супесчаными, а в отдельных местах супесчано-хрящевыми отложениями. Нередко по крутым склонам долин притоков имеются обнажения коренных пород и каменистые россыпи.

В геологическом строении территории проектирования принимают участие породы верхнего кембрия, ордовика и четвертичных отложений.

К современным процессам эндогенного характера в районе территории проектирования можно отнести процессы землетрясения с категорией опасности процесса, оцениваемой как опасная (согласно СП 115.13330.2016).

Территория проектирования характеризуется глубоким сезонным промерзанием грунтов и связанными с ним процессами морозного пучения. Этому способствуют суровые климатические условия в осеннее-зимний период. Глубина сезонного промерзания изменяется в зависимости от рельефа, экспозиции склонов, литологического строения, степени увлажнения и высоты снежного покрова. К современным процессам экзогенного характера в районе территории проектирования можно отнести процессы морозного пучения грунтов с категорией опасности процесса, оцениваемой как опасная (согласно СП 115.13330.2016).

### Гидрологические условия. Гидрогеологическая характеристика

Речная сеть района территории проектирования принадлежит реке Лена, берущей начало на северных склонах Лено-Ангарского плато.

Река Лена является главной водной магистралью Восточной Сибири. Питание реки смешанное снеговое и дождевое, с преобладанием первого. В верхнем течении соотношение между сезонными долями стока сильно изменяется в зависимости от метеорологических условий года. Замерзает река Лена почти повсеместно во второй половине октября, а вскрывается в верхнем течении в начале мая. В период весеннего ледохода образуются мощные заторы льда, вызывающие большие подъемы уровня воды.

Характерной чертой речной сети является её глубокий узкий врез. Речные долины на равнинах и особенно в низменностях широкие с пологими склонами и поймами.

Характерной особенностью гидрографического режима является наличие весеннего половодья, относительно высоких летне-осенних дождевых паводков, иногда превышающих весеннее половодье, и устойчивой длительной зимней межени. Весеннее половодье обычно начинается в первых числах мая и длится более месяца.

Реки района территории проектирования относятся к типу рек со смешанным питанием. На малых водотоках, в том числе временных, характерно преобладание дождевого стока.

Питание подземных вод осуществляется за счет атмосферных осадков и подтока из русел поверхностных водотоков, а также за счет оттаивания мерзлых грунтов. Повышение уровня подземных вод может быть приурочено к периодам

Взам. инв.№	Подп. и дата	Инв.№ подл.								
			Изм.	Кол.уч.	Лист	№ док.	Подп.	Дата	«Присоединение железнодорожного пути общего пользования ООО «ИНК» к инфраструктуре ОАО «РЖД» на станции Лена-Восточная» Этап 1. Инфраструктура общего пользования»	Лист 7

интенсивного выпадения осадков и снеготаяния, а также к сезонному оттаиванию грунтов.

Непосредственно в зоне планируемого размещения проектируемого линейного объекта в период проведения инженерно-геологических изысканий (май-июнь 2022г.) подземные воды вскрыты в скважинах №№ 830 и 843, на глубине от 9,50 м до 10,50 м от поверхности (абсолютные отметки 279,0-279,134 м).

Характеристика почвенного покрова

Согласно почвенно-географическому районированию территория проектирования находится в провинции подзолистых, дерновых лесных, дерново-карбонатных и серых лесных почв Иркутского амфитеатра, подпровинции почв средневысоких плато.

Подстилающими породами служат – известняки, доломиты и красноцветные карбонатно-силикатные отложения. Характерны таежные почвы плато и предгорий – дерново-карбонатные выщелоченные, типичные оподзоленные, на склонах под сосновыми и лиственнично-сосновыми кустарничково-травяными лесами.

Почвенный покров в районе территории проектирования представлен таежными почвами плато и предгорий – мало- и среднemocными редкообломочными суглинисто-глинистыми, кислыми и слабокислыми с высокой ёмкостью поглощения, умеренно и малоувлажненными, холодными, длительно промерзающими почвами, обеспечивающими произрастание лесов средней и повышенной продуктивности. Почвы преимущественно дерново-карбонатные выщелоченные, типичные, оподзоленные на склонах под сосновыми и лиственнично-сосновыми кустарничково-травяными лесами.

Почвенный покров территории проектирования относятся к техногенно-преобразованным – искусственно созданным почвогрунтам, которые являются следствием целенаправленного конструирования субстрата.

Непосредственно в зоне планируемого размещения проектируемого линейного объекта почвенный покров отсутствует, поверхностный слой представлен железнодорожным полотном и щебёночным балластом.

Характеристика растительного покрова

По геоботаническому районированию территория проектирования относится к Среднесибирской таежной области, Лено-Ангарской горно-таежной провинции, Илимскому горно-лиственнично-кедрово-еловому округу.

Флора района территории проектирования представлена таежной (бореальной) растительностью Урало-Сибирской фратрии южно-сибирскими формациями – горно-таежные темнохвойные комплексы. Преобладает березовый с лиственницей, кедром, тополем кустарниковый травяно-зеленомошный ряд антропогенной трансформации.

На плакорах господствует лиственнично-кедровая темнохвойная и лиственничная светлохвойная тайга, представленная обычными для данной территории типами, по северным склонам встречаются ельники. В лиственничниках, произрастающих на влажных участках, подлесок состоит из багульника, курильского чая, смородины моховки и голубики. В лиственничниках и сосняках на более сухих участках подлесок образован спиреей средней, шиповником, кизильником, ольховником, княжиком сибирским.

На лесных гарях распространены березовые травяные и мохово-травяные леса, местами осиновые мохово-травяные леса. Открытые участки речных террас заняты разнотравно-злаковыми типичными и злаково-осоковыми заболоченными лугами.

По долинам мелких рек и ручьев преобладают ивовые и ивово-березовые

Взам. инв.№	
Подп. и дата	
Инв.№ подл.	

						«Присоединение железнодорожного пути общего пользования ООО «ИНК» к инфраструктуре ОАО «РЖД» на станции Лена-Восточная» Этап 1. Инфраструктура общего пользования»	Лист
Изм.	Кол.уч.	Лист	№ док.	Подп.	Дата		8

мезотрофные болота и ерниковые заросли, около населенных пунктов – злаково-осоковые заболоченные, нередко кочковатые луга.

В зоне планируемого размещения проектируемого линейного объекта за длительный период их эксплуатации растительность претерпела существенное комплексное антропогенное изменение. В настоящий момент значительная часть занята антропогенным ландшафтом. Почвенно-растительный слой отсутствует, свободен от древесной растительности.

Животный мир территории проектирования достаточно однообразен, на что повлияло хозяйственное освоение. Исконные виды представителей фауны в большинстве своём мигрировали на неосвоенные территории. Современный состав фауны носит отчасти синантропный характер. Практически на всей рассматриваемой территории произошло стирание границ между естественными биоценозами и биоценозами, «окультуренными» человеком.

Из объектов животного мира здесь обычны синантропные виды: чёрная ворона – птица из рода воронов, сорока – птица семейства врановых из рода сорок, сизый голубь – широко распространённая птица семейства голубиных, домовая воробей – наиболее распространённый вид из рода настоящих воробьёв семейства воробьиных, домовая мышь – вид грызунов рода домовых мышей, серая крыса или пасюк, – млекопитающее рода крыс отряда грызунов.

В период сезонных миграций не исключены залёты некоторых видов хищных птиц: чёрный коршун, обыкновенный конюк или сары, чеглок, мохноногий канюк, или зимняк.

В зоне планируемого размещения проектируемого линейного объекта редкие и охраняемые виды растений и животных встречены не были.

## 2. Обоснование определения границ зон планируемого размещения линейных объектов

Трасса проектируемого объекта определена материалами комплексных инженерных изысканий по объекту «Присоединение железнодорожного пути необщего пользования ООО «ИНК» к инфраструктуре ОАО «РЖД» на станции Лена-Восточная» Этап 1. Инфраструктура общего пользования», выполненных Иркутским проектно-изыскательским институтом «Иркутскжелдорпроект» (филиал АО «Росжелдорпроект») в мае – июне 2022г.

Выбор границ зоны планируемого размещения проектируемого линейного объекта производится в соответствии с:

- требованиями по охране окружающей среды;
- уменьшением затрат на строительство и эксплуатацию.

В соответствии с п.13 Положения о составе и содержании проектов планировки территории, предусматривающих размещение одного или нескольких линейных объектов, утверждённого постановлением Правительства Российской Федерации №564 от 12.05.2017г., зоны планируемого размещения линейных объектов устанавливаются в соответствии с нормами отвода земельных участков для конкретных видов линейных объектов. Общая зона планируемого размещения проектируемого линейного объекта определена как сумма зон размещения отдельных коммуникаций.

Кроме того, при определении зоны планируемого размещения проектируемого линейного объекта учитывалась информация, предоставленная в рамках проведения инженерных изысканий по объекту «Присоединение железнодорожного пути необщего пользования ООО «ИНК» к инфраструктуре ОАО «РЖД» на станции Лена-Восточная» Этап 1. Инфраструктура общего пользования» государственными и региональными органами власти и органами местного самоуправления.

Взам. инв.№	
Подп. и дата	
Инв.№ подл.	

						«Присоединение железнодорожного пути необщего пользования ООО «ИНК» к инфраструктуре ОАО «РЖД» на станции Лена-Восточная» Этап 1. Инфраструктура общего пользования»	Лист
Изм.	Кол.уч.	Лист	№ док.	Подп.	Дата		9

Согласно информации, предоставленной Министерством природных ресурсов и экологии Российской Федерации, проектируемый объект не находится в границах особо охраняемых природных территорий федерального значения (Приложение Б).

Министерство природных ресурсов и экологии Иркутской области сообщает, что в соответствии с «Перечнем особо охраняемых природных территорий регионального и местного значения в Иркутской области» по состоянию на 01.05.2020г., утверждённым Приказом Министерства природных ресурсов и экологии Иркутской области №26-мпр от 18.06.2020г., зона планируемого размещения линейного объекта не располагается в пределах особо охраняемых природных территорий регионального и местного значения Иркутской области.

В соответствии с «Перечнем мест традиционного проживания и традиционной хозяйственной деятельности коренных малочисленных народов Российской Федерации», утверждённым Распоряжением правительства Российской Федерации №631-р от 08.05.2009г., на территории Усть-Кутского городского поселения Усть-Кутского района Иркутской области отсутствуют места традиционного проживания и традиционной хозяйственной деятельности коренных малочисленных народов Российской Федерации.

По данным администрации муниципального образования «город Усть-Кут» в зоне планируемого размещения проектируемого объекта «Присоединение железнодорожного пути необщего пользования ООО «ИНК» к инфраструктуре ОАО «РЖД» на станции Лена-Восточная» Этап 1. Инфраструктура общего пользования» отсутствуют:

- особо охраняемые природные территории местного значения, территории, зарезервированные под создание новых ООПТ;
- территории традиционного природопользования коренных малочисленных народов Севера, Сибири и Дальнего Востока Российской Федерации местного значения;
- установленные округа санитарной (горно-санитарной) охраны природных лечебных ресурсов, лечебно-оздоровительные местности и курорты, рекреационные зоны;
- несанкционированные свалки, полигоны ТБО и места захоронения опасных отходов производства;
- кладбища, скотомогильники, биометрические ямы и другие места захоронения трупов животных;
- лесопарковые зеленые пояса;
- территории и акватории водно-болотных угодий, ключевые орнитологические территории;
- леса, выполняющие защитный статус, резервные леса, особо защитные леса, лесопарковые зеленые пояса, не относящиеся к землям лесного фонда;

Кроме того, администрация муниципального образования «город Усть-Кут» сообщает, что в соответствии с Приказом №196 от 11.11.2020г. «Об установлении приаэродромной территории аэродрома гражданской авиации Усть-Кут» зона планируемого размещения проектируемого объекта попадает в 3, 4, 5, 6 подзоны приаэродромной территории Аэродрома Усть-Кут», также зона планируемого размещения проектируемого объекта проходит по границе зоны подтопления (Приложение Б).

В соответствии с письмом Иркутской городской станции по борьбе с болезнями животных Службы ветеринарии Иркутской области в пределах зоны планируемого размещения линейного объекта и в ближайшем от неё удалении в 1000 м в каждую сторону не зарегистрированы места утилизации биологических отходов, захоронения и скотомогильники (действующие и консервированные) (Приложение Б).

Также при выборе границ зоны планируемого размещения проектируемого

Инв.№ подл.	Подп. и дата	Взам. инв.№					«Присоединение железнодорожного пути необщего пользования ООО «ИНК» к инфраструктуре ОАО «РЖД» на станции Лена-Восточная» Этап 1. Инфраструктура общего пользования»	Лист			
			Изм.	Кол.уч.	Лист	№ док.			Подп.	Дата	10

объекта учитывались инженерно-геологические условия района территории проектирования, возможность минимального прохождения по болотистым местам, схема существующих коммуникаций, сложившаяся транспортная схема, применяемые методы строительно-монтажных работ.

3. Обоснование определения границ зон планируемого размещения линейных объектов, подлежащих реконструкции в связи с изменением их местоположения

Линейные объекты, подлежащие реконструкции в связи с изменением их местоположения, отсутствуют.

4. Обоснование определения предельных параметров застройки территории в границах зон планируемого размещения объектов капитального строительства, проектируемых в составе линейных объектов

В соответствии с частью 6 статьи 30 Градостроительного кодекса предельные параметры разрешенного строительства в пределах соответствующей территориальной зоны предусматриваются градостроительным регламентом.

Согласно пункту 3 части 4 статьи 36 Градостроительного кодекса РФ действие градостроительного регламента не распространяется на земельные участки, предназначенные для размещения линейных объектов и (или) занятые линейными объектами.

Таким образом, требования к предельным параметрам застройки территории в границах зон планируемого размещения объектов капитального строительства, входящих в состав проектируемого линейного объекта «Присоединение железнодорожного пути необщего пользования ООО «ИНК» к инфраструктуре ОАО «РЖД» на станции Лена-Восточная» Этап 1. Инфраструктура общего пользования», документами территориального планирования не устанавливаются.

5. Ведомость пересечений границ зон планируемого размещения линейного объекта (объектов) с сохраняемыми объектами капитального строительства (здание, строение, сооружение, объект, строительство которого не завершено), существующими и строящимися на момент подготовки проекта планировки территории

Таблица 1. – Ведомость пересечений с наземными коммуникациями.

Положение по трассе, пикет, плюс	Наименование коммуникации	Владелец, адрес, телефон, факс
Контактная сеть напряжением 27,5 кВ		
7348+44.37	Линия воздухообеспечения	ООО «Иркутская нефтяная компания» Российская Федерация, 664007 Иркутская область, г. Иркутск, Большой литейный проспект, дом 4 Тел: +7(3952)211-352 факс: +7(3952) 211-353
7349+61.80	Линия воздухообеспечения	
7352+14.98; 7352+17.60; 7352+18.42	ВЛ-27.5 кВ	
7352+14.98; 7352+17.60; 7352+18.42	ВОЛС	
7352+28.59; 7352+30.39; 7352+30.71	ВЛ-27.5 кВ	
7352+14.98; 7352+17.60; 7352+18.42	ВОЛС	

Взам. инв.№	
Подп. и дата	
Инв.№ подл.	

Изм.	Кол.уч.	Лист	№ док.	Подп.	Дата	«Присоединение железнодорожного пути необщего пользования ООО «ИНК» к инфраструктуре ОАО «РЖД» на станции Лена-Восточная» Этап 1. Инфраструктура общего пользования»	Лист
							11



Положение по трассе, пикет, плюс	Наименование коммуникации	Владелец, адрес, телефон, факс	
7354+80.08	ВЛ-27.5 кВ	ООО «Иркутская нефтяная компания» Российская Федерация, 664007 Иркутская область, г. Иркутск, Большой литейный проспект, дом 4 Тел: +7(3952)211-352 факс: +7(3952) 211-353	
ВЛ-ПП-1 СТЭ 2х25 кВ			
7352+18.30	ВЛ-27.5 кВ	ООО «Иркутская нефтяная компания» Российская Федерация, 664007 Иркутская область, г. Иркутск, Большой литейный проспект, дом 4 Тел: +7(3952)211-352 факс: +7(3952) 211-353	
7352+18.30	ВОЛС		
7352+32.10; 7353+16.40; 7356+47.51	ВЛ-27.5 кВ		
7352+32.10; 7353+16.40; 7356+47.51	ВОЛС		
7352+42.04	Линия воздухообеспечения		
ВЛ-ПП-2 СТЭ 2х25 кВ			
7333+43.14; 7339+87.32; 7340+88.34; 7347+52.53	ВЛ-27.5 кВ	ООО «Иркутская нефтяная компания» Российская Федерация, 664007 Иркутская область, г. Иркутск, Большой литейный проспект, дом 4 Тел: +7(3952)211-352 факс: +7(3952) 211-353	
7346+21.41	Линия воздухообеспечения		
7346+44.29	Линия воздухообеспечения		
7346+57.54	Линия воздухообеспечения		
7346+67.49	Линия воздухообеспечения		
7347+52.53	ВОЛС		
7347+03.07	Линия воздухообеспечения		
7347+15.46	Линия воздухообеспечения		
ВЛ-ФКС 27,5 кВ			
7352+20.63	ВЛ-27.5 кВ		ООО «Иркутская нефтяная компания» Российская Федерация, 664007 Иркутская область, г. Иркутск, Большой литейный проспект, дом 4 Тел: +7(3952)211-352 факс: +7(3952) 211-353
7352+20.63	ВОЛС		
7352+33.75	ВЛ-27.5 кВ		
7352+33.75	ВОЛС		
7352+41.68	Линия воздухообеспечения		
ВЛ-ПР-СЦБ 27,5 кВ			
7352+06.47; 7352+10.45	ВЛ-27.5 кВ	ООО «Иркутская нефтяная компания» Российская Федерация, 664007 Иркутская область, г. Иркутск, Большой литейный проспект, дом 4 Тел: +7(3952)211-352 факс: +7(3952) 211-353	
7352+06.47; 7352+10.45	ВОЛС		
7352+26.39	ВЛ-27.5 кВ		
7352+26.39	ВОЛС		
ВЛ-ДПР 27,5 кВ			
7339+75.05; 7340+77.75	ВЛ-27.5 кВ	ООО «Иркутская нефтяная компания» Российская Федерация, 664007 Иркутская область, г. Иркутск, Большой литейный проспект, дом 4 Тел: +7(3952)211-352 факс: +7(3952) 211-353	
Кабель системы СЦБ			

Взам. инв.№	
Подп. и дата	
Инв.№ подл.	

Изм.	Кол.уч.	Лист	№ док.	Подп.	Дата	«Присоединение железнодорожного пути общего пользования ООО «ИНК» к инфраструктуре ОАО «РЖД» на станции Лена-Восточная» Этап 1. Инфраструктура общего пользования»	Лист
							12

Положение по трассе, пикет, плюс	Наименование коммуникации	Владелец, адрес, телефон, факс
7340+33.67	ВЛ-27.5 кВ	ООО «Иркутская нефтяная компания» Российская Федерация, 664007 Иркутская область, г. Иркутск, Большой литейный проспект, дом 4 Тел: +7(3952)211-352 факс: +7(3952) 211-353
7340+33.67	ВОЛС	
7340+81.27	Линия воздухоснабжения	
7342+18.58	Линия воздухоснабжения	
7345+63.31	Линия воздухоснабжения	
7348+52.61	ВЛ-27.5 кВ	
7348+52.61	ВОЛС	
7349+87.83	Линия воздухоснабжения	
7352+46.78	ВЛ-27.5 кВ	
7352+46.78	ВОЛС	
7352+60.34	ВЛ-27.5 кВ	ООО «Иркутская нефтяная компания» Российская Федерация, 664007 Иркутская область, г. Иркутск, Большой литейный проспект, дом 4 Тел: +7(3952)211-352 факс: +7(3952) 211-353
7352+60.34	ВОЛС	
7355+15.06; 7355+25.16	ВЛ-27.5 кВ	
Кабель ДУ		
7351+69.46; 7352+04.13	ВЛ-27.5 кВ	
7351+69.46; 7352+04.13	ВОЛС	ООО «Иркутская нефтяная компания» Российская Федерация, 664007 Иркутская область, г. Иркутск, Большой литейный проспект, дом 4 Тел: +7(3952)211-352 факс: +7(3952) 211-353
Кабель 0,4 кВ		
7337+81.45; 7338+29+47; 7339+34.04	ВОЛС	ООО «Иркутская нефтяная компания» Российская Федерация, 664007 Иркутская область, г. Иркутск, Большой литейный проспект, дом 4 Тел: +7(3952)211-352 факс: +7(3952) 211-353
7341+42.30	Линия воздухоснабжения	
7341+30.30	ВЛ-27.5 кВ	
7341+30.30	ВОЛС	
7357+10.98	ВЛ-27.5 кВ	
7357+22.41	ВЛ-27.5 кВ	
7357+22.41	ВОЛС	
Кабель освещения в земле 0,4 кВ		
7333+74.69	ВЛ-27.5 кВ	ООО «Иркутская нефтяная компания» Российская Федерация, 664007 Иркутская область, г. Иркутск, Большой литейный проспект, дом 4 Тел: +7(3952)211-352 факс: +7(3952) 211-353
7349+37,17	ВЛ-27.5 кВ	
7349+37,17	ВОЛС	
7349+39.55	Линия воздухоснабжения	
7349+64.82; 7349+96.06	Линия воздухоснабжения	
7349+90.10	Линия воздухоснабжения	
7349+95.36	ВЛ-27.5 кВ	
7349+95.36	ВОЛС	
Кабель дистанционного управления освещением		
7340+57.10	ВЛ-27.5 кВ	
7340+57.10	ВОЛС	
7340+58.40	ВЛ-27.5 кВ	
7340+58.40	ВОЛС	
Воздушная линия освещения 0,4 кВ		

Взам. инв. №	
Подп. и дата	
Инв. № подл.	

						«Присоединение железнодорожного пути необщего пользования ООО «ИНК» к инфраструктуре ОАО «РЖД» на станции Лена-Восточная» Этап 1. Инфраструктура общего пользования»	Лист
Изм.	Кол.уч.	Лист	№ док.	Подп.	Дата		13

Положение по трассе, пикет, плюс	Наименование коммуникации	Владелец, адрес, телефон, факс	
7339+88.69; 7339+94.67	ВЛ-27.5 кВ	ООО «Иркутская нефтяная компания» Российская Федерация, 664007 Иркутская область, г. Иркутск, Большой литейный проспект, дом 4 Тел: +7(3952)211-352 факс: +7(3952) 211-353	
7340+17.90	ВЛ-27.5 кВ		
7340+84.34	Линия воздухообеспечения		
7346+18.72	Линия воздухообеспечения		
7346+42.26	Линия воздухообеспечения		
7346+54.76	Линия воздухообеспечения		
7346+64.73	Линия воздухообеспечения		
7347+53.14; 7347+58.18; 7347+60.27	Линия воздухообеспечения		ООО «Иркутская нефтяная компания» Российская Федерация, 664007 Иркутская область, г. Иркутск, Большой литейный проспект, дом 4 Тел: +7(3952)211-352 факс: +7(3952) 211-353
7347+12.74	Линия воздухообеспечения		
7347+00.35	Линия воздухообеспечения		
7347+52.86	Линия воздухообеспечения		
7347+52.10	ВЛ-27.5 кВ		
7347+52.10	ВОЛС		
7348+07.86; 7348+63.22	ВЛ-27.5 кВ		
7348+07.86; 7348+63.22	ВОЛС		
7348+55.19; 7348+14.17	Линия воздухообеспечения		
7350+48.81	ВЛ-27.5 кВ		
7350+48.81	ВОЛС		
7350+74.97	Линия воздухообеспечения		
7351+08.77; 7351+28.99	ВЛ-27.5 кВ		
7351+08.77; 7351+28.99	ВОЛС		
ВОК для ППС			
7340+68.17	Линия воздухообеспечения	ООО «Иркутская нефтяная компания» Российская Федерация, 664007 Иркутская область, г. Иркутск, Большой литейный проспект, дом 4 Тел: +7(3952)211-352 факс: +7(3952) 211-353	
7351+50.42; 7351+06.21; 7352+00.25	ВЛ-27.5 кВ		
7351+50.42; 7351+06.21; 7352+00.25	ВОЛС		
7352+61.21	Линия воздухообеспечения		
7352+68.23	ВЛ-27.5 кВ		
7352+68.23	ВОЛС		
7354+95.59	ВЛ-27.5 кВ		
Волновод			
7339+79.48; 7339+81.55	ВОЛС	ООО «Иркутская нефтяная компания» Российская Федерация, 664007 Иркутская область, г. Иркутск, Большой литейный проспект, дом 4 Тел: +7(3952)211-352 факс: +7(3952) 211-353	
7339+79.48	ВЛ-0.4 кВ		
7340+62.91	Линия воздухообеспечения		
7351+47.47; 7351+94.77; 7350+98.91	ВЛ-27.5 кВ		

Взам. инв.№	
Подп. и дата	
Инв.№ подл.	

Изм.	Кол.уч.	Лист	№ док.	Подп.	Дата	«Присоединение железнодорожного пути необщего пользования ООО «ИНК» к инфраструктуре ОАО «РЖД» на станции Лена-Восточная» Этап 1. Инфраструктура общего пользования»	Лист
							14

Положение по трассе, пикет, плюс	Наименование коммуникации	Владелец, адрес, телефон, факс
7351+47.47; 7351+94.77; 7350+98.91	Линия связи	ООО «Иркутская нефтяная компания» Российская Федерация, 664007 Иркутская область, г. Иркутск, Большой литейный проспект, дом 4 Тел: +7(3952)211-352 факс: +7(3952) 211-353
7352+63.82	ВЛ-27.5 кВ	
7352+63.82	ВОЛС	
7352+55.96	Линия воздуходоснабжения	
7354+90.28	ВЛ-27.5 кВ	
Кабель ЕМЦСС		
7346+10.31; 7350+33.28; 7350+82.33; 7350+86.49	ВЛ 27.5 кВ	ООО «Иркутская нефтяная компания» Российская Федерация, 664007 Иркутская область, г. Иркутск, Большой литейный проспект, дом 4 Тел: +7(3952)211-352 факс: +7(3952) 211-353
7346+10.31; 7350+33.28; 7350+82.33; 7350+86.49	ВОЛС	
7346+52.40	Линия воздуходоснабжения	
7346+87.94	Линия воздуходоснабжения	
7347+00.33; 7347+48.29; 7348+16.39; 7348+70.67; 7350+27.67; 7350+29.71; 7350+43.31; 7350+48.35; 7350+90.05; 7351+25.39	Линия воздуходоснабжения	
7348+43.53	Линия воздуходоснабжения	
7351+35.07	Линия воздуходоснабжения	
ВЛ-ДПР 27.5кВ переукладываемая		
7346+42.45	Линия воздуходоснабжения	ООО «Иркутская нефтяная компания» Российская Федерация, 664007 Иркутская область, г. Иркутск, Большой литейный проспект, дом 4 Тел: +7(3952)211-352 факс: +7(3952) 211-353
7346+45.78	Линия воздуходоснабжения	
7346+55.74	Линия воздуходоснабжения	
7346+91.35	Линия воздуходоснабжения	
7347+3.72	Линия воздуходоснабжения	
7347+30.69	Линия воздуходоснабжения	
7346+54.99	Линия воздуходоснабжения	
7346+55.80	Линия воздуходоснабжения	
7346+65.76	Линия воздуходоснабжения	
7347+1.32	Линия воздуходоснабжения	
7347+12.36	Линия воздуходоснабжения	
7347+35.91	Линия воздуходоснабжения	

Взам. инв. №	
Подп. и дата	
Инв. № подл.	

						«Присоединение железнодорожного пути необщего пользования ООО «ИНК» к инфраструктуре ОАО «РЖД» на станции Лена-Восточная» Этап 1. Инфраструктура общего пользования»	Лист
Изм.	Кол.уч.	Лист	№ док.	Подп.	Дата		15

Таблица 2. – Ведомость пересечений с подземными коммуникациями.

Положение по трассе, пикет, плюс	Наименование коммуникации	Владелец, адрес, телефон, факс	
<b>Контактная сеть напряжением 27,5 кВ</b>			
7347+94.95	Кабель связи	ООО «Иркутская нефтяная компания» Российская Федерация, 664007 Иркутская область, г. Иркутск, Большой литейный проспект, дом 4 Тел: +7(3952)211-352 факс: +7(3952) 211-353	
7349+5178	Теплотрасса		
7349+60.36	Кабель связи		
7350+20.74	Кабель связи		
7350+60.88	Кабель связи		
7352+75.89; 7352+74.63; 7352+75.36	Кабель связи		
<b>ВЛ-ПП-1 СТЭ 2х25 кВ</b>			
7350+95.20; 7350+32.32; 7352+77.06	Кабель связи	ООО «Иркутская нефтяная компания» Российская Федерация, 664007 Иркутская область, г. Иркутск, Большой литейный проспект, дом 4 Тел: +7(3952)211-352 факс: +7(3952) 211-353	
<b>ВЛ-ПП-2 СТЭ 2х25 кВ</b>			
7333+52.78	Кабель связи	ООО «Иркутская нефтяная компания» Российская Федерация, 664007 Иркутская область, г. Иркутск, Большой литейный проспект, дом 4 Тел: +7(3952)211-352 факс: +7(3952) 211-353	
7334+11.22; 7336+82.24; 7337+14.64; 7337+66.84; 7341+18.72 7341+69.08; 7346+13.54	Кабель связи		
7340+35.09	Кабель связи		
7345+27.18	Кабель связи		
7345+58.30	Кабель связи		
7347+13.77	Кабель связи		
<b>ВЛ-ПР-СЦБ 27,5 кВ</b>			
7352+29.64; 7352+75.66	Кабель связи		ООО «Иркутская нефтяная компания» Российская Федерация, 664007 Иркутская область, г. Иркутск, Большой литейный проспект, дом 4 Тел: +7(3952)211-352 факс: +7(3952) 211-353
<b>ВЛ-ДПР 27,5 кВ</b>			
7339+77.46; 7340+49.62; 7340+92.23; 7341+06.50;	Кабель связи	ООО «Иркутская нефтяная компания» Российская Федерация, 664007 Иркутская область, г. Иркутск, Большой литейный проспект, дом 4 Тел: +7(3952)211-352 факс: +7(3952) 211-353	
7340+22.90;	Кабель связи		
<b>Кабель системы СЦБ</b>			

Взам. инв.№	
Подп. и дата	
Инв.№ подл.	

Изм.	Кол.уч.	Лист	№ док.	Подп.	Дата	«Присоединение железнодорожного пути необщего пользования ООО «ИНК» к инфраструктуре ОАО «РЖД» на станции Лена-Восточная» Этап 1. Инфраструктура общего пользования»	Лист
							16

Положение по трассе, пикет, плюс	Наименование коммуникации	Владелец, адрес, телефон, факс
7340+41.70	Кабель связи	ООО «Иркутская нефтяная компания» Российская Федерация, 664007 Иркутская область, г. Иркутск, Большой литейный проспект, дом 4 Тел: +7(3952)211-352 факс: +7(3952) 211-353
7341+05.03; 7342+16.60	Кабель связи	ООО «Иркутская нефтяная компания» Российская Федерация, 664007 Иркутская область, г. Иркутск, Большой литейный проспект, дом 4 Тел: +7(3952)211-352 факс: +7(3952) 211-353
7344+59.72	Кабель связи	
7345+20.53; 7345+72.39	Кабель связи	
7346+38.32	Кабель связи	
7346+55.39	Кабель связи	
7348+21.49	Кабель связи	
7349+86.38	Кабель связи	
7349+77.77	Теплотрасса	
7349+48.73	Кабель связи	
7350+49.69	Кабель связи	
7350+89.72	Кабель связи	
7353+06.90	Кабель связи	
Кабель ДУ		
7334+21.47	Кабель связи	ООО «Иркутская нефтяная компания» Российская Федерация, 664007 Иркутская область, г. Иркутск, Большой литейный проспект, дом 4 Тел: +7(3952)211-352 факс: +7(3952) 211-353
7334+55.85	Кабельная линия	
7351+80.90	Кабель связи	
Кабель 0,4 кВ		
7341+18.83	Кабель связи	ООО «Иркутская нефтяная компания» Российская Федерация, 664007 Иркутская область, г. Иркутск, Большой литейный проспект, дом 4 Тел: +7(3952)211-352 факс: +7(3952) 211-353
7357+21.37	Кабель связи	
Кабель освещения в земле 0,4 кВ		
7333+18.70	Кабель связи	ООО «Иркутская нефтяная компания» Российская Федерация, 664007 Иркутская область, г. Иркутск, Большой литейный проспект, дом 4 Тел: +7(3952)211-352 факс: +7(3952) 211-353
7333+74.28	Кабель связи	
7349+40.25	Кабель связи	
7349+55.35	Теплотрасса	
7349+62.61	Кабель связи	
7349+83.56	Кабель связи	
7349+95.01	Кабель связи	
Кабель дистанционного управления освещением		
7340+79.35	Кабель связи	ООО «Иркутская нефтяная компания» Российская Федерация, 664007 Иркутская область, г. Иркутск, Большой литейный проспект, дом 4 Тел: +7(3952)211-352 факс: +7(3952) 211-353
Воздушная линия освещения 0,4 кВ		

Взам. инв. №	
Подп. и дата	
Инв. № подл.	

Изм.	Кол.уч.	Лист	№ док.	Подп.	Дата	«Присоединение железнодорожного пути необщего пользования ООО «ИНК» к инфраструктуре ОАО «РЖД» на станции Лена-Восточная» Этап 1. Инфраструктура общего пользования»	Лист
							17

Положение по трассе, пикет, плюс	Наименование коммуникации	Владелец, адрес, телефон, факс
7337+09.70; 7337+11.57; 7337+63.82	Кабель связи	ООО «Иркутская нефтяная компания» Российская Федерация, 664007 Иркутская область, г. Иркутск, Большой литейный проспект, дом 4 Тел: +7(3952)211-352 факс: +7(3952) 211-353
Воздушная линия освещения 0,4 кВ		
7340+31.97	Кабель связи	ООО «Иркутская нефтяная компания» Российская Федерация, 664007 Иркутская область, г. Иркутск, Большой литейный проспект, дом 4 Тел: +7(3952)211-352 факс: +7(3952) 211-353
7341+16.09; 7341+66.40	Кабель связи	
7340+24.26	Кабель связи	
7340+51.00; 7340+43.63; 7340+35.91	Кабельная линия	
7340+62.83	Кабель связи	
7340+85,74	Кабель связи	
7340+97.24	Кабель связи	
7345+24.39; 7345+14.82	Кабель связи	
7345+24.42	Кабель связи	
7345+55.55	Кабель связи	
7346+06.86	Кабель связи	ООО «Иркутская нефтяная компания» Российская Федерация, 664007 Иркутская область, г. Иркутск, Большой литейный проспект, дом 4 Тел: +7(3952)211-352 факс: +7(3952) 211-353
7347+11.06	Кабель связи	
7347+55.94	Кабель связи	
7349+67.27	Теплотрасса	
7350+49.45	Кабель связи	
ВОК для ППС		
7340+91.91	Кабель связи	ООО «Иркутская нефтяная компания» Российская Федерация, 664007 Иркутская область, г. Иркутск, Большой литейный проспект, дом 4 Тел: +7(3952)211-352 факс: +7(3952) 211-353
7346+56.42	Кабель связи	
7348+87.95	Кабель связи	
7349+58.71	Теплотрасса	
7352+01.74; 7352+95.90	Кабель связи	
Волновод		
7339+86.08	Кабель связи	ООО «Иркутская нефтяная компания» Российская Федерация, 664007 Иркутская область, г. Иркутск, Большой литейный проспект, дом 4 Тел: +7(3952)211-352 факс: +7(3952) 211-353
7340+23.33	Кабель связи	
7340+86.64; 7346+50.08; 7348+64.37; 7351+96.25; 7352+90.68	Кабель связи	
7349+53.46	Теплотрасса	
	Кабель связи	
Кабель ЕМЦСС		
7346+98.65; 7350+54.80; 7352+77.54; 7353+04.09	Кабель связи	ООО «Иркутская нефтяная компания» Российская Федерация, 664007 Иркутская область, г. Иркутск, Большой литейный проспект, дом 4 Тел: +7(3952)211-352 факс: +7(3952) 211-353
7349+51.03	Теплотрасса	
7351+17.20	Кабель связи	
7351+48.56	Кабель связи	

Взам. инв. №	
Подп. и дата	
Инв. № подл.	

Изм.	Кол.уч.	Лист	№ док.	Подп.	Дата	«Присоединение железнодорожного пути общего пользования ООО «ИНК» к инфраструктуре ОАО «РЖД» на станции Лена-Восточная» Этап 1. Инфраструктура общего пользования»	Лист
							18

Положение по трассе, пикет, плюс	Наименование коммуникации	Владелец, адрес, телефон, факс
ВЛ-ФКС 27,5 кВ переукладываемая		
7337+64.94; 7339+87.93; 7340+61.23; 7341+00.92; 7341+67.42; 7343+14.36; 7343+69.96; 7344+56.64; 7345+95.45; 7345+99.87	Кабель связи	ООО «Иркутская нефтяная компания» Российская Федерация, 664007 Иркутская область, г. Иркутск, Большой литейный проспект, дом 4 Тел: +7(3952)211-352 факс: +7(3952) 211-353
7347+10.63	Кабель связи	
ВЛ-ДПР 27.5кВ переукладываемая		
7334+17.13	Кабель связи	ООО «Иркутская нефтяная компания» Российская Федерация, 664007 Иркутская область, г. Иркутск, Большой литейный проспект, дом 4 Тел: +7(3952)211-352 факс: +7(3952) 211-353
7334+38.29; 7337+64.19	Кабель связи	
7341+57.40; 7345+05.98; 7345+65.41; 7345+96.34	Кабель связи	
7347+2.02	Кабель связи	

Таблица 3. – Ведомость пересечений с автомобильными дорогами.

Положение по трассе, пикет, плюс	Наименование дороги, место пересечения населенных пунктов, владелец	Категория дороги	Владелец, адрес, телефон, факс
Шлейф ПСК-27,5 кВ			
7357+1.87	Дорога асфальтированная	Категория не установлена	ООО «Иркутская нефтяная компания» Российская Федерация, 664007 Иркутская область, г. Иркутск, Большой литейный проспект, дом 4 Тел: +7(3952)211-352 факс: +7(3952) 211-353
Воздушная линия освещения 0,4 кВ			
7357+75.55	Дорога асфальтированная	Категория не установлена	ООО «Иркутская нефтяная компания» Российская Федерация, 664007 Иркутская область, г. Иркутск, Большой литейный проспект, дом 4 Тел: +7(3952)211-352 факс: +7(3952) 211-353
ВОК для ППС			

Взам. инв. №	
Подп. и дата	
Инв. № подл.	

Изм.	Кол.уч.	Лист	№ док.	Подп.	Дата	«Присоединение железнодорожного пути необщего пользования ООО «ИНК» к инфраструктуре ОАО «РЖД» на станции Лена-Восточная» Этап 1. Инфраструктура общего пользования»	Лист
							19



Положение по трассе, пикет, плюс	Наименование дороги, место пересечения населенных пунктов, владелец	Категория дороги	Владелец, адрес, телефон, факс
7357+55.46	Дорога асфальтированная	Категория не установлена	ООО «Иркутская нефтяная компания» Российская Федерация, 664007 Иркутская область, г. Иркутск, Большой литейный проспект, дом 4 Тел: +7(3952)211-352 факс: +7(3952) 211-353

Таблица 4. – Ведомость пересечений с железнодорожными путями.

Положение по трассе, пикет, плюс	Наименование дороги, место пересечения населенных пунктов, владелец	Владелец, адрес, телефон, факс	
Контактная сеть напряжением 27,5 кВ			
7347+25.51	Железнодорожный путь	ООО «Российские железные дороги» Российская Федерация, 107174, г. Москва, ул. Новая Басманная, дом 2 Тел: +7 (499) 262-99-01 факс: +7 (495) 923-34-46	
7348+64.76	Железнодорожный путь		
7348+42.52; 7348+71.04; 7348+87.35	Железнодорожный путь		
7349+8.65	Железнодорожный путь		
7350+28.15	Железнодорожный путь		
7350+42.53; 7351+92.26; 7351+90.53; 7351+17.41; 7352+33.14	Железнодорожный путь		
7352+34.87; 7352+76.53; 7352+77.80; 7353+14.40; 7353+49.36; 7353+81.37; 7353+86.24; 7354+19.33; 7354+54.35; 7354+89.38; 7356+4.19; 7356+5.17; 7356+25.68	Железнодорожный путь		
ВЛ-ПП-1 СТЭ 2х25 кВ			
7351+57.26; 7351+90.69	Железнодорожный путь		ООО «Российские железные дороги» Российская Федерация, 107174, г. Москва, ул. Новая Басманная, дом 2 Тел: +7 (499) 262-99-01 факс: +7 (495) 923-34-46
7352+16.35	Железнодорожный путь		
ВЛ-ФКС 27,5 кВ			
7350+93.36; 7351+96.92	Железнодорожный путь	ООО «Российские железные дороги» Российская Федерация, 107174, г. Москва, ул. Новая Басманная, дом 2 Тел: +7 (499) 262-99-01 факс: +7 (495) 923-34-46	
ВЛ-ПР-СЦБ 27,5 кВ			

Взам. инв. №	
Подп. и дата	
Инв. № подл.	

Изм.	Кол.уч.	Лист	№ док.	Подп.	Дата	«Присоединение железнодорожного пути необщего пользования ООО «ИНК» к инфраструктуре ОАО «РЖД» на станции Лена-Восточная» Этап 1. Инфраструктура общего пользования»	Лист
							20

Положение по трассе, пикет, плюс	Наименование дороги, место пересечения населенных пунктов, владелец	Владелец, адрес, телефон, факс
7352+57.26	Железнодорожный путь	ООО «Российские железные дороги» Российская Федерация, 107174, г. Москва, ул. Новая Басманная, дом 2 Тел: +7 (499) 262-99-01 факс: +7 (495) 923-34-46
Кабель системы СЦБ		
7350+02.00	Железнодорожный путь	ООО «Российские железные дороги» Российская Федерация, 107174, г. Москва, ул. Новая Басманная, дом 2 Тел: +7 (499) 262-99-01 факс: +7 (495) 923-34-46
7351+97.98; 7353+41.25; 7354+28.69	Железнодорожный путь	
Кабель освещения в земле 0,4 кВ		
7333+56.83	Железнодорожный путь	ООО «Российские железные дороги» Российская Федерация, 107174, г. Москва, ул. Новая Басманная, дом 2 Тел: +7 (499) 262-99-01 факс: +7 (495) 923-34-46
7333+62.33	Железнодорожный путь	
7333+67.74	Железнодорожный путь	
7349+73.27	Железнодорожный путь	
7349+79.77	Железнодорожный путь	
7349+87.17	Железнодорожный путь	
7349+92.65	Железнодорожный путь	
Воздушная линия освещения 0,4 кВ		
7340+21.19	Железнодорожный путь	ООО «Российские железные дороги» Российская Федерация, 107174, г. Москва, ул. Новая Басманная, дом 2 Тел: +7 (499) 262-99-01 факс: +7 (495) 923-34-46
7340+26.92	Железнодорожный путь	
7340+32.29	Железнодорожный путь	
7340+54.44	Железнодорожный путь	
7340+59.81	Железнодорожный путь	
7340+66.33	Железнодорожный путь	
7340+73.81	Железнодорожный путь	
7340+78.77	Железнодорожный путь	
7347+60.52	Железнодорожный путь	
7347+66.24	Железнодорожный путь	
7347+84.92	Железнодорожный путь	
7350+52.38	Железнодорожный путь	
7350+57.63	Железнодорожный путь	
7350+65.12	Железнодорожный путь	
7350+71.64	Железнодорожный путь	
7357+47.68	Железнодорожный путь	
ВОК для ППС		
7348+63.69	Железнодорожный путь	ООО «Российские железные дороги» Российская Федерация, 107174, г. Москва, ул. Новая Басманная, дом 2 Тел: +7 (499) 262-99-01 факс: +7 (495) 923-34-46
7352+07.93	Железнодорожный путь	
7352+04.00	Железнодорожный путь	
7357+70.48	Железнодорожный путь	ООО «Иркутская нефтяная компания» Российская Федерация, 664007 Иркутская область, г. Иркутск, Большой литейный проспект, дом 4 Тел: +7(3952)211-352 факс: +7(3952) 211-353

Взам. инв. №	
Подп. и дата	
Инв. № подл.	

Изм.	Кол.уч.	Лист	№ док.	Подп.	Дата	«Присоединение железнодорожного пути необщего пользования ООО «ИНК» к инфраструктуре ОАО «РЖД» на станции Лена-Восточная» Этап 1. Инфраструктура общего пользования»	Лист
							21

Положение по трассе, пикет, плюс	Наименование дороги, место пересечения населенных пунктов, владелец	Владелец, адрес, телефон, факс
Волновод		
7348+59.11	Железнодорожный путь	ООО «Российские железные дороги» Российская Федерация, 107174, г. Москва, ул. Новая Басманная, дом 2 Тел: +7 (499) 262-99-01 факс: +7 (495) 923-34-46
7351+98.52	Железнодорожный путь	
7352+02.45	Железнодорожный путь	
Кабель ЕМЦСС		
7351+4.33	Железнодорожный путь	ООО «Российские железные дороги» Российская Федерация, 107174, г. Москва, ул. Новая Басманная, дом 2 Тел: +7 (499) 262-99-01 факс: +7 (495) 923-34-46

Указанные пресечения подлежат уточнению на этапе подготовки проектно-сметной документации.

6. Ведомость пересечений границ зон планируемого размещения линейного объекта (объектов) с объектами капитального строительства, строительство которых запланировано в соответствии с ранее утвержденной документацией по планировке территории

Таблица 5. – Ведомость пересечений границ зон планируемого размещения линейного объекта с объектами капитального строительства, строительство которых запланировано в соответствии с ранее утвержденной документацией по планировке территории.

№№ п/п	Место пересечения	Наименование документации по планировке территории	Владелец, адрес, телефон, факс
Воздушная линия освещения 0,4 кВ			
1	7357+79.22	«Строительство железнодорожного пути необщего пользования ООО «Иркутская нефтяная компания» к станции Лена Восточная» (документация по планировке территории утверждена Постановлением администрации муниципального образования «город Усть-Кут №102-п от 31.01.2020г.).	ООО «Иркутская нефтяная компания» Российская Федерация, 664007 Иркутская область, г. Иркутск, Большой литейный проспект, дом 4 Тел: +7(3952)211-352 факс: +7(3952) 211-353
Шлейф ПСК-27,5 кВ			
2	7357+06.16	«Строительство железнодорожного пути необщего пользования ООО «Иркутская нефтяная компания» к станции Лена Восточная» (документация по планировке территории утверждена Постановлением администрации муниципального образования «город Усть-Кут №102-п от 31.01.2020г.).	ООО «Иркутская нефтяная компания» Российская Федерация, 664007 Иркутская область, г. Иркутск, Большой литейный проспект, дом 4 Тел: +7(3952)211-352 факс: +7(3952) 211-353
ВОК для ППС			

Взам. инв.№	
Подп. и дата	
Инв.№ подл.	

						«Присоединение железнодорожного пути необщего пользования ООО «ИНК» к инфраструктуре ОАО «РЖД» на станции Лена-Восточная» Этап 1. Инфраструктура общего пользования»	Лист
Изм.	Кол.уч.	Лист	№ док.	Подп.	Дата		22





Приложение А  
Решение о подготовке документации по планировке территории



**ФИЛИАЛ ОАО «РЖД»  
ДИРЕКЦИЯ ПО СТРОИТЕЛЬСТВУ  
СЕТЕЙ СВЯЗИ  
ВОСТОЧНО-СИБИРСКАЯ ДИРЕКЦИЯ  
ПО КАПИТАЛЬНОМУ СТРОИТЕЛЬСТВУ  
РАСПОРЯЖЕНИЕ**

*«16» мая 2022 г. № В.С.СВ.СЗС-1/Р*

**О подготовке документации по планировке территории для объекта  
«Присоединение железнодорожного пути необщего пользования ООО  
«ИНК» к инфраструктуре ОАО «РЖД» на станции Лена-Восточная» Этап  
1. Инфраструктура общего пользования»**

В соответствии с частями 1.1 и 1.2 статьи 45 Градостроительного кодекса Российской Федерации, предусматривающими самостоятельное принятие решений о подготовке документации по планировке территории субъектами естественных монополий, а также правообладателями существующих линейных объектов, подлежащих реконструкции, при условии финансирования этих работ за счет средств таких лиц, распоряжением ОАО «РЖД» от 28 апреля 2017 г. № 839р «О принятии решений, связанных с подготовкой документации по планировке территории для строительства (реконструкции) объектов инвестиционной программы ОАО «РЖД»:

1. Принять решение о подготовке документации по планировке территории для объекта «Присоединение железнодорожного пути необщего пользования ООО «ИНК» к инфраструктуре ОАО «РЖД» на станции Лена-Восточная» Этап 1. Инфраструктура общего пользования».

2. Утвердить задание на подготовку документации по планировке территории для объекта «Присоединение железнодорожного пути необщего пользования ООО «ИНК» к инфраструктуре ОАО «РЖД» на станции Лена-Восточная» Этап 1. Инфраструктура общего пользования».

3. Главному маркшейдеру – начальнику управления маркшейдерско-геодезических работ ООО «Иркутская нефтяная компания» А.В. Семенову обеспечить заключение договора на выполнение работ по подготовке документации по планировке территории, а также ее согласование и утверждение в соответствии с требованиями действующего законодательства Российской Федерации.

Взам. инв.№	
Подп. и дата	
Инв.№ подл.	

						«Присоединение железнодорожного пути необщего пользования ООО «ИНК» к инфраструктуре ОАО «РЖД» на станции Лена-Восточная» Этап 1. Инфраструктура общего пользования»	Лист
Изм.	Кол.уч.	Лист	№ док.	Подп.	Дата		25

4. Главному инженеру Восточно-Сибирской дирекции по капитальному строительству Фурсову С.В. в течение десяти дней со дня подписания настоящего распоряжения обеспечить исполнение требований части 7 статьи 45 Градостроительного кодекса Российской Федерации в части направления уведомления о принятом решении главе поселения, главе городского округа, применительно к территориям, в отношении которых принято данное решение.

5. Контроль за исполнением настоящего распоряжения возложить на главного инженера Восточно-Сибирской Дирекции по капитальному строительству Фурсова С.В.

Начальник дирекции



А.Ю.Енин

Исп. Шевелев Андрей Александрович, В-СИБ ДКС  
+7 950 078 08 20

Инв.№ подл.	Подп. и дата	Взам. инв.№					«Присоединение железнодорожного пути необщего пользования ООО «ИНК» к инфраструктуре ОАО «РЖД» на станции Лена-Восточная» Этап 1. Инфраструктура общего пользования»	Лист
			Изм.	Кол.уч.	Лист	№ док.		Подп.

УТВЕРЖДЕНО  
распоряжением Дирекции  
по строительству сетей связи  
ОАО «РЖД»

« 26 » мая 2022 г. № ВЛСВ/ХС-1/р

**ЗАДАНИЕ**  
на разработку документации по планировке территории для объекта:  
**«Присоединение железнодорожного пути необщего пользования ООО «ИНК» к инфраструктуре ОАО «РЖД» на станции Лена-Восточная» Этап 1. Инфраструктура общего пользования»**

Перечень основных данных и требований	Содержание
Вид документации	Документация по планировке территории: проект планировки территории и проект межевания территории
Заказчик	ООО «Иркутская нефтяная компания»
Разработчик	ООО «СЕРВИСТА»
Основание разработки документации	Распоряжение ОАО «РЖД» от 28 апреля 2017 г. № 839р «О принятии решений, связанных с подготовкой документации по планировке территории для строительства (реконструкции) объектов инвестиционной программы ОАО «РЖД»
Источник финансирования	Собственные средства ООО «Иркутская нефтяная компания»
Цель проектирования	Обеспечение устойчивого развития территорий, выделения элементов планировочной структуры (кварталов, микрорайонов, иных элементов), установление границ земельных участков, на которых расположены объекты капитального строительства, границ земельных участков, предназначенных для строительства и размещения линейных объектов, а также установление параметров планируемого развития элементов планировочной структуры, зон планируемого размещения объектов федерального значения
Требования к выполнению и содержанию работ	Подготовка документации по планировке территории осуществляется на основании документов территориального планирования, правил землепользования и застройки в соответствии с требованиями технических регламентов, нормативов градостроительного проектирования,

Изм.	Кол.уч.	Лист	№ док.	Подп.	Дата

Изм.	Кол.уч.	Лист	№ док.	Подп.	Дата	«Присоединение железнодорожного пути необщего пользования ООО «ИНК» к инфраструктуре ОАО «РЖД» на станции Лена-Восточная» Этап 1. Инфраструктура общего пользования»	Лист
							27



Перечень основных данных и требований	Содержание
	<p>градостроительных регламентов с учетом границ территорий объектов культурного наследия, включённых в единый государственный реестр объектов культурного наследия (памятников истории и культуры) народов Российской Федерации, границ территорий вновь выявленных объектов культурного наследия, границ зон с особыми условиями использования территорий, а также в соответствии с требованиями законодательства Российской Федерации, включая:</p> <ol style="list-style-type: none"> <li>1. Градостроительный кодекс Российской Федерации;</li> <li>2. Постановление Правительства Российской Федерации от 12 мая 2017 г. № 564 (ред. от 26 августа 2020 г.) «Об утверждении Положения о составе и содержании проектов планировки территории, предусматривающих размещение одного или нескольких линейных объектов»;</li> <li>3. Земельный кодекс Российской Федерации;</li> <li>4. Водный кодекс Российской Федерации (при необходимости);</li> <li>5. Лесной кодекс Российской Федерации (при необходимости);</li> <li>6. Постановление Правительства Российской Федерации от 26 июля 2017 г. № 884 (ред. от 1 октября 2020 г.) «Об утверждении Правил подготовки документации по планировке территории, подготовка которой осуществляется на основании решений уполномоченных федеральных органов исполнительной власти, и принятия уполномоченными федеральными органами исполнительной власти решений об утверждении документации по планировке территории для размещения объектов федерального значения и иных объектов капитального строительства, размещение которых планируется на территориях 2 и более субъектов Российской Федерации»;</li> <li>7. Постановление Правительства Российской Федерации от 12 октября 2006 г. № 611 (ред. от 17 апреля 2019 г.) «О порядке установления и использования полос отвода и охранных зон железных дорог»;</li> </ol>

Взам. инв. №	
Подп. и дата	
Инв. № подл.	

						«Присоединение железнодорожного пути необщего пользования ООО «ИНК» к инфраструктуре ОАО «РЖД» на станции Лена-Восточная» Этап 1. Инфраструктура общего пользования»	Лист
Изм.	Кол.уч.	Лист	№ док.	Подп.	Дата		28



Перечень основных данных и требований	Содержание
	16. Государственные регламенты, нормы, правила, стандарты, а также исходные данные, технические условия и требования, выданные органами государственного надзора и заинтересованными организациями при согласовании места размещения объекта строительства; 17. Другие нормативные документы, действующие на территории Российской Федерации
Наименование объекта	«Присоединение железнодорожного пути необщего пользования ООО «ИНК» к инфраструктуре ОАО «РЖД» на станции Лена-Восточная» Этап 1. Инфраструктура общего пользования»
Описание территории с указанием ее основных характеристик (местонахождение и основные характеристики)	Местоположение: Российская Федерация, Иркутская область, Усть-Кутский район, Усть-Кутское городское поселение
Базовая градостроительная документация	1. Распоряжение Правительства Российской Федерации от 19 марта 2003 г. № 384-р «Об утверждении схемы территориального планирования Российской Федерации в области федерального транспорта (железнодорожного, воздушного, морского, внутреннего водного транспорта) и автомобильных дорог федерального значения»; 2. Распоряжение Правительства Российской Федерации от 13 октября 2017 г. № 2230-р «О внесении изменений в распоряжение Правительства Российской Федерации от 19 марта 2013 г. № 384-р»; 3. Распоряжение Правительства Российской Федерации от 7 сентября 2020 г. № 2278-р «Об утверждении Перечня объектов инфраструктуры, в отношении которых применяются особенности, установленные Федеральным законом «Об особенностях регулирования отдельных отношений в целях модернизации и расширения магистральной инфраструктуры и о внесении изменений в отдельные законодательные акты Российской Федерации»; 4. Распоряжение Правительства Российской Федерации от 26 октября 2020 г. № 2774-р «Об утверждении перечней объектов инфраструктуры, необходимых для увеличения пропускной способности Байкало-Амурской и

Взам. инв. №	
Подп. и дата	
Инв. № подл.	

						«Присоединение железнодорожного пути необщего пользования ООО «ИНК» к инфраструктуре ОАО «РЖД» на станции Лена-Восточная» Этап 1. Инфраструктура общего пользования»	Лист
Изм.	Кол.уч.	Лист	№ док.	Подп.	Дата		30

Перечень основных данных и требований	Содержание
	<p>Транссибирской железнодорожных магистралей, в отношении которых применяются особенности, установленные Федеральным законом «Об особенностях регулирования отдельных отношений в целях модернизации и расширения магистральной инфраструктуры и о внесении изменений в отдельные законодательные акты Российской Федерации»;</p> <p>5. Федеральный закон от 29 декабря 2004 г. № 190-ФЗ (ред. от 30 апреля 2021 г.) «Градостроительный кодекс Российской Федерации»;</p> <p>6. Федеральный закон от 31 июля 2020 г. № 254-ФЗ «Об особенностях регулирования отдельных отношений в целях модернизации и расширения магистральной инфраструктуры и о внесении изменений в отдельные законодательные акты Российской Федерации»</p>
Состав и содержание работ	<p>I. Проект планировки территории состоит из основной части, которая подлежит утверждению, и материалов по ее обоснованию.</p> <p><i>Состав проекта планировки территории:</i></p> <p>1. Основная часть проекта планировки территории включает в себя:</p> <p><u>Раздел 1.</u> «Проект планировки территории. Графическая часть»;</p> <p><u>Раздел 2.</u> «Положение о размещении линейных объектов».</p> <p>2. Материалы по обоснованию проекта планировки территории включают в себя:</p> <p><u>Раздел 3.</u> «Материалы по обоснованию проекта планировки территории. Графическая часть»;</p> <p><u>Раздел 4.</u> «Материалы по обоснованию проекта планировки территории. Пояснительная записка».</p> <p><i>Содержание основной части проекта планировки территории:</i></p> <p>Раздел 1. «Проект планировки территории. Графическая часть» должен быть представлен в виде чертежа (чертежей), выполненного на цифровом топографическом плане, соответствующем требованиям, установленным федеральным органом исполнительной власти, осуществляющим функции по выработке и реализации</p>

Взам. инв. №	
Подп. и дата	
Инв. № подл.	

Изм.	Кол.уч.	Лист	№ док.	Подп.	Дата	«Присоединение железнодорожного пути общего пользования ООО «ИНК» к инфраструктуре ОАО «РЖД» на станции Лена-Восточная» Этап 1. Инфраструктура общего пользования»	Лист
							31

Перечень основных данных и требований	Содержание
	<p>государственной политики и нормативно-правовому регулированию в сфере строительства, архитектуры, градостроительства.</p> <p>Раздел I. «Проект планировки территории. Графическая часть» включает в себя:</p> <p>а) чертеж красных линий;</p> <p>б) чертеж границ зон планируемого размещения линейных объектов;</p> <p>в) чертеж границ зон планируемого размещения линейных объектов, подлежащих реконструкции в связи с изменением их местоположения.</p> <p>Объединение нескольких чертежей в один допускается при условии обеспечения читаемости линий и условных обозначений графических материалов.</p> <p>На чертеже красных линий отображаются:</p> <p>а) границы территории, в отношении которой осуществляется подготовка проекта планировки;</p> <p>б) существующие (ранее установленные в соответствии с законодательством Российской Федерации), устанавливаемые и отменяемые красные линии;</p> <p>в) номера характерных точек устанавливаемых красных линий, в том числе точек начала и окончания красных линий, точек изменения описания красных линий. Перечень координат характерных точек устанавливаемых красных линий приводится в форме таблицы, которая является неотъемлемым приложением к чертежу красных линий;</p> <p>г) пояснительные надписи, содержащие информацию о видах территорий общего пользования, для которых установлены и (или) устанавливаются красные линии;</p> <p>д) границы существующих и планируемых элементов планировочной структуры.</p> <p>На чертеже границ зон планируемого размещения линейных объектов отображаются:</p> <p>а) границы территории, в отношении которой осуществляется подготовка проекта планировки;</p> <p>б) границы зон планируемого размещения линейных объектов с указанием границ зон планируемого размещения объектов капитального строительства, проектируемых в составе линейных объектов, обеспечивающих в том числе соблюдение расчетных показателей</p>

Взам. инв. №	
Подп. и дата	
Инв. № подл.	

						«Присоединение железнодорожного пути необщего пользования ООО «ИНК» к инфраструктуре ОАО «РЖД» на станции Лена-Восточная» Этап 1. Инфраструктура общего пользования»	Лист
Изм.	Кол.уч.	Лист	№ док.	Подп.	Дата		32

Перечень основных данных и требований	Содержание
	<p>минимально допустимого уровня обеспеченности территории объектами коммунальной, транспортной, социальной инфраструктур и расчетных показателей максимально допустимого уровня территориальной доступности указанных объектов для населения в соответствии с нормативами градостроительного проектирования. Места размещения объектов капитального строительства, проектируемых в составе линейного объекта, подлежат уточнению при архитектурно-строительном проектировании, но не могут выходить за границы зон планируемого размещения таких объектов, установленных проектом планировки территории.</p> <p>В случае, если для размещения линейных объектов требуется образование земельных участков, границы зон планируемого размещения линейных объектов устанавливаются в соответствии с нормами отвода земельных участков для конкретных видов линейных объектов;</p> <p>в) номера характерных точек границ зон планируемого размещения линейных объектов, в том числе точек начала и окончания, точек изменения описания границ таких зон.</p> <p>На чертеже границ зон планируемого размещения линейных объектов, подлежащих реконструкции в связи с изменением их местоположения, отображаются:</p> <p>а) границы территории, в отношении которой осуществляется подготовка проекта планировки;</p> <p>б) границы зон планируемого размещения линейных объектов, подлежащих реконструкции в связи с изменением их местоположения;</p> <p>в) номера характерных точек границ зон планируемого размещения линейных объектов, подлежащих реконструкции в связи с изменением их местоположения.</p> <p>Раздел 2. «Положение о размещении линейных объектов» должен содержать следующую информацию:</p> <p>а) наименование, основные характеристики (категория, протяженность, проектная</p>

Взам. инв. №	
Подп. и дата	
Инв. № подл.	

						«Присоединение железнодорожного пути необщего пользования ООО «ИНК» к инфраструктуре ОАО «РЖД» на станции Лена-Восточная» Этап 1. Инфраструктура общего пользования»	Лист
Изм.	Кол.уч.	Лист	№ док.	Подп.	Дата		33

Перечень основных данных и требований	Содержание
	<p>мощность, пропускная способность, грузонапряженность, интенсивность движения) и назначение планируемых для размещения линейных объектов, а также линейных объектов, подлежащих реконструкции в связи с изменением их местоположения;</p> <p>б) перечень субъектов Российской Федерации, перечень муниципальных районов, городских округов в составе субъектов Российской Федерации, перечень поселений, населенных пунктов, внутригородских территорий городов федерального значения, на территориях которых устанавливаются зоны планируемого размещения линейных объектов;</p> <p>в) перечень координат характерных точек границ зон планируемого размещения линейных объектов;</p> <p>г) перечень координат характерных точек границ зон планируемого размещения линейных объектов, подлежащих реконструкции в связи с изменением их местоположения;</p> <p>д) предельные параметры разрешенного строительства, реконструкции объектов капитального строительства, входящих в состав линейных объектов в границах зон их планируемого размещения:</p> <p>    предельное количество этажей и (или) предельная высота объектов капитального строительства, входящих в состав линейных объектов, в границах каждой зоны планируемого размещения таких объектов;</p> <p>    максимальный процент застройки каждой зоны планируемого размещения объектов капитального строительства, входящих в состав линейных объектов, определяемый как отношение площади зоны планируемого размещения объекта капитального строительства, входящего в состав линейного объекта, которая может быть застроена, ко всей площади этой зоны;</p> <p>    минимальные отступы от границ земельных участков в целях определения мест допустимого размещения объектов капитального строительства, которые входят в состав линейных объектов и за пределами которых запрещено строительство таких объектов, в границах каждой зоны планируемого размещения объектов капитального строительства,</p>

Взам. инв. №	
Подп. и дата	
Инв. № подл.	

						«Присоединение железнодорожного пути необщего пользования ООО «ИНК» к инфраструктуре ОАО «РЖД» на станции Лена-Восточная» Этап 1. Инфраструктура общего пользования»	Лист
Изм.	Кол.уч.	Лист	№ док.	Подп.	Дата		34

Перечень основных данных и требований	Содержание
	<p>входящих в состав линейных объектов;          требования к архитектурным решениям объектов капитального строительства, входящих в состав линейных объектов, в границах каждой зоны планируемого размещения таких объектов, расположенной в границах территории исторического поселения федерального или регионального значения, с указанием:</p> <p>а) требований к цветовому решению внешнего облика таких объектов;          б) требований к строительным материалам, определяющим внешний облик таких объектов;          в) требований к объемно-пространственным, архитектурно-стилистическим и иным характеристикам таких объектов, влияющим на их внешний облик и (или) на композицию, а также на силуэт застройки исторического поселения;</p> <p>г) информация о необходимости осуществления мероприятий по защите сохраняемых объектов капитального строительства (здание, строение, сооружение, объекты, строительство которых не завершено), существующих и строящихся на момент подготовки проекта планировки территории, а также объектов капитального строительства, планируемых к строительству в соответствии с ранее утвержденной документацией по планировке территории, от возможного негативного воздействия в связи с размещением линейных объектов;</p> <p>д) информация о необходимости осуществления мероприятий по сохранению объектов культурного наследия от возможного негативного воздействия в связи с размещением линейных объектов;</p> <p>е) информация о необходимости осуществления мероприятий по защите окружающей среды;</p> <p>ж) информация о необходимости осуществления мероприятий по охране окружающей среды;</p> <p>з) информация о необходимости осуществления мероприятий по защите территории от чрезвычайных ситуаций природного и техногенного характера, в том числе по обеспечению пожарной безопасности и гражданской обороне.</p> <p><i>Содержание материалов по обоснованию проекта планировки территории:</i>          Раздел 3. «Материалы по обоснованию проекта</p>

Взам. инв. №	
Подп. и дата	
Инв. № подл.	

Изм.	Кол.уч.	Лист	№ док.	Подп.	Дата	«Присоединение железнодорожного пути общего пользования ООО «ИНК» к инфраструктуре ОАО «РЖД» на станции Лена-Восточная» Этап 1. Инфраструктура общего пользования»	Лист
							35



Перечень основных данных и требований	Содержание
	<p>планировки территории. Графическая часть» должен быть представлен в виде схем, выполненных на цифровом топографическом плане, соответствующем требованиям, установленным федеральным органом исполнительной власти, осуществляющим функции по выработке и реализации государственной политики и нормативно-правовому регулированию в сфере строительства, архитектуры, градостроительства.</p> <p>Раздел 3. «Материалы по обоснованию проекта планировки территории. Графическая часть» содержит следующие схемы:</p> <p>а) схема расположения элементов планировочной структуры (территорий, занятых линейными объектами и (или) предназначенных для размещения линейных объектов);</p> <p>б) схема использования территории в период подготовки проекта планировки территории;</p> <p>в) схема организации улично-дорожной сети и движения транспорта;</p> <p>г) схема вертикальной планировки территории, инженерной подготовки и инженерной защиты территории;</p> <p>д) схема границ территорий объектов культурного наследия;</p> <p>е) схема границ зон с особыми условиями использования территорий, особо охраняемых природных территорий, лесничеств;</p> <p>ж) схема границ территорий, подверженных риску возникновения чрезвычайных ситуаций природного и техногенного характера (пожар, взрыв, химическое, радиоактивное заражение, затопление, подтопление, оползень, карсты, эрозия и т.д.);</p> <p>з) схема конструктивных и планировочных решений.</p> <p>Схема расположения элементов планировочной структуры разрабатывается в масштабе от 1:10 000 до 1:25 000 при условии обеспечения читаемости линий и условных обозначений графических материалов. На этой схеме отображаются:</p> <p>а) границы территории, в отношении которой осуществляется подготовка схемы</p>

Взам. инв.№	
Подп. и дата	
Инв.№ подл.	

						«Присоединение железнодорожного пути необщего пользования ООО «ИНК» к инфраструктуре ОАО «РЖД» на станции Лена-Восточная» Этап 1. Инфраструктура общего пользования»	Лист
Изм.	Кол.уч.	Лист	№ док.	Подп.	Дата		36

Перечень основных данных и требований	Содержание
	<p>расположения элементов планировочной структуры, в пределах границ субъекта (субъектов) Российской Федерации, на территории которого устанавливаются границы зон планируемого размещения линейных объектов и границы зон планируемого размещения линейных объектов, подлежащих реконструкции в связи с изменением их местоположения;</p> <p>б) границы зон планируемого размещения линейных объектов;</p> <p>в) границы зон планируемого размещения линейных объектов, подлежащих реконструкции в связи с изменением их местоположения.</p> <p>На схеме использования территории в период подготовки проекта планировки территории отображаются:</p> <p>а) границы территории, в отношении которой осуществляется подготовка проекта планировки;</p> <p>б) границы зон планируемого размещения линейных объектов;</p> <p>в) границы зон планируемого размещения линейных объектов, подлежащих реконструкции в связи с изменением их местоположения;</p> <p>г) сведения об отнесении к определенной категории земель в границах территории, в отношении которой осуществляется подготовка проекта планировки;</p> <p>д) границы существующих земельных участков, учтенных в Едином государственном реестре недвижимости, в границах территории, в отношении которой осуществляется подготовка проекта планировки, с указанием форм собственности таких земельных участков и информации о необходимости изъятия таких земельных участков для государственных и муниципальных нужд;</p> <p>е) контуры существующих сохраняемых объектов капитального строительства, а также подлежащих сносу и (или) демонтажу и не подлежащих реконструкции линейных объектов;</p> <p>ж) границы зон планируемого размещения объектов капитального строительства, установленные ранее утвержденной документацией по планировке территории, в</p>

Взам. инв. №		
Подп. и дата		
Инв. № подл.		

						«Присоединение железнодорожного пути общего пользования ООО «ИНК» к инфраструктуре ОАО «РЖД» на станции Лена-Восточная» Этап 1. Инфраструктура общего пользования»	Лист
Изм.	Кол.уч.	Лист	№ док.	Подп.	Дата		37

Перечень основных данных и требований	Содержание
	<p>случае планируемого размещения таковых в границах территории, в отношении которой осуществляется подготовка проекта планировки.</p> <p>Схема организации улично-дорожной сети и движения транспорта выполняется в случае подготовки проекта планировки территории, предусматривающего размещение автомобильных дорог и (или) железнодорожного транспорта. На этой схеме отображаются:</p> <ul style="list-style-type: none"> <li>а) границы территории, в отношении которой осуществляется подготовка проекта планировки;</li> <li>б) границы зон планируемого размещения линейных объектов;</li> <li>в) границы зон планируемого размещения линейных объектов, подлежащих реконструкции в связи с изменением их местоположения;</li> <li>г) категории улиц и дорог;</li> <li>д) линии внутриквартальных проездов и проходов</li> </ul> <p>в границах территории общего пользования, границы публичных сервитутов;</p> <ul style="list-style-type: none"> <li>е) остановочные пункты наземного общественного пассажирского транспорта, входы (выходы) подземного общественного пассажирского транспорта;</li> <li>ж) объекты транспортной инфраструктуры с выделением эстакад, путепроводов, мостов, тоннелей, объектов внеуличного транспорта, железнодорожных вокзалов, пассажирских платформ, сооружений и устройств для хранения и обслуживания транспортных средств (в том числе подземных) и иных подобных объектов в соответствии с региональными и местными нормативами градостроительного проектирования;</li> <li>з) хозяйственные проезды и скотопрогоны, сооружения для перехода диких животных;</li> <li>и) основные пути пешеходного движения, пешеходные переходы на одном и разных уровнях;</li> <li>к) направления движения наземного общественного пассажирского транспорта;</li> <li>л) иные объекты транспортной инфраструктуры</li> </ul> <p>с учетом существующих и прогнозных</p>

Взам. инв. №	Подп. и дата	Инв. № подл.

						«Присоединение железнодорожного пути необщего пользования ООО «ИНК» к инфраструктуре ОАО «РЖД» на станции Лена-Восточная» Этап 1. Инфраструктура общего пользования»	Лист
Изм.	Кол.уч.	Лист	№ док.	Подп.	Дата		38

Перечень основных данных и требований	Содержание
	<p>потребностей в транспортном обеспечении территории. Схема вертикальной планировки территории, инженерной подготовки и инженерной защиты территории выполняется в случаях, установленных федеральным органом исполнительной власти, осуществляющим функции по выработке и реализации государственной политики и нормативно-правовому регулированию в сфере строительства, архитектуры, градостроительства. Допускается отображение соответствующей информации на одной или нескольких схемах в зависимости от обеспечения читаемости линий и условных обозначений. На этой схеме отображаются:</p> <ul style="list-style-type: none"> <li>а) границы зон планируемого размещения линейных объектов;</li> <li>б) границы зон планируемого размещения линейных объектов, подлежащих реконструкции в связи с изменением их местоположения;</li> <li>в) существующие и директивные (проектные) отметки поверхности по осям трасс автомобильных и железных дорог, проезжих частей в местах пересечения улиц и проездов и в местах перелома продольного профиля, а также других планировочных элементов для вертикальной увязки проектных решений, включая смежные территории;</li> <li>г) проектные продольные уклоны, направление продольного уклона, расстояние между точками, ограничивающими участок с продольным уклоном;</li> <li>д) горизонтали, отображающие проектный рельеф в виде параллельных линий;</li> <li>е) поперечные профили автомобильных и железных дорог, улично-дорожной сети в масштабе 1:100 - 1:200. Ширина автомобильной дороги</li> </ul>

Взам. инв. №	Подп. и дата	Инв. № подл.

Изм.	Кол.уч.	Лист	№ док.	Подп.	Дата	«Присоединение железнодорожного пути необщего пользования ООО «ИНК» к инфраструктуре ОАО «РЖД» на станции Лена-Восточная» Этап 1. Инфраструктура общего пользования»	Лист
							39

Перечень основных данных и требований	Содержание
	<p>и функциональных элементов поперечного профиля приводится с точностью до 0,01 метра. Асимметричные поперечные профили сопровождаются пояснительной надписью для ориентации профиля относительно плана.</p> <p>Схема границ территорий объектов культурного наследия разрабатывается в случае наличия объектов культурного наследия в границах территории, в отношении которой осуществляется подготовка проекта планировки. При отсутствии объектов культурного наследия в границах территории, в отношении которой осуществляется подготовка проекта планировки, соответствующая информация указывается в Разделе 4. «Материалы по обоснованию проекта планировки территории. Пояснительная записка». На этой схеме отображаются:</p> <p>а) границы территории, в отношении которой осуществляется подготовка проекта планировки;</p> <p>б) границы зон планируемого размещения линейных объектов;</p> <p>в) границы зон планируемого размещения линейных объектов, подлежащих реконструкции в связи с изменением их местоположения;</p> <p>г) границы территорий объектов культурного наследия, включенных в единый государственный реестр объектов культурного наследия (памятников истории и культуры) народов Российской Федерации;</p> <p>д) границы территорий выявленных объектов культурного наследия.</p> <p>На схеме границ зон с особыми условиями использования территорий, особо охраняемых природных территорий, лесничеств, которая может представляться в виде одной или нескольких схем, отображаются:</p> <p>а) границы территории, в отношении которой осуществляется подготовка проекта</p>

Инв.№	подп.	
Взам. инв.№	Подп. и дата	

						«Присоединение железнодорожного пути необщего пользования ООО «ИНК» к инфраструктуре ОАО «РЖД» на станции Лена-Восточная» Этап 1. Инфраструктура общего пользования»	Лист
Изм.	Кол.уч.	Лист	№ док.	Подп.	Дата		40

Перечень основных данных и требований	Содержание
	<p>планировки;</p> <p>б) границы зон планируемого размещения линейных объектов;</p> <p>в) границы зон планируемого размещения линейных объектов, подлежащих реконструкции в связи с изменением их местоположения;</p> <p>г) границы зон с особыми условиями использования территорий:</p> <p>установленные в соответствии с законодательством Российской Федерации; подлежащие установлению, изменению в связи с размещением линейных объектов;</p> <p>подлежащие установлению, изменению в связи с размещением линейных объектов, подлежащих реконструкции в связи с их переносом из зон планируемого размещения линейных объектов либо в границах зон планируемого размещения линейных объектов;</p> <p>д) границы особо охраняемых природных территорий, границы лесничеств.</p> <p>На схеме границ территорий, подверженных риску возникновения чрезвычайных ситуаций природного и техногенного характера (пожар, взрыв, химическое, радиоактивное заражение, затопление, подтопление, оползень, карсты, эрозия и т.д.), отображаются:</p> <p>а) границы территории, в отношении которой осуществляется подготовка проекта планировки;</p> <p>б) границы зон планируемого размещения линейных объектов;</p> <p>в) границы зон планируемого размещения линейных объектов, подлежащих реконструкции в связи с изменением их местоположения;</p> <p>г) границы территорий, подверженных риску возникновения чрезвычайных ситуаций природного и техногенного характера (в соответствии с исходными данными, материалами документов территориального планирования, а</p>

Взам. инв. №	Подп. и дата	Инв. № подл.

						«Присоединение железнодорожного пути необщего пользования ООО «ИНК» к инфраструктуре ОАО «РЖД» на станции Лена-Восточная» Этап 1. Инфраструктура общего пользования»	Лист
Изм.	Кол.уч.	Лист	№ док.	Подп.	Дата		41

Перечень основных данных и требований	Содержание
	<p>в случае их отсутствия - в соответствии с нормативно-техническими документами).</p> <p>На схеме конструктивных и планировочных решений, подготавливаемой в целях обоснования границ зон планируемого размещения линейных объектов, отображаются:</p> <p>а) границы территории, в отношении которой осуществляется подготовка проекта планировки;</p> <p>б) границы зон планируемого размещения линейных объектов;</p> <p>в) ось планируемого линейного объекта с нанесением пикетажа и (или) километровых отметок;</p> <p>г) конструктивные и планировочные решения, планируемые в отношении линейного объекта и (или) объектов капитального строительства, проектируемых в составе линейного объекта, в объеме, достаточном для определения зоны планируемого размещения линейного объекта.</p> <p>В состав графической части материалов по обоснованию проектов планировки территории могут включаться схемы в графической форме для обоснования размещения линейных объектов, если это предусмотрено заданием.</p> <p>Объединение нескольких схем в одну допускается исключительно при условии обеспечения читаемости линий и условных обозначений графической части материалов по обоснованию проекта планировки территории.</p> <p>Раздел 4. «Материалы по обоснованию проекта планировки территории. Пояснительная записка» содержит:</p> <p>а) описание природно-климатических условий территории, в отношении которой разрабатывается проект планировки территории;</p> <p>б) обоснование определения границ зон планируемого размещения линейных объектов;</p> <p>в) обоснование определения границ зон</p>

Взам. инв. №	Подп. и дата	Инв. № подл.

						«Присоединение железнодорожного пути необщего пользования ООО «ИНК» к инфраструктуре ОАО «РЖД» на станции Лена-Восточная» Этап 1. Инфраструктура общего пользования»	Лист
Изм.	Кол.уч.	Лист	№ док.	Подп.	Дата		42

Перечень основных данных и требований	Содержание
	<p>планируемого размещения линейных объектов, подлежащих реконструкции в связи с изменением их местоположения;</p> <p>г) обоснование определения предельных параметров застройки территории в границах зон планируемого размещения объектов капитального строительства, проектируемых в составе линейных объектов;</p> <p>д) ведомость пересечений границ зон планируемого размещения линейного объекта (объектов)</p> <p>с сохраняемыми объектами капитального строительства (здание, строение, сооружение, объект, строительство которого не завершено), существующими и строящимися на момент подготовки проекта планировки территории;</p> <p>е) ведомость пересечений границ зон планируемого размещения линейного объекта (объектов)</p> <p>с объектами капитального строительства, строительство которых запланировано в соответствии с ранее утвержденной документацией по планировке территории;</p> <p>ж) ведомость пересечений границ зон планируемого размещения линейного объекта (объектов) с водными объектами (в том числе с водотоками, водоемами, болотами и т.д.).</p> <p>Обязательным приложением к Разделу 4. «Материалы по обоснованию проекта планировки территории. Пояснительная записка» являются:</p> <p>а) материалы и результаты инженерных изысканий, используемые при подготовке проекта планировки территории, с приложением документов, подтверждающих соответствие лиц, выполнивших инженерные изыскания, требованиям <u>части 2 статьи 47 Градостроительного кодекса Российской Федерации</u>;</p> <p>б) программа и задание на проведение инженерных изысканий, используемые при подготовке проекта планировки территории;</p> <p>в) исходные данные, используемые при</p>

Взам. инв. №		
Подп. и дата		
Инв. № подл.		

						«Присоединение железнодорожного пути необщего пользования ООО «ИНК» к инфраструктуре ОАО «РЖД» на станции Лена-Восточная» Этап 1. Инфраструктура общего пользования»	Лист
Изм.	Кол.уч.	Лист	№ док.	Подп.	Дата		43



Перечень основных данных и требований	Содержание
	<p>подготовке проекта планировки территории; г) решение о подготовке документации по планировке территории с приложением задания.</p> <p>II. Проект межевания территории состоит из основной части, которая подлежит утверждению, и материалов по обоснованию этого проекта: <i>Состав проекта межевания территории:</i> 1. Основная часть проекта межевания территории включает в себя: Раздел 1. «Проект межевания территории. Графическая часть»; Раздел 2. «Проект межевания территории. Текстовая часть»; 2. Материалы по обоснованию проекта межевания территории включают в себя: Раздел 3. «Материалы по обоснованию проекта межевания территории. Графическая часть»; Раздел 4. «Материалы по обоснованию проекта межевания территории. Пояснительная записка». <i>Содержание основной части проекта межевания территории:</i> Раздел 1. «Проект межевания территории. Графическая часть» включает в себя чертеж (чертежи) межевания территории, выполненный на цифровом топографическом плане, соответствующем требованиям, установленным федеральным органом исполнительной власти, осуществляющим функции по выработке и реализации государственной политики и нормативно-правовому регулированию в сфере строительства, архитектуры, градостроительства. На чертеже (чертежах) межевания территории отображаются: а) границы планируемых (в случае, если подготовка проекта межевания территории осуществляется в составе проекта планировки территории) и существующих элементов планировочной структуры; б) красные линии, утвержденные в составе</p>

Взам. инв. №	Подп. и дата	Инв. № подл.

						«Присоединение железнодорожного пути необщего пользования ООО «ИНК» к инфраструктуре ОАО «РЖД» на станции Лена-Восточная» Этап 1. Инфраструктура общего пользования»	Лист
Изм.	Кол.уч.	Лист	№ док.	Подп.	Дата		44

Перечень основных данных и требований	Содержание
	<p>проекта планировки территории, или красные линии, устанавливаемые, изменяемые, отменяемые</p> <p>в соответствии с <u>пунктом 2 части 2 статьи 43 Градостроительного кодекса Российской Федерации;</u></p> <p>в) границы образуемых и (или) изменяемых земельных участков (далее - образуемые земельные участки), условные номера образуемых земельных участков, в том числе расположенных полностью или частично в границах зоны планируемого размещения линейного объекта, в отношении которых предполагаются их резервирование и (или) изъятие для государственных или муниципальных нужд;</p> <p>г) линии отступа от красных линий в целях определения мест допустимого размещения зданий, строений, сооружений;</p> <p>д) границы земельных участков, образование которых предусмотрено схемой расположения земельного участка или земельных участков на кадастровом плане территории, срок действия которой не истек.</p> <p>Раздел 2. «Проект межевания территории. Текстовая часть» должен содержать следующую информацию:</p> <p>а) перечень образуемых земельных участков, подготавливаемый в форме таблицы, содержащий следующие сведения:  условные номера образуемых земельных участков;  номера характерных точек образуемых земельных участков;  кадастровые номера земельных участков, из которых образуются земельные участки;  площадь образуемых земельных участков;  способы образования земельных участков;  сведения об отнесении (неотнесении) образуемых земельных участков к территории общего пользования;  целевое назначение лесов, вид (виды) разрешенного использования лесного участка,</p>

Инв.№	подп.	
Взам. инв.№	Подп. и дата	

						«Присоединение железнодорожного пути необщего пользования ООО «ИНК» к инфраструктуре ОАО «РЖД» на станции Лена-Восточная» Этап 1. Инфраструктура общего пользования»	Лист
Изм.	Кол.уч.	Лист	№ док.	Подп.	Дата		45

Перечень основных данных и требований	Содержание
	<p>количественные и качественные характеристики лесного участка, сведения о нахождении лесного участка в границах особо защитных участков лесов (в случае, если подготовка проекта межевания территории осуществляется в целях определения местоположения границ образуемых и (или) изменяемых лесных участков);</p> <p>условные номера образуемых земельных участков, кадастровые номера или иные ранее присвоенные государственные учетные номера существующих земельных участков, в отношении которых предполагаются их резервирование и (или) изъятие для государственных или муниципальных нужд, их адреса или описание местоположения, перечень и адреса расположенных на таких земельных участках объектов недвижимого имущества (при наличии сведений о них в Едином государственном реестре недвижимости);</p> <p>перечень кадастровых номеров существующих земельных участков, на которых линейный объект может быть размещен на условиях сервитута, публичного сервитута, их адреса или описание местоположения, перечень и адреса расположенных на таких земельных участках объектов недвижимого имущества (при наличии сведений о них в Едином государственном реестре недвижимости);</p> <p>сведения об отнесении образуемого земельного участка к определенной категории земель (в том числе в случае, если земельный участок в связи с размещением линейного объекта подлежит отнесению к определенной категории земель в силу закона без необходимости принятия решения о переводе земельного участка из состава земель этой категории в другую) или сведения о необходимости перевода земельного участка из состава земель одной категории в другую;</p> <p>б) перечень координат характерных точек образуемых земельных участков;</p>

Инв.№	подп.	
Взам. инв.№	Подп. и дата	

						«Присоединение железнодорожного пути общего пользования ООО «ИНК» к инфраструктуре ОАО «РЖД» на станции Лена-Восточная» Этап 1. Инфраструктура общего пользования»	Лист
Изм.	Кол.уч.	Лист	№ док.	Подп.	Дата		46

Перечень основных данных и требований	Содержание
	<p>в) сведения о границах территории, применительно к которой осуществляется подготовка проекта межевания, содержащие перечень координат характерных точек таких границ в системе координат, используемой для ведения Единого государственного реестра недвижимости. Координаты характерных точек границ территории, применительно к которой осуществляется подготовка проекта межевания, определяются в соответствии с требованиями к точности определения координат характерных точек границ, установленных в соответствии с <u>Градостроительным кодексом Российской Федерации для территориальных зон</u>;</p> <p>г) вид разрешенного использования образуемых земельных участков, предназначенных для размещения линейных объектов и объектов капитального строительства, проектируемых в составе линейного объекта, а также существующих земельных участков, занятых линейными объектами и объектами капитального строительства, входящими в состав линейных объектов, в соответствии с проектом планировки территории.</p> <p>Раздел 3. «Материалы по обоснованию проекта межевания территории. Графическая часть» содержит чертежи, выполненные на цифровом топографическом плане, соответствующем требованиям, установленным федеральным органом исполнительной власти, осуществляющим функции по выработке и реализации государственной политики и нормативно-правовому регулированию в сфере строительства, архитектуры, градостроительства, на которых отображаются:</p> <p>а) границы субъектов Российской Федерации, муниципальных образований, населенных пунктов,</p>

Взам. инв. №	
Подп. и дата	
Инв. № подл.	

						«Присоединение железнодорожного пути необщего пользования ООО «ИНК» к инфраструктуре ОАО «РЖД» на станции Лена-Восточная» Этап 1. Инфраструктура общего пользования»	Лист
Изм.	Кол.уч.	Лист	№ док.	Подп.	Дата		47

Перечень основных данных и требований	Содержание
	<p>в которых расположена территория, применительно к которой подготавливается проект межевания;</p> <p>б) границы существующих земельных участков;</p> <p>в) границы публичных сервитутов, установленных в соответствии с законодательством Российской Федерации;</p> <p>г) границы публичных сервитутов, подлежащих установлению в соответствии с законодательством Российской Федерации;</p> <p>д) границы зон с особыми условиями использования территорий, установленные в соответствии с законодательством Российской Федерации;</p> <p>е) границы зон с особыми условиями использования территорий, подлежащие установлению, изменению в связи с размещением линейных объектов;</p> <p>ж) границы зон с особыми условиями использования территорий, подлежащие установлению, изменению в связи с размещением линейных объектов, подлежащих реконструкции в связи с их переносом из зон планируемого размещения линейных объектов либо в границах зон планируемого размещения линейных объектов;</p> <p>з) местоположение существующих объектов капитального строительства;</p> <p>и) границы особо охраняемых природных территорий;</p> <p>к) границы территорий объектов культурного наследия, включенных в единый государственный реестр объектов культурного наследия (памятников истории и культуры) народов Российской Федерации, границы территорий выявленных объектов культурного наследия;</p> <p>л) границы лесничеств, участковых лесничеств, лесных кварталов, лесотаксационных выделов или частей лесотаксационных выделов.</p> <p>Раздел 4. «Материалы по обоснованию проекта</p>

Взам. инв. №	
Подп. и дата	
Инв. № подл.	

						«Присоединение железнодорожного пути необщего пользования ООО «ИНК» к инфраструктуре ОАО «РЖД» на станции Лена-Восточная» Этап 1. Инфраструктура общего пользования»	Лист
Изм.	Кол.уч.	Лист	№ док.	Подп.	Дата		48

Перечень основных данных и требований	Содержание
	межевания территории. Пояснительная записка» содержит: а) обоснование определения местоположения границ образуемого земельного участка с учетом соблюдения требований к образуемым земельным участкам, в том числе требований к предельным (минимальным и (или) максимальным) размерам земельных участков; б) обоснование способа образования земельного участка; в) обоснование определения размеров образуемого земельного участка; г) обоснование определения границ публичного сервитута, подлежащего установлению в соответствии с законодательством Российской Федерации
Иные требования	Электронную версию графических материалов проекта планировки и проекта межевания разработать в векторном формате. Проект разработать с учетом сведений об участках, полученных на основании данных Единого государственного реестра недвижимости (ЕГРН)
Порядок предоставления исходных данных	Электронную версию графических материалов и пояснительных записок проектной документации предоставить в формате .doc, .xls, .pdf, .dwg
Согласование с муниципальными образованиями	Выполнить необходимые согласования в соответствии с требованиями действующего законодательства Российской Федерации
Согласование с субъектами	Выполнить необходимые согласования с высшим исполнительным органом государственной власти субъекта Российской Федерации, на территории которого осуществляется размещение объектов инфраструктуры железнодорожного транспорта, в соответствии с требованиями действующего законодательства Российской Федерации.

Взам. инв. №	
Подп. и дата	
Инв. № подл.	

						«Присоединение железнодорожного пути общего пользования ООО «ИНК» к инфраструктуре ОАО «РЖД» на станции Лена-Восточная» Этап 1. Инфраструктура общего пользования»	Лист
Изм.	Кол.уч.	Лист	№ док.	Подп.	Дата		49

Перечень основных данных и требований	Содержание
Количество экземпляров документации	<p>Документация передается:</p> <p>а) на бумажном носителе - 4 экземпляра;</p> <p>б) на электронном носителе - в количестве экземпляров, равном количеству поселений, городских округов, в отношении территории которых осуществлялась подготовка документации по планировке территории, и городских округов, муниципальных районов, осуществляющих ведение информационных систем обеспечения градостроительной деятельности, в которых такая документация подлежит размещению, и одного экземпляра для хранения в архиве уполномоченного органа (4 экземпляра):</p> <p>    формат файлов текстовой части .doc, .xls, .pdf;</p> <p>    формат файлов графической части .pdf, .dwg, MapInfo Table File (.MAP, .TAB, .ID, .DAT)</p> <p>Сопровождение утверждения документации по планировке территории в Росжелдор осуществляет разработчик.</p>

Инв.№ подл.	Подп. и дата	Взам. инв.№

Изм.	Кол.уч.	Лист	№ док.	Подп.	Дата	«Присоединение железнодорожного пути общего пользования ООО «ИНК» к инфраструктуре ОАО «РЖД» на станции Лена-Восточная» Этап 1. Инфраструктура общего пользования»	Лист
							50



**Приложение Б**  
**Письмо Министерства природных ресурсов и экологии Российской Федерации**



**МИНИСТЕРСТВО  
 ПРИРОДНЫХ РЕСУРСОВ И ЭКОЛОГИИ  
 РОССИЙСКОЙ ФЕДЕРАЦИИ  
 (Минприроды России)**

ул. Б. Грузинская, д. 4/6, Москва, 125993,  
 тел. (499) 254-48-00, факс (499) 254-43-10  
 сайт: www.mnr.gov.ru  
 e-mail: minprirody@mnr.gov.ru  
 телетайп 112242 СФЕН

30.04.2020 № 15-47/10213  
 на № \_\_\_\_\_ от \_\_\_\_\_

ФАУ «Главгосэкспертиза»  
 Минстроя России  
 Фуркасовский пер., д.6, Москва, 101000

О предоставлении информации для инженерно-экологических изысканий

Министерство природных ресурсов и экологии Российской Федерации в соответствии с письмом от 04.02.2020 № 09-1/1137-СБ направляет актуализированный перечень особо охраняемых природных территорий (далее – ООПТ) федерального значения.

Дополнительно сообщаем, что перечень содержит действующие и планируемые к созданию ООПТ федерального значения, создаваемые в рамках национального проекта «Экология» (далее – Проект). Окончание реализации Проекта запланировано на 31.12.2024. Учитывая изложенное данное письмо считается действительным до наступления указанной даты.

Дополнительно сообщаем, что в настоящее время не для всех федеральных ООПТ установлены охранные зоны, учитывая изложенное перечень не содержит районы в которых находятся охранные зоны федеральных ООПТ.

Минприроды России считаем возможным использовать данное письмо с приложенным перечнем при проведении инженерных изысканий и разработке проектной документации на территориях административно-территориальных единиц субъекта Российской Федерации отсутствующих в перечне, в качестве информации уполномоченного государственного органа исполнительной власти в сфере охраны окружающей среды об отсутствии ООПТ федерального значения.

При реализации объектов на территории административно-территориальных единиц субъекта Российской Федерации указанных в перечне и сопредельных с ними, необходимо обращаться за информацией подтверждающей отсутствие/наличия ООПТ федерального значения в федеральный орган исполнительной власти, в чьем ведении находится соответствующая ООПТ.

Минприроды России просит направить данное письмо с перечнем для использования в работе и размещения на официальных сайтах в подведомственные организации, уполномоченные на проведение государственной экологической экспертизы регионального уровня, а также на проведение государственной экспертизы проектной документации регионального уровня.

Приложение: на 31 листе.

Заместитель директора Департамента государственной политики и регулирования в сфере развития ООПТ и Байкальской природной территории

Исп. Гапченко С.А. (495) 252-23-61 (доб. 19-45)

А.И. Григорьев

Взам. инв.№	
Подп. и дата	
Инв.№ подл.	

Изм.	Кол.уч.	Лист	№ док.	Подп.	Дата	«Присоединение железнодорожного пути общего пользования ООО «ИНК» к инфраструктуре ОАО «РЖД» на станции Лена-Восточная» Этап 1. Инфраструктура общего пользования»	Лист
							51



Приложение к письму Минприроды России  
от \_\_\_\_\_ № \_\_\_\_\_

**Перечень муниципальных образований субъектов Российской Федерации,  
в границах которых имеются ООПТ федерального значения, а также  
территории, зарезервированные под создание новых ООПТ федерального  
значения в рамках национального проекта «Экология».**

Код субъекта РФ	Субъект Российской Федерации	Административно-территориальная единица субъекта РФ	Категория федерального ООПТ	Название ООПТ	Принадлежность
1	Республика Адыгея	Майкопский район	Государственный природный заповедник	Кавказский имени Х.Г. Шапошникова	Минприроды России
	Республика Адыгея	г. Майкоп	Дендрологический парк и ботанический сад	Дендрарий Адыгейского государственного университета	Минобрнауки России, ФГБОУ высшего профессионального образования "Адыгейский государственный университет"
2	Республика Башкортостан	Бурзянский район	Государственный природный заповедник	Башкирский	Минприроды России
	Республика Башкортостан	Бурзянский район	Государственный природный заповедник	Шульган-Таш	Минприроды России
	Республика Башкортостан	Белорецкий район ЗАТО г. Межгорье	Государственный природный заповедник	Южно-Уральский	Минприроды России
	Республика Башкортостан	г. Уфа	Дендрологический парк и ботанический сад	Ботанический сад-институт Уфимского научного центра РАН	РАН, Учреждение РАН Ботанический сад – институт Уфимского научного центра РАН
	Республика Башкортостан	Бурзянский район, Кугарчинский район, Мелеузовский район	Национальный парк	Башкирия	Минприроды России

Взам. инв. №	
Подп. и дата	
Инв. № подл.	

Изм.	Кол.уч.	Лист	№ док.	Подп.	Дата	«Присоединение железнодорожного пути общего пользования ООО «ИНК» к инфраструктуре ОАО «РЖД» на станции Лена-Восточная» Этап 1. Инфраструктура общего пользования»	Лист
							52

			сад	педагогического университета	профессионального образования "Волгоградский государственный социально-педагогический университет"
	Волгоградская область	г. Волгоград	Дендрологический парк и ботанический сад	Кластерный дендрологический парк ВНИАЛМИ	Федеральный научный центр агроэкологии, комплексных мелиораций и защитного лесоразведения РАН
35	Вологодская область	Череповецкий, Брейтовский	Государственный природный заповедник	Дарвинский	Минприроды России
	Вологодская область	Кирилловский	Национальный парк	Русский Север	Минприроды России
36	Воронежская область	г. Воронеж, Новоусманский, Рамонский	Государственный природный заказник	Воронежский	Минприроды России
	Воронежская область	Таловский,	Государственный природный заказник	Каменная Степь	Минприроды России
	Воронежская область	Грибановский, Новохоперский, Поворинский	Государственный природный заповедник	Хоперский	Минприроды России
	Воронежская область	Верхнехавский	Государственный природный заповедник	Воронежский имени В.М. Пескова	Минприроды России
37	Ивановская область	Савинский, Южский	Государственный природный заказник	Клязьминский	Минприроды России
38	Иркутская область	Эхирит-Булагатский	Государственный природный заказник	Красный Яр	Минприроды России
	Иркутская область	Нижнеудинский	Государственный природный заказник	Тофаларский	Минприроды России
	Иркутская область	Качугский, Ольхонский	Государственный природный заповедник	Байкало-Ленский	Минприроды России
	Иркутская область	Бодайбинский	Государственный природный заповедник	Витимский	Минприроды России
	Иркутская область	Иркутский, Ольхонский, Слюдянский	Национальный парк	Прибайкальский	Минприроды России

Взам. инв. №	
Подп. и дата	
Инв. № подл.	

						«Присоединение железнодорожного пути необщего пользования ООО «ИНК» к инфраструктуре ОАО «РЖД» на станции Лена-Восточная» Этап 1. Инфраструктура общего пользования»	Лист
Изм.	Кол.уч.	Лист	№ док.	Подп.	Дата		53

	Иркутская область	г. Иркутск	Дендрологический парк и ботанический сад	Ботанический сад Иркутского государственного университета	Минобрнауки России, ФГБОУ высшего профессионального образования "Иркутский государственный университет"
39	Калининградская область	Зеленоградский	Национальный парк	Куршская коса	Минприроды России
	Калининградская область	г. Калининград	Дендрологический парк и ботанический сад	Ботанический сад Балтийского федерального университета им. И. Канта	Минобрнауки России, ФГАОУ высшего профессионального образования "Балтийский федеральный университет имени Иммануила Канта"
	<i>Калининградская область</i>	<i>Нестеровский</i>	<i>Планируемый к созданию национальный парк</i>	<i>«Виштынецкий»</i>	<i>Минприроды России</i>
40	Калужская область	Жуковский	Государственный природный заказник	Государственный комплекс «Таруса»	Федеральная служба охраны Российской Федерации
	<i>Калужская область</i>	<i>Ульяновский</i>	<i>Планируемый к созданию государственный природный заповедник</i>	<i>Калужские засеки</i>	<i>Минприроды России</i>
	Калужская область	Бабынинский, Держинский, Износковский, Козельский, Перемышльский Юхновский	Национальный парк	Угра	Минприроды России
	Калужская область	г. Калуга	Памятник природы	Городской бор	Минприроды России
41	Камчатский край	Елизовский, Усть-Большерецкий	Государственный природный заказник	Южно-Камчатский имени Т.И. Шпиленка	Минприроды России
	Камчатский край	Алеутский	Государственный природный заповедник	Командорский им. С.В. Маракова	Минприроды России

Изм.	Кол.уч.	Лист	№ док.	Подп.	Дата



87	Чукотский автономный округ	Иультинский, о. Врангеля, о. Геральд	Государственный природный заповедник	Остров Врангеля	Минприроды России
	Чукотский автономный округ	Иультинский, Провиденский, Чукотский	Национальный парк	Берингия	Минприроды России
89	Ямало-Ненецкий автономный округ	Красноселькупский	Государственный природный заповедник	Верхне-Тазовский	Минприроды России
	Ямало-Ненецкий автономный округ	Тазовский	Государственный природный заповедник	Гыданский	Минприроды России
91	Республика Крым	Ленинский район, (Заветненское и Марьевске с.п.)	Государственный природный заповедник	«Опукский»	Минприроды России
	Республика Крым	Бахчисарайский район, Симферопольский район, г.о. Ялта, г.о. Алушта	Национальный парк	«Крымский»	Управление делами Президента Российской Федерации
	Республика Крым	Раздольненский район	Государственный природный заповедник	«Лебяжьих островов»	Минприроды России
	Республика Крым	Ленинский район	Государственный природный заповедник	«Казантипский»	Минприроды России
	Республика Крым	г.о. Феодосия	Государственный природный заповедник	«Карадагский»	Минприроды России
	Республика Крым	г.о. Ялта, Бахчисарайский район	Государственный природный заповедник	«Ялтинский горно-лесной природный заповедник»	Минприроды России
	Республика Крым	Раздольненский район, Красноперекопский район	Государственный природный заказник	«Каркинитский»	Минприроды России
	Республика Крым	акватория Каркинитского залива Черного моря, возле побережья Раздольненского района	Государственный природный заказник	«Малое филофорное поле»	Минприроды России



Изм.	Кол.уч.	Лист	№ док.	Подп.	Дата

Письмо Министерства природных ресурсов Иркутской области



**МИНИСТЕРСТВО ПРИРОДНЫХ  
РЕСУРСОВ И ЭКОЛОГИИ  
ИРКУТСКОЙ ОБЛАСТИ**

664027, г. Иркутск, ул. Ленина, д. 1а  
тел./факс: (3952) 25-99-83  
e-mail: eco\_exam@govirk.ru

ИПНИ «Иркутскжелездорпроект»  
филиал АО «Росжелездорпроект»

664025 г. Иркутск, а/я-134  
zhukem@rzdpr.ru

30.05.2022 № 02-66-3387/22  
от № 13всх-02120 от 24.05.2022

О предоставлении информации

Министерство природных ресурсов и экологии Иркутской области (далее – министерство), рассмотрев обращение о предоставлении сведений в отношении территории в границах проведения инженерно-экологических изысканий и разработки проектной документации по объекту, расположенному в г. Усть-Кут Иркутской области: «Присоединение железнодорожного пути необщего пользования ООО «ИНК» к инфраструктуре ОАО «РЖД» на станции Лена-Восточная». Этап 1. Инфраструктура общего пользования», сообщает следующее.

В соответствии с распоряжением Правительства Российской Федерации от 8 мая 2009 года № 631-р, а также со схемой территориального планирования Иркутской области, утвержденной постановлением Правительства Иркутской области от 2 ноября 2012 года № 607-пн, территории традиционного природопользования и места проживания коренных малочисленных народов в границах проведения работ отсутствуют.

Действующие лицензии на право пользования участками недр местного значения отсутствуют.

Министерство в соответствии с положением, утвержденным постановлением Правительства Иркутской области от 29 декабря 2009 года № 392/171-пн «О министерстве природных ресурсов и экологии Иркутской области», не наделено полномочиями о предоставлении сведений о наличии/отсутствии водно-болотных угодий и ключевых орнитологических территорий Иркутской области.

Информацию о наличии (отсутствии) ключевых орнитологических территорий, вы можете получить обратившись в общероссийскую общественную организацию «Союз охраны птиц России» (111123, Москва, шоссе Энтузиастов, д. 60, корп. 1, телефон: (495) 672-22-63, эл. почта: kotr@huntmap.ru).

Для получения информации о наличии/отсутствии особо охраняемых природных территорий регионального значения, их охранных зон, а также

Взам. инв.№	
Подп. и дата	
Инв.№ подл.	

Изм.	Кол.уч.	Лист	№ док.	Подп.	Дата	«Присоединение железнодорожного пути необщего пользования ООО «ИНК» к инфраструктуре ОАО «РЖД» на станции Лена-Восточная» Этап 1. Инфраструктура общего пользования»	Лист
							56





**МИНИСТЕРСТВО ПРИРОДНЫХ  
РЕСУРСОВ И ЭКОЛОГИИ  
ИРКУТСКОЙ ОБЛАСТИ**

664027, г. Иркутск, ул. Ленина, д. 1а  
тел./факс: (3952) 25-99-83  
e-mail: oeo\_exam@govirk.ru

18.02.2022 № 02-66-955/22

ин № \_\_\_\_\_ от \_\_\_\_\_

Руководителям  
проектных организаций

О направлении информации

Принимая во внимание массовый характер поступающих запросов от заинтересованных лиц, осуществляющих проведение инженерно-экологических изысканий министерство природных ресурсов и экологии Иркутской области (далее – министерство) информирует о следующем.

Значительное количество обращений поступает в адрес министерства не по компетенции. В целях получения своевременного и компетентного ответа, специалистам до направления запросов рекомендуем ознакомиться с полномочиями министерств, служб Иркутской области, размещенных на их сайтах.

Министерство в соответствии с положением, утвержденным постановлением Правительства Иркутской области от 29 декабря 2009 года № 392/171-пп «О министерстве природных ресурсов и экологии Иркутской области» не наделено полномочиями о предоставлении информации по территории, земельному участку на котором планируется осуществить хозяйственную деятельность в части:

1. Наличия (отсутствия) ограничений, обременений земельных участков, в том числе о водоохраных зонах водных объектов, санитарно-защитных зонах источников питьевого водоснабжения, установленных зонах с особыми условиями использования территорий. За получением информации необходимо обращаться за выпиской сведений из единого государственного реестра недвижимости.

2. Наличия (отсутствия) особо охраняемых природных территорий федерального значения, водно-болотных угодий и мест гнездования птиц, ключевых орнитологических территорий.

Для получения информации об особо охраняемых природных территориях федерального значения, необходимо обратиться в Министерство природных ресурсов и экологии Российской Федерации по адресу: г. Москва, ул. Большая Грузинская, д.4/6.

Изм. № подл.	Подп. и дата	Взам. инв. №

Изм.	Кол.уч.	Лист	№ док.	Подп.	Дата	«Присоединение железнодорожного пути общего пользования ООО «ИНК» к инфраструктуре ОАО «РЖД» на станции Лена-Восточная» Этап 1. Инфраструктура общего пользования»	Лист
							58



Информацию о наличии (отсутствии) ключевых орнитологических территорий, Вы можете получить, обратившись в общероссийскую общественную организацию «Союз охраны птиц России» (111123, Москва, шоссе Энтузиастов, д. 60, корп. 1, телефон: (495) 672-22-63, эл. почта: [kotr@huntmap.ru](mailto:kotr@huntmap.ru)).

3. Земель лесного фонда, в том числе защитных лесов. За получением информации необходимо обращаться в министерство лесного комплекса Иркутской области.

4. Промысловых и охотничьих видов животных, мигрирующих видов животных и местоположений путей их миграции. За получением информации необходимо обращаться в службу по охране и использованию объектов животного мира Иркутской области.

5. Наличие (отсутствия) объектов животного и растительного мира, занесенных в Красную книгу Российской Федерации и Красную книгу Иркутской области.

В данном случае необходимо проведение собственных исследований на предмет наличия растений и животных, занесенных в Красную Книгу Российской Федерации и Красную книгу субъекта Российской Федерации в рамках инженерно-экологических изысканий на основании постановлений Правительства Российской Федерации от 19 января 2006 года № 20 «Об инженерных изысканиях для подготовки проектной документации, строительства, реконструкции объектов капитального строительства», от 05 марта 2007 года № 145 «О порядке организации и проведения государственной экспертизы проектной документации и результатов инженерных изысканий», от 16 февраля 2008 года № 87 «О составе разделов проектной документации и требованиях к их содержанию».

Постановление Правительства Иркутской области от 25 мая 2020 года № 370-пн утверждён перечень редких и находящихся под угрозой исчезновения растений, животных и других организмов, обитающих (произрастающих) на территории Иркутской области и включаемых в Красную книгу Иркутской области утверждён.

Распоряжение министерства природных ресурсов и экологии Иркутской области от 23 апреля 2020 года № 251-мр утверждён перечень растений, животных и других животных организмов, не вошедших в Красную книгу Иркутской области, но нуждающихся в бережном отношении к их популяциям по причине уязвимости, связанной с низкой конкурентоспособностью в современных условиях, реликтовостью, эндемичностью, хозяйственной значимостью (лекарственные, декоративные, пищевые, кормовые и т.п.), или иным другим причинам».

Красная книга Иркутской области размещена на сайте министерства <https://irkobl.ru/sites/ecology/working/ohrana/redbook/>.

6. Разъяснений по применению положений нормативных правовых актов. Юридическую силу имеют разъяснения органа государственной власти, в случае если данный орган наделен в соответствии с законодательством

Взам. инв.№								
Подп. и дата								
Инв.№ подл.								
Изм.	Кол.уч.	Лист	№ док.	Подп.	Дата	«Присоединение железнодорожного пути общего пользования ООО «ИНК» к инфраструктуре ОАО «РЖД» на станции Лена-Восточная» Этап 1. Инфраструктура общего пользования»		Лист
								59



Российской Федерации специальной компетенцией издавать разъяснения по применению положений нормативных актов.

Для специалистов проектных организаций имеется возможность самостоятельно использовать сведения, размещенные на сайте министерства в разделе Деятельность – Охрана окружающей среды – Особо охраняемые природные территории (<https://irkobl.ru/sites/ecology/working/ohrana/oopt/>), а также в ежегодно издаваемом государственном докладе «О состоянии и об охране окружающей среды Иркутской области», Атласе по памятникам природы регионального значения.

Действующие ООПТ регионального и местного значения Иркутской области: Перечень особо охраняемых природных территорий регионального и местного значения Иркутской области по состоянию на 1 мая 2020 года утвержден приказом министерства от 18 июня 2020 г. № 26-мпр;

Кадастр ООПТ регионального и местного значения содержит сведения:  
о характеристиках ООПТ, режимах охраны, каталогах координат границ территорий, реестровых и учетных номера в ЕГРН;  
о каталогах координат границ охраняемых зон ООПТ регионального значения в системе МСК-38.

Дополнительно информируем, что в Единый государственный реестр недвижимости внесены сведения о границах 13 государственных природных заказников, 48 памятников природы регионального значения и 3 особо охраняемых природных территорий местного значения.

При разработке проектов и прохождении экспертиз, во избежание дополнительной переписки с министерством, необходимо использовать перечисленные нормативно правовые акты, применять ссылки на них, предоставлять копии (при необходимости) с подтверждением сведений выписками из единого государственного кадастра недвижимости.

В части информации по планируемым ООПТ регионального значения Иркутской области, территориям традиционного природопользования, лесопарковому зеленому поясу необходимо обращаться к следующим нормативно правовым актам:

Перечень планируемых особо охраняемых природных территорий, территорий традиционного природопользования регионального значения утвержден в составе Схемы территориального планирования Иркутской области, утвержденной постановлением Правительства Иркутской области от 2 ноября 2012 года № 607-ш;.

Перечень мест традиционного проживания и традиционной хозяйственной деятельности коренных малочисленных народов утвержден распоряжением Правительства Российской Федерации от 08 мая 2009 года № 631-р.

*Лесопарковый зеленый пояс*

На территории Иркутской области приказами министерства установлены и утверждены границы лесопаркового зеленого пояса в 2019 году вокруг города Иркутска и в 2021 году вокруг города Братска:

Инв.№ инв.№		Подп. и дата		Инв.№ подл.		<table border="1"> <tr> <td>Изм.</td> <td>Кол.уч.</td> <td>Лист</td> <td>№ док.</td> <td>Подп.</td> <td>Дата</td> </tr> <tr> <td></td> <td></td> <td></td> <td></td> <td></td> <td></td> </tr> </table>	Изм.	Кол.уч.	Лист	№ док.	Подп.	Дата							<p>«Присоединение железнодорожного пути общего пользования ООО «ИНК» к инфраструктуре ОАО «РЖД» на станции Лена-Восточная» Этап 1. Инфраструктура общего пользования»</p>	<p>Лист 60</p>
Изм.	Кол.уч.	Лист	№ док.	Подп.	Дата															

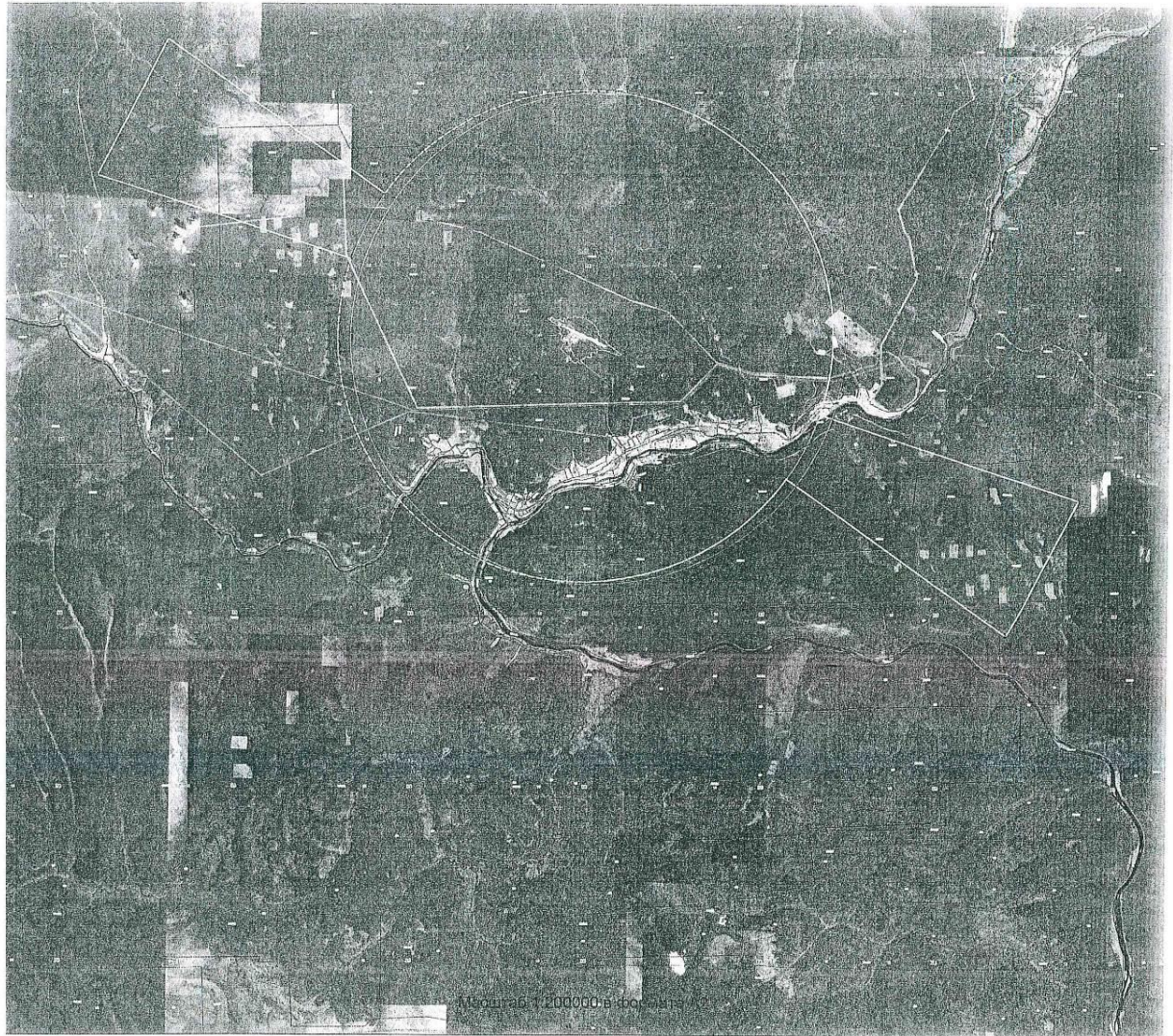






2. ГРАФИЧЕСКОЕ ОПИСАНИЕ ГРАНИЦ ПРИАЭРОДРОМНОЙ ТЕРРИТОРИИ И ВЫДЕЛЕННЫХ НА НЕЙ ПОДЗОН

2.1. Схема приаэродромной территории Аэродрома Усть-Кут



Условные обозначения:

- первая подзона
  - вторая подзона
  - третья подзона
- четвертая подзона
  - пятая подзона
  - шестая подзона
- седьмая подзона
  - приаэродромная территория

ООО «ИНКА»  
456234, УР, г. Ижевск, ул. Удмуртская, 204 корп. 217

ИП: 0211010101, ОГРН: 1020211010101  
ИНН: 0212/02120636

7

Взам. инв. №	Подп. и дата	Инв. № подл.

Изм.	Кол.уч.	Лист	№ док.	Подп.	Дата

«Присоединение железнодорожного пути необщего пользования ООО «ИНК» к инфраструктуре ОАО «РЖД» на станции Лена-Восточная» Этап 1. Инфраструктура общего пользования»



#### 4. ПЕРЕЧЕНЬ ОГРАНИЧЕНИЙ ИСПОЛЬЗОВАНИЯ ОБЪЕКТОВ НЕДВИЖИМОСТИ И ОСУЩЕСТВЛЕНИЯ ЭКОНОМИЧЕСКОЙ ДЕЯТЕЛЬНОСТИ

##### 4.3. Третья подзона приаэродромной территории Аэродрома Усть-Кут

Ограничения на третью подзону приаэродромной территории Аэродрома Усть-Кут устанавливаются п.п. 3 п. 3 статьи 47 Воздушного кодекса РФ от 19.03.1997 г. №60-ФЗ. Установлено, что в третьей подзоне приаэродромной территории устанавливаются ограничения на размещение объектов, высота которых превышает установленные ограничения.

В соответствии с Федеральными авиационными правилами «Требования, предъявляемые к аэродромам, предназначенным для взлета, посадки, руления и стоянки гражданских воздушных судов», утверждёнными приказом Министерства транспорта РФ от 25 августа 2015 г. №262, ограничения на высоту размещаемых объектов устанавливаются в виде поверхностей ограничения препятствий. В границах полос воздушных подходов определяются поверхность взлёта и поверхность захода на посадку. Правила их определения приведены в Приложении 7 к вышеназванным авиационным правилам.

На основании обследования территориальных зон и наложения поверхностей ограничения препятствий для захода на посадку и взлёта, выявлена необходимость установления ограничений. Должна быть ограничена относительная высота зданий и сооружений. Кроме того, высота зданий и сооружений не должна превышать высоту, установленную Правилами землепользования и застройки для соответствующих территориальных зон на территориях соответствующих муниципальных образований.

##### 4.4. Четвёртая подзона приаэродромной территории Аэродрома Усть-Кут

Ограничения на указанную подзону регламентируются п.п. 4 п. 3 статьи 47 Воздушного кодекса РФ от 19.03.1997 г. №60-ФЗ установлено, что в границах четвертой подзоны запрещается размещать объекты, создающие помехи в работе наземных объектов средств и систем обслуживания воздушного движения, навигации, посадки и связи, предназначенных для организации воздушного движения и расположенных вне первой подзоны.

В соответствии со ст. 78 Воздушного кодекса РФ от 19.03.1997 г. №60-ФЗ, для осуществления радиотехнического обеспечения полетов воздушных судов и радиосвязи с ними уполномоченным органом в области обороны в установленном порядке выделяются радиочастоты, которые должны быть защищены от помех.

Граждане и юридические лица, которые имеют установки и аппараты, создающие помехи средствам радиотехнического обеспечения полетов воздушных судов и радиосвязи с ними, обязаны по требованию уполномоченного органа в области связи или его подразделений устранить помехи своими силами и за свой счет, а до их устранения прекратить работу таких

51



ООО «ИЖИЦА»  
426034, УР, г. Ижевск, ул. Удмуртская, 304 оф. 217

<http://www.izhitsa.org>, e-mail: [office@izhitsa.org](mailto:office@izhitsa.org)  
tel/fax: (3412) 57-06-36

Взам. инв.№	Подп. и дата	Инв.№ подл.						«Присоединение железнодорожного пути общего пользования ООО «ИНК» к инфраструктуре ОАО «РЖД» на станции Лена-Восточная» Этап 1. Инфраструктура общего пользования»	Лист 64
			Изм.	Кол.уч.	Лист	№ док.	Подп.		

4.5. Пятая подзона приаэродромной территории Аэродрома Усть-Кут

В соответствии с п.п. 5 п. 3 статьи 47 Воздушного кодекса РФ от 19.03.1997 г. №60-ФЗ установлено, что в границах пятой подзоны запрещается размещать опасные производственные объекты, функционирование которых может повлиять на безопасность полетов воздушных судов.

В соответствии с п.1 Приложения 1 Федерального закона от 21.07.1997 г. №116-ФЗ «О промышленной безопасности опасных производственных объектов» устанавливаются ограничения на размещение опасных производственных объектов на которых получают, используются, перерабатываются, образуются, хранятся, транспортируются, уничтожаются опасные вещества следующих видов:

- воспламеняющиеся вещества - газы, которые при нормальном давлении и в смеси с воздухом становятся воспламеняющимися и температура кипения которых при нормальном давлении составляет 20 градусов Цельсия или ниже;

- окисляющие вещества - вещества, поддерживающие горение, вызывающие воспламенение и (или) способствующие воспламенению других веществ в результате окислительно-восстановительной экзотермической реакции;

- горючие вещества - жидкости, газы, способные самовозгораться, а также возгораться от источника зажигания и самостоятельно гореть после его удаления;

- взрывчатые вещества - вещества, которые при определенных видах внешнего воздействия способны на очень быстрое самораспространяющееся химическое превращение с выделением тепла и образованием газов.

Опасные производственные объекты, определенные Федеральным законом «О промышленной безопасности опасных производственных объектов», функционирование которых может повлиять на безопасность полетов воздушных судов (компрессорные станции магистральных газопроводов, магистральные трубопроводы сжиженных углеводородных газов, склады вооружений и боеприпасов, АЭС), должны располагаться на удалении от границы пятой подзоны, определенном с учетом максимального радиуса зон поражения в случаях происшествий техногенного характера на опасных производственных объектах. При невозможности соблюдения нормативных расстояний сооружение опасных производственных объектов должно выполняться на основании специальных технических условий (СТУ), разработанных для конкретного объекта капитального строительства, и содержащих дополнительные технические требования, обеспечивающие безопасную эксплуатацию и функционирование объектов и сооружения.



Изм.	Кол.уч.	Лист	№ док.	Подп.	Дата

4.6. Шестая подзона приаэродромной территории Аэродрома Усть-Кут

В соответствии с п.п. 6 п. 3 статьи 47 Воздушного кодекса РФ от 19.03.1997 г. №60-ФЗ установлено, что в границах шестой подзоны запрещается размещать объекты, способствующие привлечению и массовому скоплению птиц.

Помимо этого, в соответствии с пунктом 4.14, свода правил СП 19.13330.2011 "СНиП II-97-76\* Генеральные планы сельскохозяйственных предприятий". Актуализированная редакция СНиП II-97-76\* (утверждённые приказом Министерства регионального развития РФ от 27 декабря 2010 г. N 788), вводится запрет на размещение на расстоянии ближе 15 км от контрольной точки аэродрома звероводческих ферм, скотобойни и других объектов, способствующих привлечению и массовому скоплению птиц. Аналогичные требования по запрету определены в Приложении 2 к строительным нормам и правилам СНиП 2.07.01-89\* "Градостроительство. Планировка и застройка городских и сельских поселений" (утв. постановлением Госстроя СССР от 16 мая 1989 г. №78).

В указанной подзоне запрещается размещать: полигоны твердых бытовых отходов, скотобойни, звероводческие фермы, скотомогильники, мусоросжигательные и мусороперерабатывающие заводы, объекты сортировки мусора, рыбные хозяйства. Запрещается вспашка земель в светлое время суток.



Изм.	Кол.уч.	Лист	№ док.	Подп.	Дата

Изм.	Кол.уч.	Лист	№ док.	Подп.	Дата	«Присоединение железнодорожного пути необщего пользования ООО «ИНК» к инфраструктуре ОАО «РЖД» на станции Лена-Восточная» Этап 1. Инфраструктура общего пользования»	Лист
							66





**РОССИЙСКАЯ ФЕДЕРАЦИЯ  
ИРКУТСКАЯ ОБЛАСТЬ  
МУНИЦИПАЛЬНОЕ ОБРАЗОВАНИЕ  
«ГОРОД УСТЬ-КУТ»**

**ГЛАВА**

666793 г. Усть-Кут ул. Володарского, 69  
т.8 (39565) 5-94-51, факс 6-04-22.  
Email: [glava@admuskut.ru](mailto:glava@admuskut.ru)  
№ 389/22 от 20.06 2022г.  
на № 13ИСХ-01928 от 24.05.2022г.

**Институт  
«Иркутскжелдорпроект»**

**Директору филиала  
Д.В. Бондарь**

664025, Иркутск, а/я 134

***Уважаемый Дмитрий Викторович!***

В дополнение к ответу на запрос от 23.05.2022г. №13ИСХ-01928 «О предоставлении сведений» для выполнения инженерно-экологических изысканий по объекту: «Присоединение железнодорожного пути необщего пользования ООО «ИНК» к инфраструктуре ОАО «РЖД» на станции Лена-Восточная» Этап 1. Инфраструктура общего пользования», местоположение: Иркутская область, г. Усть-Кут, Администрация Усть-Кутского городского поселения сообщает:

- леса выполняющие защитный статус, резервные леса, особо защитные леса, лесопарковые зеленые пояса не относящиеся к землям лесного фонда на территории проектирования отсутствуют.

**Глава Усть-Кутского  
муниципального образования  
(городского поселения)**

**Е.В. Кокшаров**

Исп. Грузных А.В.  
тел. 8(39565) 6-04-19

"Иркутскжелдорпроект" - филиал АО  
"Росжелдорпроект"  
Входящий № 13Вх-04797 на \_\_\_  
лист  
Дата: 20.06.2022

Инв.№ подл.	Подп. и дата	Взам. инв.№					«Присоединение железнодорожного пути необщего пользования ООО «ИНК» к инфраструктуре ОАО «РЖД» на станции Лена-Восточная» Этап 1. Инфраструктура общего пользования»	Лист
			Изм.	Кол.уч.	Лист	№ док.		Подп.



## Сведения об отсутствии объектов культурного наследия



Иркутский проектно-изыскательский институт "Иркутскжелдорпроект"

### СЛУЖБА ПО ОХРАНЕ ОБЪЕКТОВ КУЛЬТУРНОГО НАСЛЕДИЯ ИРКУТСКОЙ ОБЛАСТИ

ул. 5-ой Армии, 2, Иркутск, 664025  
Тел./факс (3952) 33-27-23  
E-mail: sooknio@yandex.ru

07.06.2022 № 02-76-3368/22  
на № \_\_\_\_\_ б/н от 24.05.2022

г. \_\_\_\_\_  
О предоставлении информации

На участке выполнения инженерно-экологических изысканий и разработки проектной документации по объекту, расположенному в г. Усть-Кут и Усть-Кутском районе Иркутской области: «Присоединение железнодорожного пути необщего пользования ООО «ИНК» к инфраструктуре ОАО «РЖД» на станции Лена-Восточная». Этап 1. Инфраструктура общего пользования», отсутствуют объекты культурного наследия, включенные в единый государственный реестр объектов культурного наследия (памятников истории и культуры) народов Российской Федерации, выявленные объекты культурного наследия и объекты, обладающие признаками объекта культурного наследия. Испрашиваемый земельный участок расположен вне зон охраны, защитных зон объектов культурного наследия.

Информируем Вас, что в соответствии с абзацем 1 пункта 4 статьи 36 Федерального закона от 25 июня 2002 года № 73-ФЗ «Об объектах культурного наследия (памятниках истории и культуры) народов Российской Федерации» в случае обнаружения в ходе проведения изыскательских, проектных, земляных, строительных, мелиоративных, хозяйственных работ, указанных в статье 30 вышеуказанного Федерального закона работ по использованию лесов и иных работ, объекта, обладающего признаками объекта культурного наследия, в том числе объекта археологического наследия, заказчик указанных работ, технический заказчик (застройщик) объекта капитального строительства, лицо, проводящее работы, обязаны незамедлительно приостановить указанные работы и в течение трех дней со дня обнаружения такого объекта направить в региональный орган охраны объектов культурного наследия письменное заявление об обнаруженном объекте культурного наследия либо заявление в форме электронного документа, подписанного усиленной квалифицированной электронной

Взам. инв.№		
Подп. и дата		
Инв.№ подл.		

						«Присоединение железнодорожного пути необщего пользования ООО «ИНК» к инфраструктуре ОАО «РЖД» на станции Лена-Восточная» Этап 1. Инфраструктура общего пользования»	Лист
Изм.	Кол.уч.	Лист	№ док.	Подп.	Дата		68



Письмо Федерального агентства по недропользованию



Начальнику Департамента  
по недропользованию  
по Центральному федеральному округу

МИНИСТЕРСТВО ПРИРОДНЫХ РЕСУРСОВ И ЭКОЛОГИИ  
РОССИЙСКОЙ ФЕДЕРАЦИИ  
(Минприроды России)

М.Ф. Савицкому

**ФЕДЕРАЛЬНОЕ АГЕНТСТВО  
ПО НЕДРОПОЛЬЗОВАНИЮ**  
(Роснедра)

Б.Грузинская ул., д.4/6, Москва, Россия, 125093  
Тел.: (499) 766-26-69, факс: (499) 254-82-77  
E-mail: rosneдра@rosneдра.gov.ru



103877 023100  
№ СА-01-30/4752  
от 06.04.2018

Уважаемый Мечислав Феликсович!

В соответствии с административным регламентом предоставления Федеральным агентством по недропользованию государственной услуги по выдаче заключений об отсутствии полезных ископаемых в недрах под участком предстоящей застройки и разрешения на осуществление застройки площадей залегания полезных ископаемых, а также размещение в местах их залегания подземных сооружений, утвержденным приказом Минприроды России от 13.02.2013 № 53, Роснедрами и его территориальными органами предоставляется соответствующая государственная услуга.

Согласно ч. 1 ст. 25 Закона Российской Федерации от 21.02.1992 № 2395-1 «О недрах» (далее - Закон «О недрах») проектирование и строительство населенных пунктов, промышленных комплексов и других хозяйственных объектов разрешаются только после получения заключения федерального органа управления государственным фондом недр или его территориального органа об отсутствии полезных ископаемых в недрах под участком предстоящей застройки.

В соответствии с ч. 2 ст. 25 Закона «О недрах» застройка площадей залегания полезных ископаемых, а также размещение в местах их залегания подземных сооружений допускается на основании разрешения федерального органа управления государственным фондом недр или его территориального органа.

При этом согласно ст. 18 Градостроительного кодекса Российской Федерации, Порядку согласования проектов документов территориального планирования муниципальных образований, составу и порядку работы согласительной комиссии при согласовании проектов документов территориального планирования, утвержденному приказом Минэкономразвития России от 21.07.2016 № 460, документы территориального планирования муниципальных образований,

Взам. инв.№	Подп. и дата	Инв.№ подл.						«Присоединение железнодорожного пути необщего пользования ООО «ИНК» к инфраструктуре ОАО «РЖД» на станции Лена-Восточная» Этап 1. Инфраструктура общего пользования»	Лист
			Изм.	Кол.уч.	Лист	№ док.	Подп.		Дата

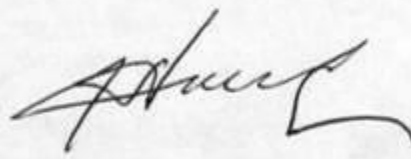
проекты изменений, вносимых в такие документы, подлежат согласованию с уполномоченными федеральными органами исполнительной власти. В процессе согласования данные документы рассматриваются уполномоченными государственными органами, в том числе, на предмет учета расположения месторождений полезных ископаемых, как осваиваемых на основании действующих лицензий на право пользования недрами, так и находящихся в нераспределенном фонде недр. По итогам рассмотрения проектов документов территориального планирования муниципальных образований уполномоченными органами государственной власти оформляются заключения.

Таким образом, положительное заключение Роснедр по проектам схем территориального планирования муниципальных районов, генеральных планов поселений, генеральных планов городских округов является, в числе прочих, основанием для последующего утверждения данных документов территориального планирования и установления, изменения границ муниципальных образований.

На основании изложенного в рамках оптимизации градостроительной деятельности сообщаем, что при строительстве объектов капитального строительства на земельных участках, расположенных в пределах границ населенных пунктов, получение застройщиками заключений территориальных органов Роснедр об отсутствии полезных ископаемых в недрах под участком предстоящей застройки, разрешений на осуществление застройки площадей залегания полезных ископаемых, размещение в местах их залегания подземных сооружений **не требуется**. Обращение за получением указанной государственной услуги необходимо лишь при возведении объектов за пределами границ населенных пунктов.

Данная позиция также поддержана на совещании у Заместителя Председателя Правительства Российской Федерации Д.Н. Козака 19.03.2018.

Заместитель Руководителя



С.А. Аксенов

Инв.№ подл.	Подп. и дата	Взам. инв.№						«Присоединение железнодорожного пути необщего пользования ООО «ИНК» к инфраструктуре ОАО «РЖД» на станции Лена-Восточная» Этап 1. Инфраструктура общего пользования»	Лист
			Изм.	Кол.уч.	Лист	№ док.	Подп.		Дата



Сведения об отсутствии мест утилизации биологических отходов, захоронений и скотомогильников

Письмо Иркутской городской станции по борьбе с болезнями животных



СЛУЖБА ВЕТЕРИНАРИИ ИРКУТСКОЙ ОБЛАСТИ  
 ОБЛАСТНОЕ ГОСУДАРСТВЕННОЕ БЮДЖЕТНОЕ УЧРЕЖДЕНИЕ  
 «ИРКУТСКАЯ ГОРОДСКАЯ СТАНЦИЯ ПО БОРЬБЕ С БОЛЕЗНЯМИ ЖИВОТНЫХ»  
 664007, г. Иркутск, ул. Красноказачья, 10  
 телефон (3952) 209-872 факс: (3952) 209-872  
 E-mail: gorvet.vet@govirk.ru

*16.06.2022 № 252-017211*

Директору филиала  
 АО «Росжелдорпроект»  
 Д.В.Бондарь

Уважаемый Дмитрий Викторович!

На основании направленного Вами запроса №13исх-02126 от 24.05.2022г о наличии мест утилизации биологических отходов, захоронений и скотомогильников (действующих и консервированных), неблагоприятных по особо опасным инфекциям на объекте: **«Присоединение железнодорожного пути необщего пользования ООО «ИНК» к инфраструктуре ОАО «РЖД» на станции Лена-Восточная» Этап 1. Инфраструктура общего пользования»**. Место расположения объекта: Иркутская область, г.Усть-Кут.

Каталог географических координат (в системе WGS-84) угловых точек участка размещения объекта

Наименование	Широта	Долгота
1.	56°48'13.45"C	105°56'32.92"B
2.	56°48'18.22"C	105°56'46.34"B
3.	56°48'22.86"C	105°56'55.24"B
4.	56°48'54.03"C	105°57'41.82"B
5.	56°49'1.68"C	105°57'54.74"B
6.	56°49'3.78"C	105°58'0.02"B
7.	56°49'4.84"C	105°57'58.69"B
8.	56°49'6.77"C	105°58'3.91"B
9.	56°49'7.71"C	105°58'8.42"B
10.	56°49'8.10"C	105°58'13.54"B
11.	56°49'9.24"C	105°58'13.61"B
12.	56°49'8.76"C	105°58'7.48"B
13.	56°49'7.80"C	105°58'2.37"B
14.	56°49'5.92"C	105°57'57.22"B
15.	56°48'56.64"C	105°57'42.36"B
16.	56°48'32.84"C	105°57'6.09"B
17.	56°48'33.94"C	105°57'3.69"B
18.	56°48'32.04"C	105°57'0.56"B
19.	56°48'30.87"C	105°56'58.20"B
20.	56°48'29.85"C	105°56'55.42"B
21.	56°48'29.72"C	105°56'55.55"B
22.	56°48'30.72"C	105°56'58.39"B

Взам. инв.№	
Подп. и дата	
Инв.№ подл.	

Изм.	Кол.уч.	Лист	№ док.	Подп.	Дата	«Присоединение железнодорожного пути необщего пользования ООО «ИНК» к инфраструктуре ОАО «РЖД» на станции Лена-Восточная» Этап 1. Инфраструктура общего пользования»	Лист
							72

23.	56°48'31.95"C	105°57'0.92"B
24.	56°48'30.93"C	105°57'3.06"B
25.	56°48'24.19"C	105°56'52.97"B
26.	56°48'19.28"C	105°56'43.50"B
27.	56°48'14.60"C	105°56'31.62"B

Сообщаю что в соответствии с перечнем скотомогильников (в том числе сибиреязвенных), расположенных на территории Российской Федерации (Сибирский Федеральный округ) часть 4, составленным департаментом ветеринарии Минсельхоза России и ФГУ «Центр ветеринарии», а также кадастром стационарно-неблагополучных по сибирской язве пунктов по Иркутской области от 23 августа 2001г, утверждённого главным государственным ветеринарным инспектором Иркутской области и главным государственным санитарным врачом Иркутской области, установленные места утилизации биологических отходов, захоронений и скотомогильников (действующих и консервированных), в пределах участка работ и в ближайшем от него удалении в 1000м в каждую сторону в районе производства работ не зарегистрированы.

Начальник отделения  
противоэпизоотических мероприятий



Ч.А. Жигжитов

Исп.: А.Г. Середкина  
тел.:29-00-10.

Инв.№ подл.	Подп. и дата	Взам. инв.№					«Присоединение железнодорожного пути необщего пользования ООО «ИНК» к инфраструктуре ОАО «РЖД» на станции Лена-Восточная» Этап 1. Инфраструктура общего пользования»	Лист
			Изм.	Кол.уч.	Лист	№ док.		Подп.





## **2. Сторонность примыкания железнодорожного пути необщего пользования:**

2.1. Сохранить примыкание железнодорожного пути необщего пользования ООО «ИНК» к путям общего пользования в нечетной горловине станции Лена-Восточная, осуществленное после реализации мероприятий согласно договору примыкания от 26 ноября 2018 г. № 2000003158420, заключенному между ОАО «РЖД» и ООО «ИНК».

## **3. Основные принципы взаимодействия железнодорожной станции примыкания и железнодорожного пути необщего пользования:**

3.1. Прием и отправление грузов предусмотреть маршрутами согласно плану формирования грузовых поездов.

### **на I этапе**

3.2. Маршруты с вагонами в адрес ООО «ИНК» принимаются на приемо-отправочные пути станции Лена-Восточная.

3.3. Коммерческий осмотр, техническое обслуживание и приемо-сдаточные операции выполняются на приемо-отправочных путях станции Лена-Восточная.

3.4. После выполнения технического обслуживания, коммерческого осмотра и приемосдаточных операций маршруты локомотивом ООО «ИНК», имеющим право выезда на пути общего пользования, переставляются на приемо-отправочные пути промышленной железнодорожной станции ООО «ИНК» с дальнейшей подачей на места погрузки (выгрузки).

3.5. После окончания грузовых операций группы вагонов локомотивом ООО «ИНК» с мест погрузки (выгрузки) убираются на приемо-отправочные пути промышленной железнодорожной станции ООО «ИНК», формируются в маршруты установленного веса и длины, переставляются на приемо-отправочные пути станции Лена-Восточная.

3.6. После выполнения приемосдаточных операций, коммерческого осмотра и технического обслуживания маршруты отправляются по назначению с приемо-отправочных путей станции Лена-Восточная.

### **на II этапе**

3.7. Маршруты с вагонами в адрес ООО «ИНК» принимаются на приемо-отправочные пути промышленной железнодорожной станции ООО «ИНК».

3.8. Коммерческий осмотр, техническое обслуживание и приемо-сдаточные операции выполняются на приемо-отправочных путях промышленной железнодорожной станции ООО «ИНК».

3.9. После выполнения технического обслуживания, коммерческого осмотра и приемосдаточных операций группы вагонов локомотивом ООО «ИНК» подаются на места погрузки (выгрузки).

Взам. инв.№		Подп. и дата	Инв.№ подл.						«Присоединение железнодорожного пути необщего пользования ООО «ИНК» к инфраструктуре ОАО «РЖД» на станции Лена-Восточная» Этап 1. Инфраструктура общего пользования»	Лист
	Изм.	Кол.уч.	Лист	№ док.	Подп.	Дата				



3.10. После окончания грузовых операций группы вагонов локомотивом ООО «ИНК» с мест погрузки (выгрузки) убираются на приемо-отправочные пути промышленной железнодорожной станции ООО «ИНК» и формируются в маршруты установленного веса и длины.

3.11. После выполнения приемосдаточных операций, коммерческого осмотра и технического обслуживания маршруты отправляются по назначению с приемо-отправочных путей промышленной железнодорожной станции ООО «ИНК».

#### **4. Требования к развитию инфраструктуры железнодорожного транспорта общего пользования:**

##### **на I этапе**

##### **4.1. По хозяйству электрификации и электроснабжения:**

4.1.1. Для выполнения технического обслуживания, коммерческого осмотра и приемосдаточных операций обеспечить освещение согласно установленным нормам не менее двух приемо-отправочных путей станции Лена-Восточная.

##### **на II этапе**

##### **4.2. По хозяйству электрификации и электроснабжения:**

4.2.1. Предусмотреть электрификацию стрелочных переводов и участков путей станции Лена-Восточная по маршруту приема (отправления) поездов на промышленную железнодорожную станцию ООО «ИНК».

#### **5. Требования к развитию инфраструктуры железнодорожного пути необщего пользования ООО «ИНК»:**

##### **на I этапе**

5.1. На промышленной железнодорожной станции ООО «ИНК» предусмотреть строительство дополнительных путей. Количество путей определить проектом, но не менее трех дополнительных приемо-отправочных путей полезной длиной не менее 1050 метров.

5.2. Приемо-отправочные пути и стрелочные переводы промышленной железнодорожной станции ООО «ИНК» по маршрутам приема (отправления) поездов оборудовать электрической централизацией со строительством поста ЭЦ в увязке с электрической централизацией станции Лена-Восточная.

5.3. Управление стрелочными переводами и сигналами промышленной железнодорожной станции ООО «ИНК» предусмотреть дежурным по станции из числа персонала ООО «ИНК».

5.4. Предусмотреть освещение дополнительных путей, стрелочных переводов и мест погрузки (выгрузки) согласно установленным нормам.

Инв.№ подл.	Подп. и дата	Взам. инв.№							«Присоединение железнодорожного пути необщего пользования ООО «ИНК» к инфраструктуре ОАО «РЖД» на станции Лена-Восточная» Этап 1. Инфраструктура общего пользования»	Лист
			Изм.	Кол.уч.	Лист	№ док.	Подп.	Дата		

5.5. При развитии инфраструктуры предусмотреть мероприятия по предупреждению несанкционированного выезда подвижного состава с путей промышленной железнодорожной станции ООО «ИНК».

5.6. Дополнительное развитие инфраструктуры железнодорожного пути необщего пользования ООО «ИНК» определить проектом с учетом перспективной технологии работы, максимального суточного прибытия (отправления) вагонов, коэффициента неравномерности и обеспечения переработки грузооборота, заявленного на I этапе.

**на II этапе**

5.7. На промышленной железнодорожной станции ООО «ИНК» предусмотреть строительство дополнительных путей. Количество путей определить проектом, но не менее одного дополнительного приемо-отправочного пути полезной длиной не менее 1050 метров и одного ходового пути.

5.8. Новые приемо-отправочные пути, ходовой путь и стрелочные переводы промышленной железнодорожной станции ООО «ИНК» по маршрутам приема (отправления) поездов оборудовать электрической централизацией в увязке с электрической централизацией станции Лена-Восточная.

5.9. Предусмотреть электрификацию стрелочных переводов и участков путей по маршруту приема (отправления) поездов на промышленную железнодорожную станцию ООО «ИНК».

5.10. На промышленной железнодорожной станции ООО «ИНК» предусмотреть:

электрификацию на полную длину не менее двух приемо-отправочных путей полезной длиной не менее 1050 метров;

электрификацию на полную длину ходового пути и путей для обгона электропоездов;

частичную электрификацию (со стороны станции Лена-Восточная) не менее двух приемо-отправочных путей полезной длиной не менее 1050 метров.

5.11. Подключение к контактной сети станции Лена-Восточная выполнить через пункт параллельного соединения (далее – ППС). Место установки ППС определить комиссионно на стадии проектирования.

5.12. Электроснабжение ППС выполнить по первой категории. При этом предусмотреть:

основным источником питания воздушную линию ПР станции Лена-Восточная;

резервным источником питания воздушную линию ДПР станции Лена-Восточная;

Инв.№ подл.	Подп. и дата	Взам. инв.№							«Присоединение железнодорожного пути необщего пользования ООО «ИНК» к инфраструктуре ОАО «РЖД» на станции Лена-Восточная» Этап 1. Инфраструктура общего пользования»	Лист
			Изм.	Кол.уч.	Лист	№ док.	Подп.	Дата		

монтаж комплектной трансформаторной подстанции на отдельно стоящей опоре с подключением через разъединитель от воздушной линии ПР станции Лена-Восточная;

монтаж комплектной трансформаторной подстанции на отдельно стоящей опоре с подключением через разъединитель от воздушной линия ДПР станции Лена-Восточная;

определение проектом типа и мощности трансформаторов комплектных трансформаторных подстанций.

5.13. Выполнить расчет уставок релейных защит коммутационных аппаратов ППС и выключателя станционного фидера контактной сети с учетом их селективности. На основании расчета провести проверку релейной защиты выключателя станционного фидера контактной сети на наличие и количество ступеней защит, а также коэффициентов, характеризующих их работу (коэффициентов чувствительности, запаса и отстройки), в случае выявления несоответствия произвести замену существующей релейной защиты.

5.14. Управление коммутационными аппаратами ППС предусмотреть по телеуправлению с энергодиспетчерского круга Коршуниха-Ангарской дистанции электроснабжения.

5.15. Обеспечить канализацию тягового тока.

5.16. Предусмотреть освещение дополнительных путей, стрелочных переводов и мест погрузки (выгрузки) согласно установленным нормам.

5.17. При развитии инфраструктуры предусмотреть мероприятия по предупреждению несанкционированного выезда подвижного состава с путей промышленной железнодорожной станции ООО «ИНК».

5.18. На промышленной железнодорожной станции ООО «ИНК» предусмотреть пункт технического осмотра вагонов с необходимым развитием инфраструктуры вагонного хозяйства.

5.19. На промышленной железнодорожной станции ООО «ИНК» предусмотреть необходимое количество автоматизированных рабочих мест для расчетной численности работников ОАО «РЖД», оборудованных согласно установленным требованиям.

5.20. Дополнительное развитие инфраструктуры железнодорожного пути необщего пользования ООО «ИНК» определить проектом с учетом перспективной технологии работы, максимального суточного прибытия (отправления) вагонов, коэффициента неравномерности и обеспечения переработки грузооборота, заявленного на II этапе.

#### **6. Дополнительные требования:**

6.1. Разработку проектной документации поручить проектной организации, имеющей свидетельство саморегулируемой организации (СРО) на

Инв.№ подл.	Подп. и дата	Взам. инв.№							«Присоединение железнодорожного пути необщего пользования ООО «ИНК» к инфраструктуре ОАО «РЖД» на станции Лена-Восточная» Этап 1. Инфраструктура общего пользования»	Лист 78
			Изм.	Кол.уч.	Лист	№ док.	Подп.	Дата		

выполнение проектных работ при строительстве объектов железнодорожного транспорта.

6.2. Проектирование и строительство железнодорожной инфраструктуры выполнить согласно требованиям действующих норм и правил.

6.3. В проектной документации разработать раздел «Организация движения», в котором предусмотреть для соответствующих этапов развития:

расчет перерабатывающей способности станции Лена-Восточная и мест погрузки (выгрузки) железнодорожного пути необщего пользования ООО «ИНК» в соответствии с Методикой расчета перерабатывающей способности станции во взаимосвязке с перерабатывающими возможностями грузовых фронтов, мест общего и необщего пользования, на которых осуществляется грузовая работа, утвержденной распоряжением ОАО «РЖД» от 18 марта 2019 г. № 503/р;

перспективный суточный план-график работы станции Лена-Восточная; тяговые расчеты;

расчет необходимого дополнительного штата работников ОАО «РЖД».

6.4. Разработать самостоятельные комплекты проектной документации по отдельным проектам, предусматривающим на соответствующих этапах:

развитие инфраструктуры железнодорожного пути необщего пользования ООО «ИНК»;

развитие инфраструктуры железнодорожного транспорта общего пользования на станции Лена-Восточная Восточно-Сибирской железной дороги.

6.5. Проект разработать в увязке с проектной документацией по объектам: «Строительство второго пути на перегоне Лена-Восточная – Предленский Восточно-Сибирской железной дороги» (шифр 4298);

«Присоединение железнодорожного пути необщего пользования к инфраструктуре ВСЖД на станции Лена-Восточная» (шифр 4487).

6.6. Проектную документацию согласовать с Восточно-Сибирской железной дорогой и ОАО «РЖД» в соответствии с Правилами выдачи технических условий и согласования проектной документации, утвержденными распоряжением ОАО «РЖД» от 11 мая 2018 г. № 960/р.

6.7. С целью развития инфраструктуры железнодорожного транспорта общего пользования на станции Лена-Восточная заключить с ОАО «РЖД» договор примыкания в соответствии с Регламентом взаимодействия участников при заключении договоров примыкания для реализации проектов развития инфраструктуры примыкания, утвержденным распоряжением ОАО «РЖД» от 28 августа 2018 г. № 1896/р.

Инв.№ подл.	Подп. и дата	Взам. инв.№					«Присоединение железнодорожного пути необщего пользования ООО «ИНК» к инфраструктуре ОАО «РЖД» на станции Лена-Восточная» Этап 1. Инфраструктура общего пользования»	Лист
			Изм.	Кол.уч.	Лист	№ док.		Подп.



6.8. При увеличении объемов перевозок и (или) изменении заявленной корреспонденции грузоперевозок данные технические условия считаются недействительными.

#### **7. Дополнительная информация:**

7.1. В соответствии с Правилами выдачи технических условий и согласования проектной документации, утвержденными распоряжением ОАО «РЖД» от 11 мая 2018 г. № 960/р, настоящие технические условия выданы исключительно на проектирование развития железнодорожной инфраструктуры для обеспечения дополнительных объемов перевозок грузов в сообщении с железнодорожным путем необщего пользования ООО «ИНК», примыкающим к станции Лена-Восточная Восточно-Сибирской железной дороги.

7.2. Настоящие технические условия не являются согласованной заявкой на перевозку грузов и не являются подтверждением возможности освоения заявленных объемов грузоперевозок на маршрутах их следования.

7.3. Выполнение данных технических условий не подразумевает обязательств ОАО «РЖД» по обеспечению грузооборота железнодорожного пути необщего пользования ООО «ИНК» в объеме, указанном в разделе 1.

7.4. Заявленные объемы перевозок будут обеспечиваться по мере выполнения мероприятий по развитию инфраструктуры железнодорожного транспорта общего пользования на дальних и ближних подходах к станции Лена-Восточная, включение которых в инвестиционную программу ОАО «РЖД» осуществляется согласно утвержденному порядку ее формирования с учетом имеющихся в распоряжении ОАО «РЖД» собственных ресурсов и предоставляемой государственной поддержки.

#### **8. Срок действия технических условий – 3 года.**

Заместитель генерального директора ОАО «РЖД» –  
начальник Центральной дирекции  
управления движением



П.А.Иванов

Исп. Карцева Т.Н.  
(3952) 64-47-06, В-СИБ  
(499) 262-75-93, ЦД

Инв.№ подл.	Подп. и дата	Взам. инв.№					«Присоединение железнодорожного пути необщего пользования ООО «ИНК» к инфраструктуре ОАО «РЖД» на станции Лена-Восточная» Этап 1. Инфраструктура общего пользования»	Лист
			Изм.	Кол.уч.	Лист	№ док.		Подп.

# Письмо ООО «ИНК» о продлении ТУ



ОБЩЕСТВО С ОГРАНИЧЕННОЙ ОТВЕТСТВЕННОСТЬЮ  
**«ИРКУТСКАЯ НЕФТЯНАЯ КОМПАНИЯ»**



**Управление проектных работ**

Российская Федерация, г. Иркутск, Большой Литейный пр-кт, д. 4, 664007

тел. +7 (3952) 211-352, факс: +7 (3952) 211-353

e-mail: info@irkutskoil.ru; www.irkutskoil.ru

ОКПО: 55547777; ОГРН: 1023801010970; ИНН/КПП: 3808066311/997250001

**«03» 06 2022 № 1607-УПР**

Заместителю генерального  
 директора - начальнику  
 Центра фирменного  
 транспортного обслуживания  
 филиал ОАО «РЖД»  
 А.Н. Шило

О выдаче исходных данных

Уважаемый Алексей Николаевич!

В соответствии с Правилами рассмотрения обращений юридических лиц или индивидуальных предпринимателей, владеющих на праве собственности или на ином праве железнодорожными путями необщего пользования, о примыкании строящихся, реконструируемых, восстановленных железнодорожных путей необщего пользования к инфраструктуре ОАО «РЖД» или развитию существующих примыканий № 2571/р от 24.11.2021 прошу выдать новые исходные данные (продлить срок действия ТУ № исх-8442 от 13.05.2019). ООО «ИНК» подтверждает планируемые объемы перевозок:

- по 1 этапу развития на 2022 год своего груза «Оборудование и материалы на строительство ИЗП» со станции ВЛАДИВОСТОК (ЭКСП.) в объеме 0,065 млн.тонн в год (4,5 ваг/сутки), со станции НОВОРОССИЙСК (ЭКСП.) в объеме 0,035 млн.тонн в год (2,5 ваг/сутки) в адрес своих путей необщего пользования на станции ЛЕНА-ВОСТОЧНАЯ;

- по 2 этапу развития на 2024 год своего груза «ТМЦ на нужды ООО "ИНК"» со станции ПЕРВОУРАЛЬСК в объеме 0,044 млн.тонн в год (2,2 ваг/сутки), со станции ТОПКИ в объеме 0,156 млн.тонн в год (7,8 ваг/сутки); своего груза «фракция изопентановая» со станции ТОБОЛЬСК в объеме 0,096 млн.тонн в год (10,8 ваг/сутки); своего груза «КИСЛОТА СЕРНАЯ» со станции ЮЛЬЕВКА в объеме 0,024 млн.тонн в год (2,6 ваг/сутки) в адрес своих путей необщего пользования на станции ЛЕНА-ВОСТОЧНАЯ.

Приложение:

1. ТУ № исх-8442 от 13.05.2019 на 7 л., в 1 экз.

2. Топографический план местности с указанием предполагаемого места развития железнодорожного пути необщего пользования ООО «ИНК» относительно существующей инфраструктуры ОАО «РЖД» на 1 л., в 1 экз.

Кривоуцкий Александр Витальевич,  
 Руководитель группы сопровождения проектов  
 развития железнодорожной инфраструктуры  
 8 (3952) 211-352, доб. 1979, krivolutsky\_av@irkutskoil.ru

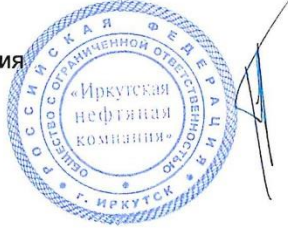
Взам. инв.№	
Подп. и дата	
Инв.№ подл.	

						«Присоединение железнодорожного пути необщего пользования ООО «ИНК» к инфраструктуре ОАО «РЖД» на станции Лена-Восточная» Этап 1. Инфраструктура общего пользования»	Лист
Изм.	Кол.уч.	Лист	№ док.	Подп.	Дата		81

3. Схематический план, отражающий существующее путевое развитие железнодорожного пути необщего пользования ООО «ИНК»; на 1 л., в 1 экз.

4. Информация о существующих и планируемых объемах перевозок грузов железнодорожным транспортом, корреспонденциях перевозок. на 1 л., в 1 экз.

Начальник управления



Т.М. Маринченко

Криволицкий А.В., руководитель группы, группа сопровождения проектов развития железнодорожной инфраструктуры  
+7 (3952) 211-352, доб. 1979, [krivolitsky\\_av@irkutskoil.ru](mailto:krivolitsky_av@irkutskoil.ru)

Взам. инв.№	Подп. и дата	Инв.№ подл.							«Присоединение железнодорожного пути необщего пользования ООО «ИНК» к инфраструктуре ОАО «РЖД» на станции Лена-Восточная» Этап 1. Инфраструктура общего пользования»	Лист
										82
			Изм.	Кол.уч.	Лист	№ док.	Подп.	Дата		

Согласование Администрации муниципального образования «Город Усть-Кут»



РОССИЙСКАЯ ФЕДЕРАЦИЯ  
ИРКУТСКАЯ ОБЛАСТЬ  
МУНИЦИПАЛЬНОЕ ОБРАЗОВАНИЕ  
«ГОРОД УСТЬ-КУТ»

ГЛАВА

666793 г. Усть-Кут ул. Володарского, 69  
т.8 (39565) 5-94-51, факс 6-04-22.  
Email: [glava@admustkut.ru](mailto:glava@admustkut.ru)  
исх.№ 5946 от 10.11 2022г.  
на № 1055-УМГР от 06.10.2022г.

ООО «Иркутская нефтяная  
компания»  
Управление маркшейдерско-  
геодезических работ  
Главному маркшейдеру-начальнику  
управления

А.В. Семенову

664047, Российская Федерация,  
г. Иркутск, Большой Литейный пр-кт,  
дом №4

Администрация Усть-Кутского муниципального образования (городского поселения) **согласовывает** документацию по планировке территории (проект планировки территории и проект межевания территории), для размещения линейного объекта: «Присоединение железнодорожного пути необщего пользования ООО «ИНК» к инфраструктуре ОАО «РЖД» на станции Лена-Восточная» Этап1. Инфраструктура общего пользования».

Глава Усть-Кутского  
муниципального образования  
(городского поселения)

Е.В. Кокшаров

Исп. Грузных А.В.  
тел. 8(39565) 6-04-19

Изм.	Кол.уч.	Лист	№ док.	Подп.	Дата	«Присоединение железнодорожного пути необщего пользования ООО «ИНК» к инфраструктуре ОАО «РЖД» на станции Лена-Восточная» Этап 1. Инфраструктура общего пользования»	Лист
							83

Изм. № подл.	Подп. и дата	Взам. инв. №





## Согласование ФКУ Упрдор «Прибайкалье»



ФЕДЕРАЛЬНОЕ КАЗЕННОЕ  
УЧРЕЖДЕНИЕ  
«УПРАВЛЕНИЕ АВТОМОБИЛЬНОЙ  
МАГИСТРАЛИ КРАСНОЯРСК - ИРКУТСК  
ФЕДЕРАЛЬНОГО ДОРОЖНОГО АГЕНТСТВА»  
(ФКУ Упрдор «Прибайкалье»)

ООО «Иркутская нефтяная  
компания»

Бабушкина ул., д. 14, г. Иркутск, 664007  
Телефон/факс: (3952) 20-87-00  
E-mail: office@irkroad.ru, http://www.irkroad.ru

17.11.2022 № 6291

На № \_\_\_\_\_ от \_\_\_\_\_

о согласовании документации по планировке  
территории

ФКУ Упрдор «Прибайкалье» рассмотрев Ваше обращение от 06.10.2022 № 1056-УМГР согласовывает документацию по планировке территории для размещения объектов инфраструктуры железнодорожного транспорта общего пользования «Присоединение железнодорожного пути необщего пользования ООО «ИНК» к инфраструктуре ОАО «РЖД» на станции Лена-Восточная» Этап 1. Инфраструктура общего пользования» (далее – Объект) в части параллельного следования с автомобильной дорогой общего пользования федерального значения А-331 «Вилуй» Тулун – Братск – Усть-Кут – Мирный – Якутск на км 592+400 – км 592+800 справа.

Объект капитального строительства не ухудшает видимость на автомобильной дороге и другие условия безопасности дорожного движения, сохраняет возможность проведения работ по содержанию, ремонту автомобильной дороги и входящих в ее состав дорожных сооружений.



ДОКУМЕНТ ПОДПИСАН  
ЭЛЕКТРОННОЙ ПОДПИСЬЮ

Сертификат: 00f595e43d86a0b2d90439b43115b0a037  
Владелец: Рейнет Николай Антонович  
Действителен с 29.03.2022 по 22.06.2023

Начальник

Н.А. Рейнет

А.В. Ощепков  
Тел. 29-17-13  
oav@irkroad.ru

Инв.№ подл.	Подп. и дата	Взам. инв.№						
							«Присоединение железнодорожного пути необщего пользования ООО «ИНК» к инфраструктуре ОАО «РЖД» на станции Лена-Восточная» Этап 1. Инфраструктура общего пользования»	Лист
			Изм.	Кол.уч.	Лист	№ док.	Подп.	Дата
								85