

**РОССИЙСКАЯ ФЕДЕРАЦИЯ
ИРКУТСКАЯ ОБЛАСТЬ
УСТЬ-КУТСКИЙ РАЙОН
УСТЬ-КУТСКОЕ МУНИЦИПАЛЬНОЕ ОБРАЗОВАНИЕ
(ГОРОДСКОЕ ПОСЕЛЕНИЕ)
АДМИНИСТРАЦИЯ
ПОСТАНОВЛЕНИЕ**

18.09.2024

№ 3190-П

Об установлении публичного сервитута

В соответствии со ст. 14 Федерального закона №131-ФЗ от 06.10.2003г. «Об общих принципах организации местного самоуправления в Российской Федерации», ст. 39.43 Земельного кодекса Российской Федерации, на основании ходатайства Областного государственного унитарного энергетического предприятия «Электросетевая компания по эксплуатации электрических сетей «Облкоммунэнерго», руководствуясь ст.ст. 6, 33, 47 Устава Усть-Кутского городского поселения Усть-Кутского муниципального района Иркутской области, администрация Усть-Кутского муниципального образования (городского поселения)

ПОСТАНОВЛЯЕТ:

1. Установить публичный сервитут в целях эксплуатации объекта электросетевого хозяйства: «Электросетевого комплекса Усть-Кут-1», согласно сведениям о границах публичного сервитута в отношении земельного участка с кадастровым номером 38:18:000000:92, площадью 480 кв.м, относящегося к категории земель: земли населенных пунктов.

2. Лицо, в отношении которого принято решение об установлении публичного сервитута (обладатель публичного сервитута): Областное государственное унитарное энергетическое предприятие «Электросетевая компания по эксплуатации электрических сетей «Облкоммунэнерго» (664009, РФ, г.Иркутск, ул.Ширямова, д.54, ИНН 3800000252, ОГРН 1023801542412).

3. Срок публичного сервитута – 49 (сорок девять) лет.

4. Срок, в течение которого использование земельных участков (их частей), указанных в приложении, и (или) расположенных на них объектов недвижимого имущества в соответствии с их разрешенным использованием будет невозможно или существенно затруднено в связи с осуществлением публичного сервитута, составляет 1 (один) год.

5. Документация по планировке территории на основании Постановления Правительства Российской Федерации от 07.03.2017г. № 269 не требуется.

6. Порядок установления зон с особыми условиями использования территорий и содержание ограничений прав на земельные участки в границах таких зон установлен Постановлением Правительства РФ от 24.02.2009 г № 160 «О порядке установления охранных зон объектов электросетевого хозяйства и особых условий использования земельных участков, расположенных в границах таких зон».

7. В отношении земель, указанных в п. 1 настоящего постановления, установить свободный график проведения работ при осуществлении деятельности, для обеспечения которой устанавливается публичный сервитут.

8. Владелец публичного сервитута вправе приступить к осуществлению публичного сервитута в отношении земельного участка, указанного в пункте 1 настоящего Постановления, - со дня внесения сведений о публичном сервитуте в Единый государственный реестр недвижимости.

9. Владелец публичного сервитута обязан привести земельный участок, указанный в пункте 1 настоящего Постановления, в состояние, пригодное для их использования в соответствии с разрешенным использованием, в срок не позднее чем 3 (три) месяца после завершения на земельных участках деятельности, для обеспечения которой установлен публичный сервитут.

10. Утвердить границы публичного сервитута согласно сведениям о границах публичного сервитута (графическое описание местоположения границ).

11. Информационному отделу администрации Усть-Кутского муниципального образования (городского поселения) опубликовать (обнародовать) настоящее постановление в газете «Диалог-ТВ» и разместить на официальном сайте администрации муниципального образования «город Усть-Кут» в информационно-телекоммуникационной сети «Интернет».

12. Комитету по управлению муниципальным имуществом администрации Усть-Кутского муниципального образования (городского поселения) обеспечить государственную регистрацию публичного сервитута в порядке, установленном законодательством Российской Федерации.

13. Контроль за исполнением настоящего постановления возложить на председателя комитета по управлению муниципальным имуществом администрации Усть-Кутского муниципального образования (городского поселения).

Глава администрации
Усть-Кутского муниципального
образования (городского поселения)



Е.В. Кокшаров

Графическое описание местоположения границ публичного сервитута		
Публичный сервитут в целях эксплуатации объекта электросетевого хозяйства: "Электросетевого комплекса Усть-Кут-1"		
(наименование объекта, местоположение границ которого описано (далее - объект))		
Раздел 1		
Сведения об объекте		
№ п/п	Характеристики объекта	Описание характеристик
1	2	3
1.	Местоположение объекта	Иркутская область, город Усть-Кут
2.	Площадь объекта +/- величина погрешности определения площади (P +/- Дельта P)	480 +/- 8 м ²
3.	Иные характеристики объекта	<p>Публичный сервитут, для использования земельного участка с кадастровым номером 38:18:000000:92, в целях эксплуатации объекта электросетевого хозяйства: "Электросетевого комплекса Усть-Кут-1".</p> <p>Срок публичного сервитута 49 лет.</p> <p>Обладатель публичного сервитута: Областное государственное унитарное энергетическое предприятие «Электросетевая компания по эксплуатации электрических сетей «Облкоммунэнерго» (ОГУЭП«Облкоммунэнерго»), ИНН:3800000252, ОГРН:1023801542412. Почтовый адрес:664009, г.Иркутск, ул.Ширямова, 54, а/я52, адрес электронной почты: info@oblkomenergo.ru.</p>

Раздел 2

Сведения о местоположении границ объекта

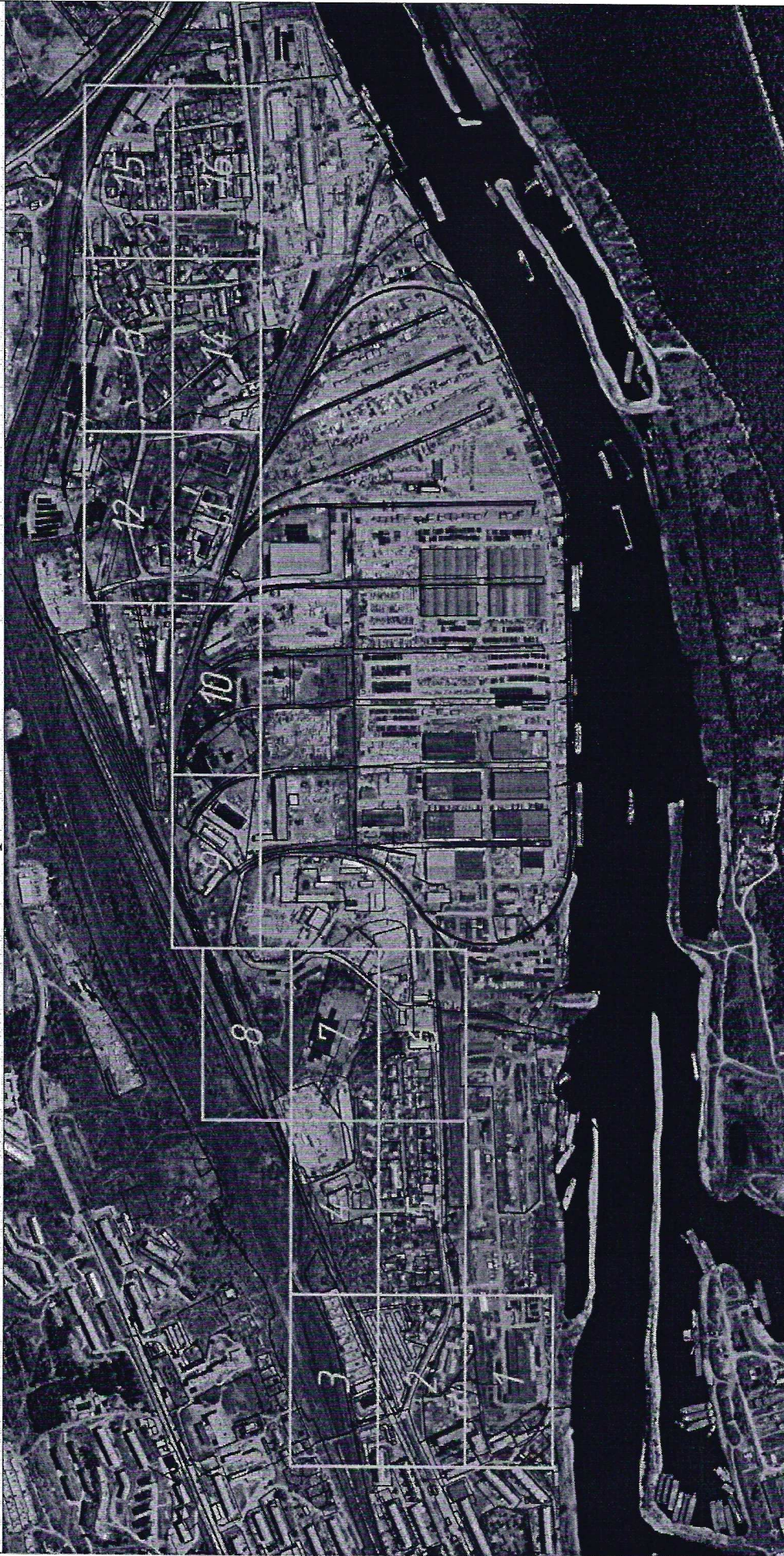
1. Система координат МСК-38, зона 4

2. Сведения о характерных точках границ объекта

Обозначение характерных точек границ	Координаты, м		Метод определения координат характерной точки	Средняя квадратическая погрешность положения характерной точки (M), м	Описание обозначения точки на местности (при наличии)
	X	Y			
1	2	3	4	5	6
1	887029.95	4238339.04	Аналитический метод	0.10	-
2	887029.87	4238340.04	Аналитический метод	0.10	-
3	887028.87	4238339.96	Аналитический метод	0.10	-
4	887028.95	4238338.96	Аналитический метод	0.10	-
1	887029.95	4238339.04	Аналитический метод	0.10	-
5	886891.40	4237935.32	Аналитический метод	0.10	-
6	886891.55	4237936.31	Аналитический метод	0.10	-
7	886890.56	4237936.46	Аналитический метод	0.10	-
8	886890.41	4237935.47	Аналитический метод	0.10	-
5	886891.40	4237935.32	Аналитический метод	0.10	-
9	887127.80	4238345.79	Аналитический метод	0.10	-
10	887127.90	4238346.79	Аналитический метод	0.10	-
11	887126.90	4238346.89	Аналитический метод	0.10	-
12	887126.80	4238345.89	Аналитический метод	0.10	-
9	887127.80	4238345.79	Аналитический метод	0.10	-
13	887139.16	4238412.73	Аналитический метод	0.10	-
14	887138.69	4238413.62	Аналитический метод	0.10	-
15	887137.80	4238413.15	Аналитический метод	0.10	-
16	887138.27	4238412.26	Аналитический метод	0.10	-
13	887139.16	4238412.73	Аналитический метод	0.10	-
17	887152.61	4238452.59	Аналитический метод	0.10	-
18	887152.17	4238453.49	Аналитический метод	0.10	-

Схема расположения границ публичного сервитута

Схема размещения листов



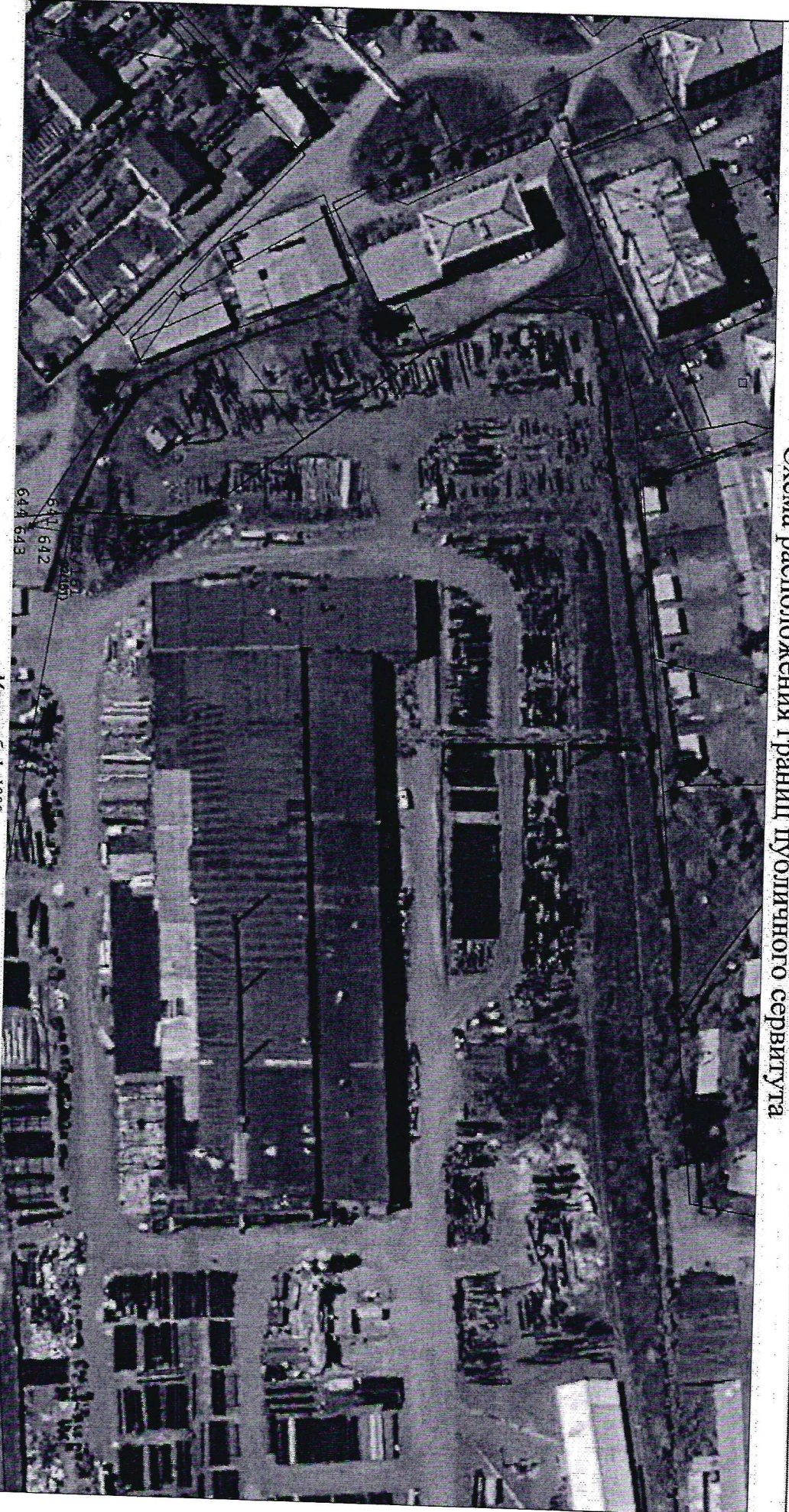
Масштаб: 1:9000

- новые образованные часть границ, сведения о которой достаточны для определения ее местоположения (образуется граница публичного сервитута);

- существующая часть границ, включенная в ЕПН сведений о которой достаточна для определения ее местоположения;

- ЭСК Усть-Курь-1.

Схема расположения границ публичного сервитута



644 642
644 643

Масштаб: 1:1000

- линия образования части здания, сведения о которой доступны для определения ее местоположения/оборудованная граница публичного сервитута;

- существующая часть здания, включенная в ЕГРН (сведения о которой доступны для определения ее местоположения);

- СЗК Усти-Кут-1;

- ИЦ1 - обозначение оборудованного публичного сервитута;

I... 6 - обозначение маркировки точек граница публичного сервитута;

- характеристика точки граница, сведения о которой доступны однозначно определять ее положение на местности;

00:00:000000:000 - кадастровый номер земельного участка;

Выпущеной лист 1