

*«22» августа 2022 г. № 1801-П*

**РОССИЙСКАЯ ФЕДЕРАЦИЯ  
ИРКУТСКАЯ ОБЛАСТЬ  
УСТЬ-КУТСКИЙ РАЙОН  
УСТЬ-КУТСКОЕ МУНИЦИПАЛЬНОЕ ОБРАЗОВАНИЕ  
(ГОРОДСКОЕ ПОСЕЛЕНИЕ)  
АДМИНИСТРАЦИЯ  
ПОСТАНОВЛЕНИЕ**

**ОБ УСТАНОВЛЕНИИ ПУБЛИЧНОГО СЕРВИТУТА**

В соответствии со ст. 14 Федерального закона №131-ФЗ от 06.10.2003г. «Об общих принципах организации местного самоуправления в Российской Федерации», ст. 39.43 Земельного кодекса Российской Федерации, на основании ходатайства Областного государственного унитарного энергетического предприятия «Электросетевая компания по эксплуатации электрических сетей «Облкоммунэнерго», руководствуясь ст.ст.6, 33, 47 Устава Усть-Кутского городского поселения Усть-Кутского муниципального района Иркутской области,

**ПОСТАНОВЛЯЮ:**

1. Установить публичный сервитут в целях размещения объектов электроэнергетики в составе: ВЛ-0,4 кВ и КТПН-10/0,4 кВ согласно сведениям о границах публичного сервитута в отношении земель, государственная собственность на которые не разграничена в кадастровом квартале 38:18:030502, площадью 1 кв.м, в кадастровом квартале 38:18:030501, площадью 16 кв.м, относящихся к категории земель: земли населённых пунктов, расположенных в г.Усть-Куте по ул. Кирова.

2. Лицо, в отношении которого принято решение об установлении публичного сервитута (обладатель публичного сервитута): Областное государственное унитарное энергетическое предприятие «Электросетевая компания по эксплуатации электрических сетей «Облкоммунэнерго» (664009, РФ, г.Иркутск, ул.Ширямова, д.54, ИНН 3800000252, ОГРН 1023801542412).

3. Срок публичного сервитута – 49 (сорок девять) лет.

4. Решение об установлении публичного сервитута принято в соответствии с инвестиционной программой ОГУЭП «Облкоммунэнерго» на 2020-2024 г.г. на территории Усть-Кутского муниципального образования (городского поселения) Усть-Кутского района Иркутской области, утвержденной распоряжением Министерства жилищной политики, энергетики и транспорта Иркутской области от 01.11.2019г. № 58-430-мр.

5. Порядок установления зон с особыми условиями использования территорий и содержание ограничений прав на земельные участки в границах таких зон установлен Постановлением Правительства РФ от 24.02.2009 г № 160 «О порядке установления охранных зон объектов электросетевого хозяйства и особых условий использования земельных участков, расположенных в границах таких зон».

6. Плата за публичный сервитут рассчитывается пропорционально площади земельного участка и (или) земель в установленных границах сервитута.

Плата за публичный сервитут в отношении земельного участка, находящегося в государственной или муниципальной собственности и не обремененного правами третьих лиц, устанавливается в размере 0,01 процента

кадастровой стоимости такого земельного участка за каждый год использования этого земельного участка.

Размер платы за земли, государственная собственность на которые не разграничена, общей площадью 17 кв.м в кадастровых кварталах 38:18:030502, 38:18:030501, расположенные в г.Усть-Куте по ул. Кирова, за весь срок действия публичного сервитута составляет **18,33 руб.** (220,06 (СПКС) x 17 (S) x 0,01% x 49 лет),

где: СПКС – средний показатель кадастровой стоимости земель, государственная собственность на которые не разграничена в составе земель населенных пунктов. Значение СПКС определяется в соответствии с Постановлением Правительства Иркутской области от 26 ноября 2020 г. N 969-пп "Об утверждении результатов определения кадастровой стоимости земельных участков в составе земель населенных пунктов, земель лесного фонда, земель особо охраняемых территорий и объектов на территории Иркутской области и средних уровней кадастровой стоимости земельных участков в составе земель населенных пунктов, земель лесного фонда, земель особо охраняемых территорий и объектов по муниципальным районам и городским округам на территории Иркутской области" с учетом коэффициента инфляции, который рассчитывается путем последовательного перемножения уровней инфляции, установленных федеральными законами о федеральном бюджете на очередной финансовый год и плановый период, по состоянию на 1 января очередного года, начиная с года, следующего за годом, в котором утвержден результат определения кадастровой стоимости земельного участка;

S - площадь земельного участка.

Обладатель публичного сервитута обязан внести плату за публичный сервитут, установленный в отношении земель и земельных участков, государственная собственность на которые не разграничена и не обремененных правами третьих лиц, единовременным платежом не позднее шести месяцев со дня принятия решения об установлении публичного сервитута по следующим реквизитам:

УФК по Иркутской области (Администрация муниципального образования «город Усть-Кут» (лицевой счет 04343D00170), ИНН 3818019350, КПП 381801001, ОКТМО 25644101, Отделение Иркутск г. Иркутск, банковский счет получателя (единый казначейский счет): 40102810145370000026, номер счета получателя (казначейский счет): 03100643000000013400, БИК 012520101, КБК 95211105013131000120.

7. В отношении земель, указанных в п. 1 настоящего постановления, установить свободный график проведения работ при осуществлении деятельности, для обеспечения которой устанавливается публичный сервитут.

8. Обладатель публичного сервитута вправе приступить к осуществлению публичного сервитута в отношении земельного участка, указанного в пункте 1 настоящего Постановления, - со дня внесения сведений о публичном сервитуте в Единый государственный реестр недвижимости, но не ранее даты внесения оплаты за публичный сервитут в порядке, предусмотренном пунктом 6 настоящего Постановления.

9. Обладатель публичного сервитута обязан привести земельный участок, указанный в пункте 1 настоящего Постановления, в состояние, пригодное для их использования в соответствии с разрешенным использованием, в срок не позднее чем 3 (три) месяца после завершения на земельных участках деятельности, для обеспечения которой установлен публичный сервитут.

10. Утвердить границы публичного сервитута согласно сведениям о границах публичного сервитута (приложение).

11. Информационному отделу администрации Усть-Кутского муниципального образования (городского поселения) опубликовать (обнародовать) настоящее постановление в газете «Диалог-ТВ» и разместить на официальном сайте адми-

нистрации муниципального образования «город Усть-Кут» в информационно-телекоммуникационной сети «Интернет».

12. Комитету по управлению муниципальным имуществом администрации Усть-Кутского муниципального образования (городского поселения) обеспечить государственную регистрацию публичного сервитута в порядке, установленном законодательством Российской Федерации.

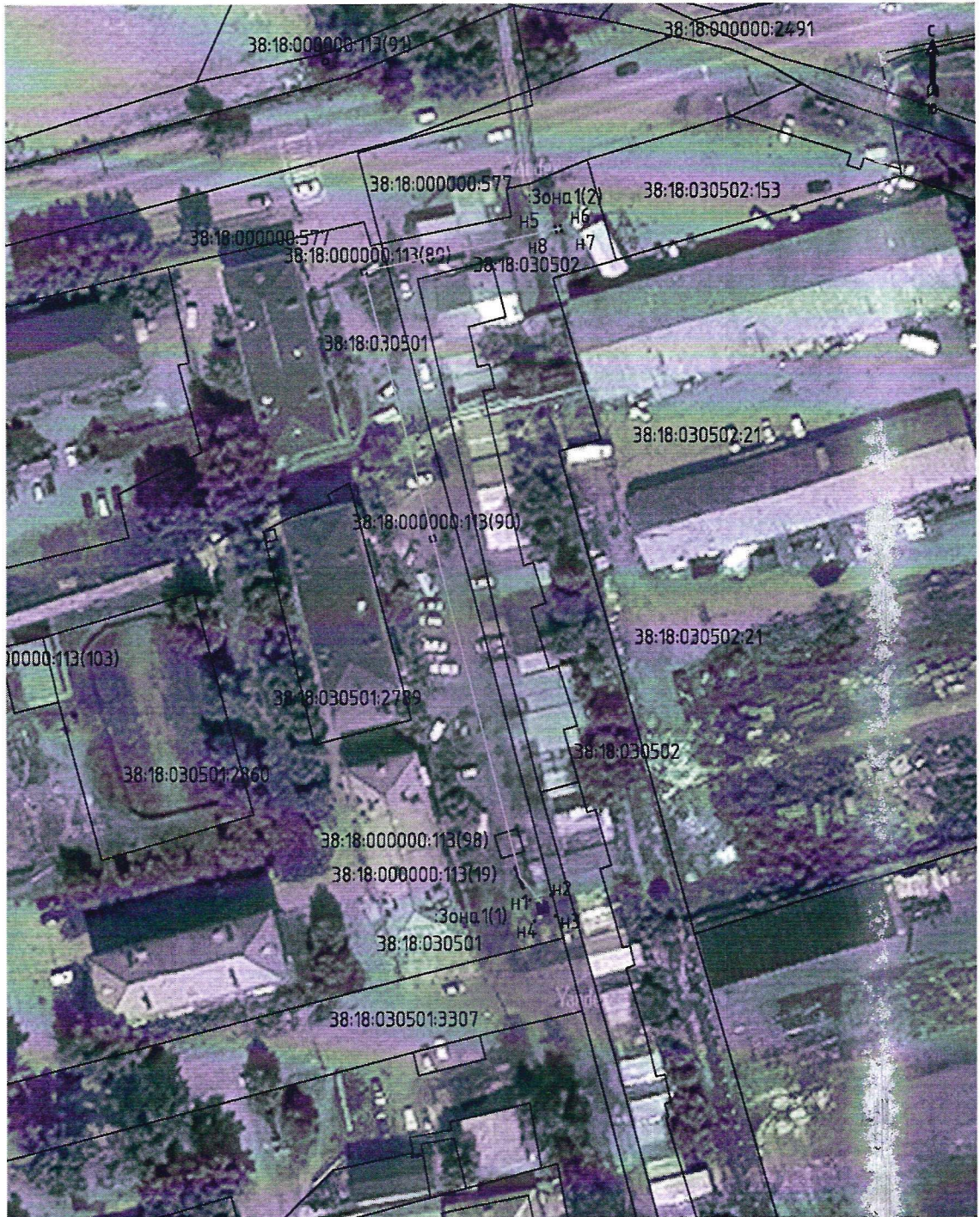
13. Контроль за исполнением настоящего постановления возложить на председателя комитета по управлению муниципальным имуществом администрации Усть-Кутского муниципального образования (городского поселения).

Глава администрации  
Усть-Кутского муниципального  
образования (городского поселения)  
Е.В. Кокшаров







## СХЕМА РАСПОЛОЖЕНИЯ ГРАНИЦ ПУБЛИЧНОГО СЕРВИТУТА

Общая площадь публичного сервитута, 17 кв.м		
Площадь испрашиваемого публичного сервитута в отношении земель населенного пункта г. Усть-Кут, государственная собственность на которые не разграничена, расположенных в кадастровом квартале 38:18:030502, 1 кв. м.		
Площадь испрашиваемого публичного сервитута в отношении земель населенного пункта г. Усть-Кут, государственная собственность на которые не разграничена, расположенных в кадастровом квартале 38:18:030501, 16 кв. м.		
Обозначение характерных точек границ	Координаты, м	
	X	Y
1	2	3
:Зона1(1)		
н1	884601.13	4233273.67
н2	884602.08	4233277.55
н3	884598.19	4233278.50
н4	884597.24	4233274.61
н1	884601.13	4233273.67
:Зона1(2)		
н5	884725.56	4233278.58
н6	884725.80	4233279.55
н7	884724.83	4233279.79
н8	884724.58	4233278.82
н5	884725.56	4233278.58
Система координат МСК-38, зона 4		



Масштаб 1:1000

**Условные обозначения:**

- :Зона 1** - обозначение образуемого земельного участка для публичного сервитута
-  - образуемая граница публичного сервитута
-  - планируемое размещение сооружения, объект электросетевого хозяйства : ВЛ-0,4 кВ
-  - планируемое размещение сооружения, объект электросетевого хозяйства : КТПН-10/0,4 кВ
-  - существующая часть границы, имеющаяся в ЕГРН, сведения о которой достаточны для определения ее местоположения
- Н1** - обозначение характерной точки образуемой границы публичного сервитута