

«22» августа 2022 г. № 1798-П

**РОССИЙСКАЯ ФЕДЕРАЦИЯ  
ИРКУТСКАЯ ОБЛАСТЬ  
УСТЬ-КУТСКИЙ РАЙОН  
УСТЬ-КУТСКОЕ МУНИЦИПАЛЬНОЕ ОБРАЗОВАНИЕ  
(ГОРОДСКОЕ ПОСЕЛЕНИЕ)  
АДМИНИСТРАЦИЯ  
ПОСТАНОВЛЕНИЕ**

**ОБ УСТАНОВЛЕНИИ ПУБЛИЧНОГО СЕРВИТУТА**

В соответствии со ст. 14 Федерального закона №131-ФЗ от 06.10.2003г. «Об общих принципах организации местного самоуправления в Российской Федерации», ст. 39.43 Земельного кодекса Российской Федерации, на основании ходатайства Областного государственного унитарного энергетического предприятия «Электросетевая компания по эксплуатации электрических сетей «Облкоммунэнерго», руководствуясь ст.ст.6, 33, 47 Устава Усть-Кутского городского поселения Усть-Кутского муниципального района Иркутской области,

**ПОСТАНОВЛЯЮ:**

1. Установить публичный сервитут в целях размещения объектов электроэнергетики в составе: ВЛ-10/0,4 кВ и КТПН-250/10/0,4 кВ согласно сведениям о границах публичного сервитута в отношении земель, государственная собственность на которые не разграничена в кадастровом квартале 38:18:030302, площадью 3219 кв.м, относящихся к категории земель: земли населённых пунктов, расположенных в г.Усть-Куте жилой район Холбос.

2. Лицо, в отношении которого принято решение об установлении публичного сервитута (обладатель публичного сервитута): Областное государственное унитарное энергетическое предприятие «Электросетевая компания по эксплуатации электрических сетей «Облкоммунэнерго» (664009, РФ, г.Иркутск, ул.Ширямова, д.54, ИНН 3800000252, ОГРН 1023801542412).

3. Срок публичного сервитута – 49 (сорок девять) лет.

4. Решение об установлении публичного сервитута принято в соответствии с инвестиционной программой ОГУЭП «Облкоммунэнерго» на 2020-2024 г.г. на территории Усть-Кутского муниципального образования (городского поселения) Усть-Кутского района Иркутской области, утвержденной распоряжением Министерства жилищной политики, энергетики и транспорта Иркутской области от 01.11.2019г. № 58-430-мр.

5. Порядок установления зон с особыми условиями использования территорий и содержание ограничений прав на земельные участки в границах таких зон установлен Постановлением Правительства РФ от 24.02.2009 г № 160 «О порядке установления охранных зон объектов электросетевого хозяйства и особых условий использования земельных участков, расположенных в границах таких зон».

6. Плата за публичный сервитут рассчитывается пропорционально площади земельного участка и (или) земель в установленных границах сервитута.

Плата за публичный сервитут в отношении земельного участка, находящегося в государственной или муниципальной собственности и не обремененного правами третьих лиц, устанавливается в размере 0,01 процента кадастровой стоимости такого земельного участка за каждый год использования этого земельного участка.

Размер платы за земли, государственная собственность на которые не разграничена, общей площадью 3219 кв.м в кадастровых кварталах 38:18:030302, расположенные в г.Усть-Куте по ул. Кирова, за весь срок действия публичного сервитута составляет **3471,03 руб.** ( $220,06$  (СПКС)  $\times$   $3219$  (S)  $\times$   $0,01\%$   $\times$   $49$  лет),

где: СПКС – средний показатель кадастровой стоимости земель, государственная собственность на которые не разграничена в составе земель населенных пунктов. Значение СПКС определяется в соответствии с Постановлением Правительства Иркутской области от 26 ноября 2020 г. N 969-пп "Об утверждении результатов определения кадастровой стоимости земельных участков в составе земель населенных пунктов, земель лесного фонда, земель особо охраняемых территорий и объектов на территории Иркутской области и средних уровней кадастровой стоимости земельных участков в составе земель населенных пунктов, земель лесного фонда, земель особо охраняемых территорий и объектов по муниципальным районам и городским округам на территории Иркутской области" с учетом коэффициента инфляции, который рассчитывается путем последовательного перемножения уровней инфляции, установленных федеральными законами о федеральном бюджете на очередной финансовый год и плановый период, по состоянию на 1 января очередного года, начиная с года, следующего за годом, в котором утвержден результат определения кадастровой стоимости земельного участка;

S - площадь земельного участка.

Обладатель публичного сервитута обязан внести плату за публичный сервитут, установленный в отношении земель и земельных участков, государственная собственность на которые не разграничена и не обремененных правами третьих лиц, единовременным платежом не позднее шести месяцев со дня принятия решения об установлении публичного сервитута по следующим реквизитам:

УФК по Иркутской области (Администрация муниципального образования «город Усть-Кут» (лицевой счет 04343D00170), ИНН 3818019350, КПП 381801001, ОКТМО 25644101, Отделение Иркутск г. Иркутск, банковский счет получателя (единый казначейский счет): 40102810145370000026, номер счета получателя (казначейский счет): 03100643000000013400, БИК 012520101, КБК 95211105013131000120.

7. В отношении земель, указанных в п. 1 настоящего постановления, установить свободный график проведения работ при осуществлении деятельности, для обеспечения которой устанавливается публичный сервитут.

8. Обладатель публичного сервитута вправе приступить к осуществлению публичного сервитута в отношении земельного участка, указанного в пункте 1 настоящего Постановления, - со дня внесения сведений о публичном сервитуте в Единый государственный реестр недвижимости, но не ранее даты внесения оплаты за публичный сервитут в порядке, предусмотренном пунктом 6 настоящего Постановления.

9. Обладатель публичного сервитута обязан привести земельный участок, указанный в пункте 1 настоящего Постановления, в состояние, пригодное для их использования в соответствии с разрешенным использованием, в срок не позднее чем 3 (три) месяца после завершения на земельных участках деятельности, для обеспечения которой установлен публичный сервитут.

10. Утвердить границы публичного сервитута согласно сведениям о границах публичного сервитута (приложение).

11. Информационному отделу администрации Усть-Кутского муниципального образования (городского поселения) опубликовать (обнародовать) настоящее постановление в газете «Диалог-ТВ» и разместить на официальном сайте администрации муниципального образования «город Усть-Кут» в информационно-телекоммуникационной сети «Интернет».

12. Комитету по управлению муниципальным имуществом администрации Усть-Кутского муниципального образования (городского поселения) обеспечить государственную регистрацию публичного сервитута в порядке, установленном законодательством Российской Федерации.

13. Контроль за исполнением настоящего постановления возложить на председателя комитета по управлению муниципальным имуществом администрации Усть-Кутского муниципального образования (городского поселения).

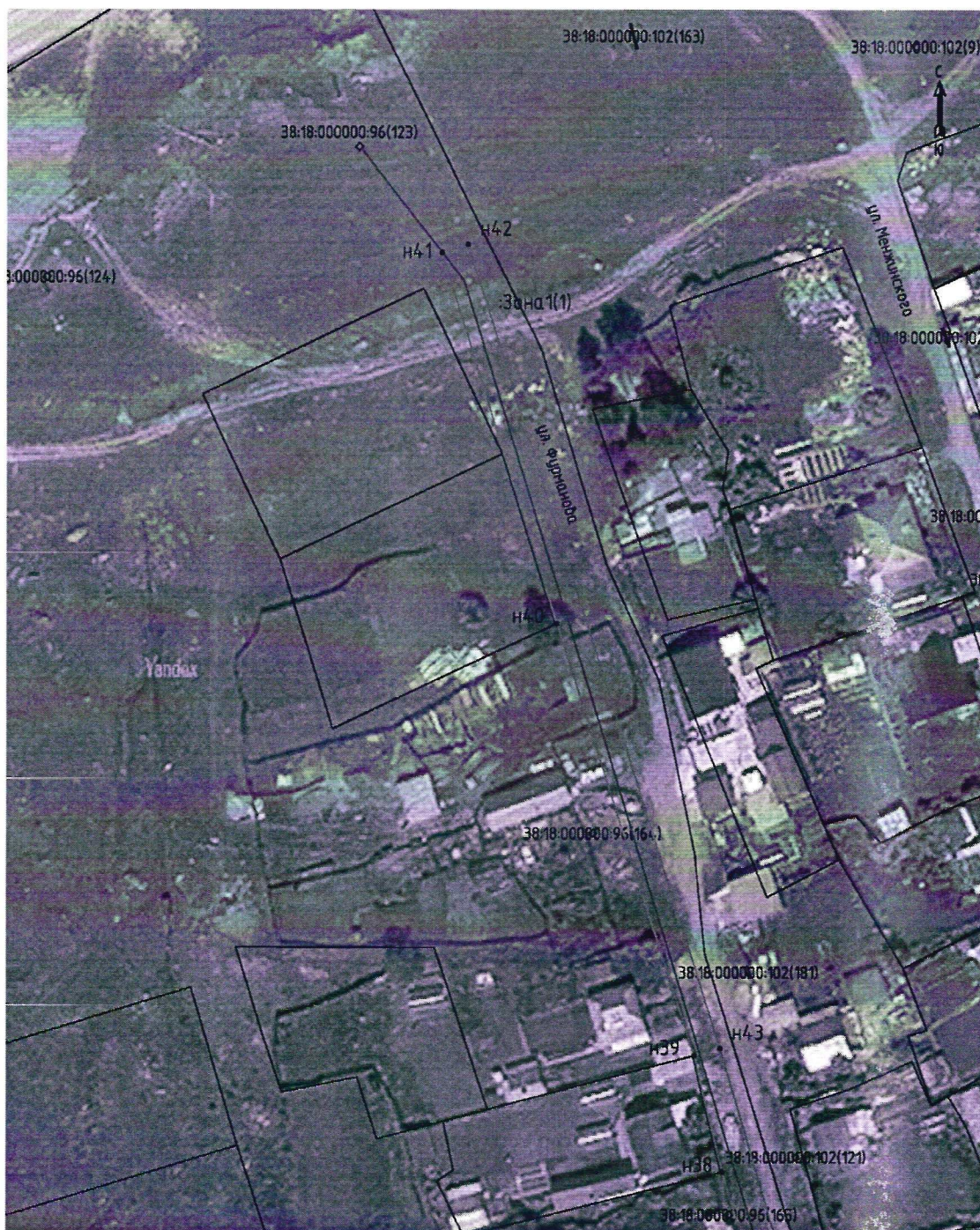
Глава администрации  
Усть-Кутского муниципального  
образования (городского поселения)  
Е.В. Кокшаров



## СХЕМА РАСПОЛОЖЕНИЯ ГРАНИЦ ПУБЛИЧНОГО СЕРВИТУТА






Площадь испрашиваемого публичного сервитута в отношении земель населенного пункта г. Усть-Кут, государственная собственность на которые не разграничена, расположенных в кадастровом квартале 38:18:030302, 2112 кв. м.		
Площадь испрашиваемого публичного сервитута в отношении земель населенного пункта г. Усть-Кут, государственная собственность на которые не разграничена, расположенных в кадастровом квартале 38:18:030302, 1107 кв. м.		
Обозначение характерных точек границ	Координаты, м	
	X	Y
1	2	3
:Зона1(1)		
н1	884565.17	4230369.86
н2	884574.75	4230403.10
н3	884587.73	4230449.04
н4	884553.35	4230461.08
н5	884524.18	4230471.10
н6	884522.88	4230467.32
н7	884552.04	4230457.30
н8	884582.63	4230446.59
н9	884579.50	4230437.56
н10	884570.89	4230404.15
н11	884561.28	4230370.81
н12	884535.38	4230380.11
н13	884514.13	4230387.12
н14	884494.30	4230392.54
н15	884474.38	4230398.92
н16	884468.69	4230400.54
н17	884468.39	4230399.70
н18	884467.17	4230400.14
н19	884467.44	4230400.89
н20	884449.05	4230406.14
н21	884447.95	4230402.29
н22	884473.22	4230395.09
н23	884493.16	4230388.70
н24	884533.89	4230376.24
н25	884559.11	4230367.32
н26	884556.27	4230361.35
н27	884529.79	4230370.10
н28	884528.28	4230365.33
н29	884554.79	4230356.95
н30	884535.96	4230297.71
н31	884508.80	4230302.99
н32	884485.57	4230309.11
н33	884484.52	4230305.26
н34	884507.91	4230299.09

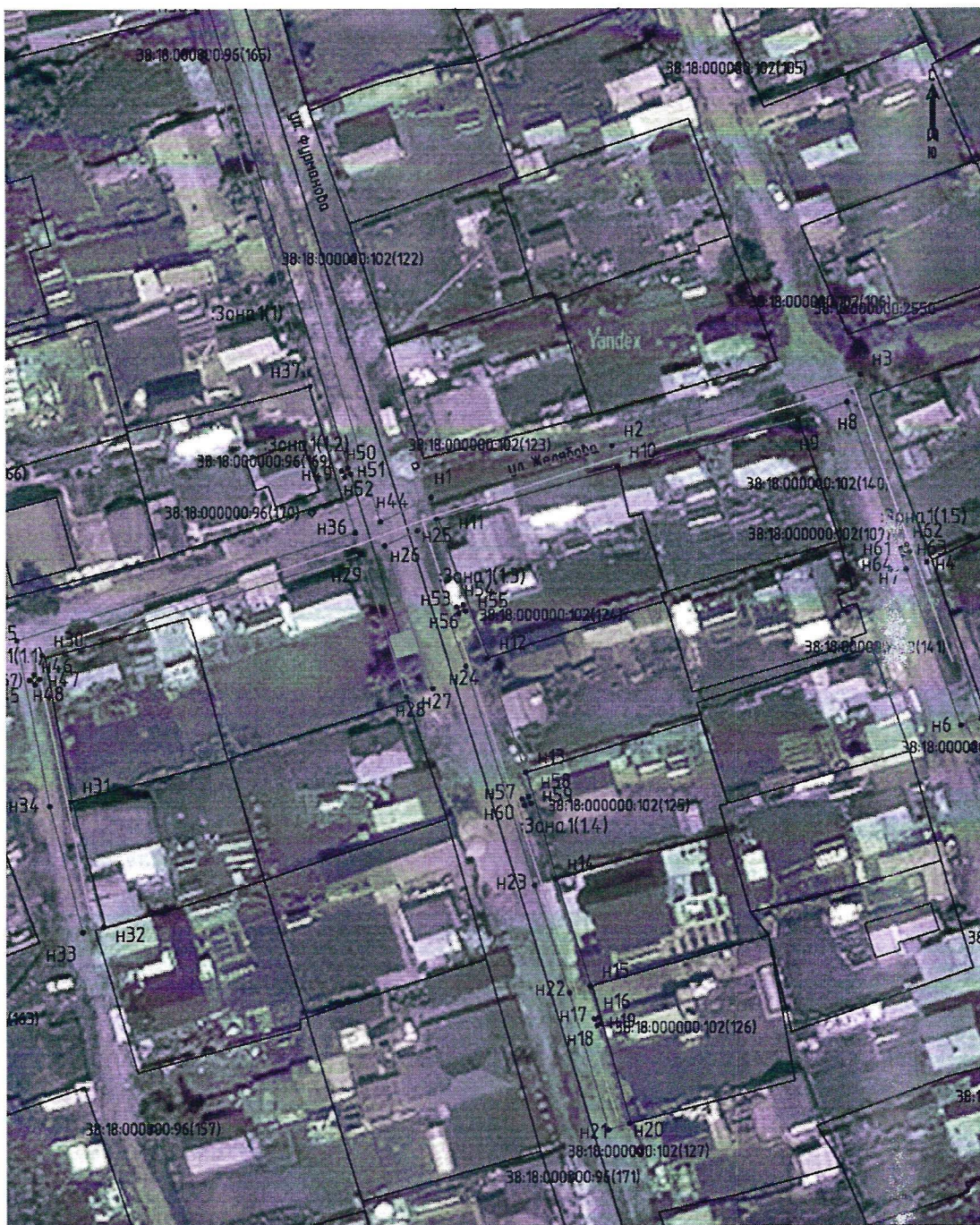
н35	884538.69	4230293.10
н36	884558.67	4230355.95
н37	884585.53	4230347.67
н38	884654.28	4230326.79
н39	884675.67	4230321.54
н40	884755.14	4230296.26
н41	884823.20	4230275.29
н42	884824.72	4230280.02
н43	884676.99	4230326.37
н44	884560.69	4230360.54
н1	884565.17	4230369.86
:Зона1(1.1)		
н45	884531.42	4230295.44
н46	884532.41	4230296.27
н47	884531.58	4230297.26
н48	884530.59	4230296.43
н45	884531.42	4230295.44
:Зона1(1.2)		
н49	884570.02	4230353.43
н50	884570.62	4230354.57
н51	884569.48	4230355.17
н52	884568.88	4230354.03
н49	884570.02	4230353.43
:Зона1(1.3)		
н53	884544.92	4230374.55
н54	884545.36	4230375.77
н55	884544.14	4230376.21
н56	884543.70	4230374.99
н53	884544.92	4230374.55
:Зона1(1.4)		
н57	884509.17	4230386.42
н58	884509.61	4230387.64
н59	884508.39	4230388.08
н60	884507.95	4230386.86
н57	884509.17	4230386.42
:Зона1(1.5)		
н61	884555.99	4230456.27
н62	884556.51	4230457.47
н63	884555.31	4230457.99
н64	884554.79	4230456.79
н61	884555.99	4230456.27
Система координат МСК-38, зона 4		



Масштаб 1:1000







**Условные обозначения:**

- Зона 1** - обозначение образуемой зоны публичного сервитута
-  - образуемая граница публичного сервитута
-  - планируемое размещение сооружения, объект электросетевого хозяйства :ВЛИ-0,4 кВ
-  - планируемое размещение сооружения, объект электросетевого хозяйства :ВЛ-10/0,4 кВ
-  - планируемое размещение сооружения, объект электросетевого хозяйства : КТПН-400/10/0,4 кВ
-  - существующая часть границы, имеющаяся в ЕГРН, сведения о которой достаточны для определения ее местоположения
- н1** - обозначение характерной точки образуемой границы публичного сервитута



Масштаб 1:1000

**Условные обозначения:**

- Зона 1** - обозначение образуемой зоны публичного сервитута
-  - образуемая граница публичного сервитута
-  - планируемое размещение сооружения, объект электросетевого хозяйства :ВЛИ-0,4 кВ
-  - планируемое размещение сооружения, объект электросетевого хозяйства :ВЛ-10/0,4 кВ
-  - планируемое размещение сооружения, объект электросетевого хозяйства : КТПН-400/10/0,4 кВ
-  - существующая часть границы, имеющаяся в ЕГРН, сведения о которой достаточны для определения ее местоположения
-  Н1 - обозначение характерной точки образуемой границы публичного сервитута