

**РОССИЙСКАЯ ФЕДЕРАЦИЯ
ИРКУТСКАЯ ОБЛАСТЬ
УСТЬ-КУТСКИЙ РАЙОН
УСТЬ-КУТСКОГО МУНИЦИПАЛЬНОГО ОБРАЗОВАНИЯ
(ГОРОДСКОГО ПОСЕЛЕНИЯ)
АДМИНИСТРАЦИЯ
ПОСТАНОВЛЕНИЕ**

25.03.2024

№ 842-17

Об установлении публичного сервитута

В соответствии со ст. 14 Федерального закона №131-ФЗ от 06.10.2003г. «Об общих принципах организации местного самоуправления в Российской Федерации», ст. 39.43 Земельного кодекса Российской Федерации, на основании ходатайства Областного государственного унитарного энергетического предприятия «Электросетевая компания по эксплуатации электрических сетей «Облкоммунэнерго», руководствуясь ст.ст. 6, 33, 47 Устава Усть-Кутского городского поселения Усть-Кутского муниципального района Иркутской области, администрация Усть-Кутского муниципального образования (городского поселения)

ПОСТАНОВЛЯЕТ:

1. Установить публичный сервитут в целях размещения объектов электросетевого хозяйства в составе: «Строительство ВЛИ-6 кВ, г. Усть-Кут, ул. Кирова, д. 83. УКЭС-23/ЮЛ-330 от 22.11.2023», согласно сведениям о границах публичного сервитута в отношении земель, государственная собственность на которые не разграничена в кадастровом квартале 38:18:030502, площадью 6 кв.м, относящихся к категории земель: земли населенных пунктов.
2. Лицо, в отношении которого принято решение об установлении публичного сервитута (обладатель публичного сервитута): Областное государственное унитарное энергетическое предприятие «Электросетевая компания по эксплуатации электрических сетей «Облкоммунэнерго» (664009, РФ, г.Иркутск, ул.Ширямова, д.54, ИНН 3800000252, ОГРН 1023801542412).
3. Срок публичного сервитута – 49 (сорок девять) лет.
4. Срок, в течение которого использование земельных участков (их частей), указанных в приложении, и (или) расположенных на них объектов недвижимого имущества в соответствии с их разрешенным использованием будет невозможно или существенно затруднено в связи с осуществлением публичного сервитута, составляет 1 (один) год.
5. Документация по планировке территории на основании Постановления Правительства Российской Федерации от 07.03.2017г. № 269 не требуется.
6. Порядок установления зон с особыми условиями использования территорий и содержание ограничений прав на земельные участки в границах таких зон установлен Постановлением Правительства РФ от 24.02.2009 г № 160 «О порядке установления охранных зон объектов электросетевого хозяйства и особых условий использования земельных участков, расположенных в границах таких зон».
7. Плата за публичный сервитут рассчитывается пропорционально площади земельного участка и (или) земель в установленных границах сервитута.

Плата за публичный сервитут в отношении земельного участка, находящегося в государственной или муниципальной собственности и не обремененного правами третьих лиц, устанавливается в размере 0,01 процента кадастровой стоимости такого земельного участка за каждый год использования этого земельного участка.

Размер платы за земли, государственная собственность на которые не разграничена в кадастровых кварталах Усть-Кутского муниципального образования (городского поселения) рассчитывается по формуле (СПКС) x (S) x 0,01% x (срок),

где: СПКС – средний показатель кадастровой стоимости земель, государственная собственность на которые не разграничена в составе земель населенных пунктов. Значение СПКС определяется в соответствии с Постановлением Правительства Иркутской области от 26 ноября 2020 г. N 969-пп "Об утверждении результатов определения кадастровой стоимости земельных участков в составе земель населенных пунктов, земель лесного фонда, земель особо охраняемых территорий и объектов на территории Иркутской области и средних уровней кадастровой стоимости земельных участков в составе земель населенных пунктов, земель лесного фонда, земель особо охраняемых территорий и объектов по муниципальным районам и городским округам на территории Иркутской области" с учетом коэффициента инфляции, который рассчитывается путем последовательного перемножения уровней инфляции, установленных федеральными законами о федеральном бюджете на очередной финансовый год и плановый период, по состоянию на 1 января очередного года, начиная с года, следующего за годом, в котором утвержден результат определения кадастровой стоимости земельного участка;

S - площадь земельного участка.

Размер платы за публичный сервитут земельных участков приведен в приложении № 1.

Обладатель публичного сервитута обязан внести плату за публичный сервитут, установленный в отношении земель и земельных участков, государственная собственность на которые не разграничена и не обремененных правами третьих лиц, единовременным платежом не позднее шести месяцев со дня принятия решения об установлении публичного сервитута по следующим реквизитам:

УФК по Иркутской области (Администрация муниципального образования «город Усть-Кут» (лицевой счет 04343D00170), ИНН 3818019350, КПП 381801001, ОКТМО 25644101, Отделение Иркутск г. Иркутск, банковский счет получателя (единый казначейский счет): 40102810145370000026, номер счета получателя (казначейский счет): 03100643000000013400, БИК 012520101, КБК 95211105013131000120.

8. В отношении земель, указанных в п. 1 настоящего постановления, установить свободный график проведения работ при осуществлении деятельности, для обеспечения которой устанавливается публичный сервитут.

9. Обладатель публичного сервитута вправе приступить к осуществлению публичного сервитута в отношении земельного участка, указанного в пункте 1 настоящего Постановления, - со дня внесения сведений о публичном сервитуте в Единый государственный реестр недвижимости, но не ранее даты внесения оплаты за публичный сервитут в порядке, предусмотренном пунктом 7 настоящего Постановления.

10. Обладатель публичного сервитута обязан привести земельный участок, указанный в пункте 1 настоящего Постановления, в состояние, пригодное для их использования в соответствии с разрешенным использованием, в срок не позднее чем 3 (три) месяца после завершения на

земельных участках деятельности, для обеспечения которой установлен публичный сервитут.

11. Утвердить границы публичного сервитута согласно сведениям о границах публичного сервитута (приложение № 2).

12. Информационному отделу администрации Усть-Кутского муниципального образования (городского поселения) опубликовать (обнародовать) настоящее постановление в газете «Диалог-ТВ» и разместить на официальном сайте администрации муниципального образования «город Усть-Кут» в информационно-телекоммуникационной сети «Интернет».

13. Комитету по управлению муниципальным имуществом администрации Усть-Кутского муниципального образования (городского поселения) обеспечить государственную регистрацию публичного сервитута в порядке, установленном законодательством Российской Федерации.

14. Контроль за исполнением настоящего постановления возложить на председателя комитета по управлению муниципальным имуществом администрации Усть-Кутского муниципального образования (городского поселения).

Глава администрации
Усть-Кутского муниципального
образования (городского поселения)



Е.В. Кокшаров

Приложение № 1
к постановлению администрации
Усть-Кутского муниципального
образования (городского поселения)
№ 842-17 от 25.03 2024г.

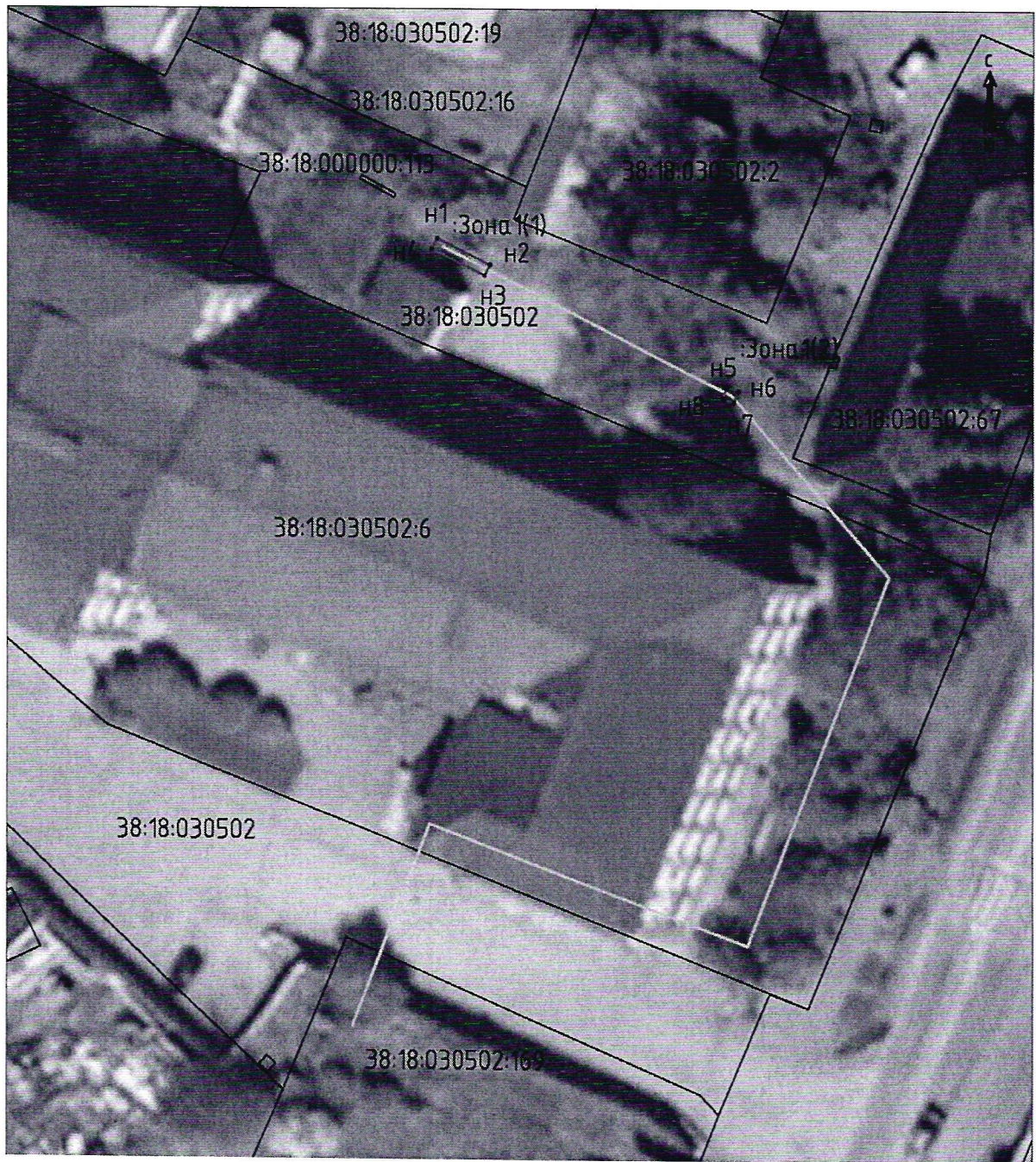
ПЛАТА ЗА ПУБЛИЧНЫЙ СЕРВИТУТ

Плата за сервитут рассчитывается пропорционально площади земельного участка и (или) земель в установленных границах сервитута.

Кадастровый номер квартала/земельного участка	Площадь установленного публичного сервитута, кв.м	Срок установления публичного сервитута, лет	Плата за публичный сервитут, руб.
38:18:030502	6	49	13,23

СХЕМА РАСПОЛОЖЕНИЯ ГРАНИЦ ПУБЛИЧНОГО СЕРВИТУТА

Площадь испрашиваемого публичного сервитута в отношении неразграниченных земель расположенных в кадастровом квартале 38:18:030502 населенного пункта г. Усть-Кут, 6 кв. м		
Обозначение характерных точек границ	Координаты, м	
	X	Y
1	2	3
:Зона1(1)		
н1	885012.55	4233600.31
н2	885010.29	4233604.77
н3	885009.40	4233604.32
н4	885011.66	4233599.86
н1	885012.55	4233600.31
:Зона1(2)		
н5	885000.07	4233624.86
н6	884999.70	4233625.79
н7	884998.77	4233625.42
н8	884999.14	4233624.49
н5	885000.07	4233624.86
Система координат МСК-38, зона 4		



Масштаб 1:500

Условные обозначения:

- :Зона1 - обозначение образуемого публичного сервитута
- - образуемая граница публичного сервитута
- - планируемое размещение сооружения, объект электросетевого хозяйства
- - существующая часть границы, имеющаяся в ЕГРН, сведения о которой достаточны для определения ее местоположения
- n1 - обозначение характерной точки образуемой границы публичного сервитута