

« 03 » февраля 2023 г. № 175-п

**РОССИЙСКАЯ ФЕДЕРАЦИЯ  
ИРКУТСКАЯ ОБЛАСТЬ  
УСТЬ-КУТСКИЙ РАЙОН  
УСТЬ-КУТСКОЕ МУНИЦИПАЛЬНОЕ ОБРАЗОВАНИЕ  
(ГОРОДСКОЕ ПОСЕЛЕНИЕ)  
АДМИНИСТРАЦИЯ  
ПОСТАНОВЛЕНИЕ**

**ОБ УСТАНОВЛЕНИИ ПУБЛИЧНОГО СЕРВИТУТА**

В соответствии со ст. 14 Федерального закона №131-ФЗ от 06.10.2003г. «Об общих принципах организации местного самоуправления в Российской Федерации», ст. 39.43 Земельного кодекса Российской Федерации, на основании ходатайства Областного государственного унитарного энергетического предприятия «Электросетевая компания по эксплуатации электрических сетей «Облкоммунэнерго», руководствуясь ст.ст.6, 33, 47 Устава Усть-Кутского городского поселения Усть-Кутского муниципального района Иркутской области,

**ПОСТАНОВЛЯЮ:**

1. Установить публичный сервитут в целях размещения объектов электроэнергетики в составе: ВЛ-6 кВ, согласно сведениям о границах публичного сервитута в отношении земельного участка с кадастровым номером 38:18:000000:1258, площадью 213 кв.м, относящихся к категории земель: земли сельскохозяйственного назначения, расположенного по адресу: Местоположение установлено относительно ориентира, расположенного за пределами земельного участка, ориентир: с. Турука, почтовый адрес ориентира: Иркутская обл., Усть-Кутский район, с. Турука, участок находится примерно в 2 км на юго-запад от ориентира.

2. Лицо, в отношении которого принято решение об установлении публичного сервитута (обладатель публичного сервитута): Областное государственное унитарное энергетическое предприятие «Электросетевая компания по эксплуатации электрических сетей «Облкоммунэнерго» (664009, РФ, г.Иркутск, ул.Ширямова, д.54, ИНН 3800000252, ОГРН 1023801542412).

3. Срок публичного сервитута – 49 (сорок девять) лет.

4. Решение об установлении публичного сервитута принято в соответствии с инвестиционной программой ОГУЭП «Облкоммунэнерго» на 2020-2024 г.г. на территории Усть-Кутского муниципального образования (городского поселения) Усть-Кутского района Иркутской области, утвержденной распоряжением Министерства жилищной политики, энергетики и транспорта Иркутской области от 01.11.2019г. № 58-430-мр.

5. Порядок установления зон с особыми условиями использования территорий и содержание ограничений прав на земельные участки в границах таких зон установлен Постановлением Правительства РФ от 24.02.2009 г № 160 «О порядке установления охранных зон объектов электросетевого хозяйства и особых условий использования земельных участков, расположенных в границах таких зон».

6. Плата за публичный сервитут рассчитывается пропорционально площади земельного участка и (или) земель в установленных границах сервитута.

Плата за публичный сервитут в отношении земельного участка, находящегося в государственной или муниципальной собственности и не



обремененного правами третьих лиц, устанавливается в размере 0,01 процента кадастровой стоимости такого земельного участка за каждый год использования этого земельного участка.

Размер платы за земельный участок площадью 213 кв.м в Усть-Кутском районе, в районе с.Турука, за весь срок действия публичного сервитута составляет **229,68 руб.** ( $220,06$  (СПКС)  $\times$   $213$  (S)  $\times$   $0,01\%$   $\times$   $49$  лет),

где: СПКС – средний показатель кадастровой стоимости земель, государственная собственность на которые не разграничена в составе земель населенных пунктов. Значение СПКС определяется в соответствии с Постановлением Правительства Иркутской области от 26 ноября 2020 г. N 969-пп "Об утверждении результатов определения кадастровой стоимости земельных участков в составе земель населенных пунктов, земель лесного фонда, земель особо охраняемых территорий и объектов на территории Иркутской области и средних уровней кадастровой стоимости земельных участков в составе земель населенных пунктов, земель лесного фонда, земель особо охраняемых территорий и объектов по муниципальным районам и городским округам на территории Иркутской области" с учетом коэффициента инфляции, который рассчитывается путем последовательного перемножения уровней инфляции, установленных федеральными законами о федеральном бюджете на очередной финансовый год и плановый период, по состоянию на 1 января очередного года, начиная с года, следующего за годом, в котором утвержден результат определения кадастровой стоимости земельного участка;

S - площадь земельного участка.

Обладатель публичного сервитута обязан внести плату за публичный сервитут, установленный в отношении земель и земельных участков, государственная собственность на которые не разграничена и не обремененных правами третьих лиц, единовременным платежом не позднее шести месяцев со дня принятия решения об установлении публичного сервитута по следующим реквизитам:

УФК по Иркутской области (Администрация муниципального образования «город Усть-Кут» (лицевой счет 04343D00170), ИНН 3818019350, КПП 381801001, ОКТМО 25644101, Отделение Иркутск г. Иркутск, банковский счет получателя (единый казначейский счет): 40102810145370000026, номер счета получателя (казначейский счет): 03100643000000013400, БИК 012520101, КБК 95211105013131000120.

7. В отношении земель, указанных в п. 1 настоящего постановления, установить свободный график проведения работ при осуществлении деятельности, для обеспечения которой устанавливается публичный сервитут.

8. Обладатель публичного сервитута вправе приступить к осуществлению публичного сервитута в отношении земельного участка, указанного в пункте 1 настоящего Постановления, - со дня внесения сведений о публичном сервитуте в Единый государственный реестр недвижимости, но не ранее даты внесения оплаты за публичный сервитут в порядке, предусмотренном пунктом 6 настоящего Постановления.

9. Обладатель публичного сервитута обязан привести земельный участок, указанный в пункте 1 настоящего Постановления, в состояние, пригодное для их использования в соответствии с разрешенным использованием, в срок не позднее чем 3 (три) месяца после завершения на земельных участках деятельности, для обеспечения которой установлен публичный сервитут.

10. Утвердить границы публичного сервитута согласно сведениям о границах публичного сервитута (приложение).

11. Информационному отделу администрации Усть-Кутского муниципально-го образования (городского поселения) опубликовать (обнародовать) настоящее постановление в газете «Диалог-ТВ» и разместить на официальном сайте адми-

нистрации муниципального образования «город Усть-Кут» в информационно-телекоммуникационной сети «Интернет».

12. Комитету по управлению муниципальным имуществом администрации Усть-Кутского муниципального образования (городского поселения) обеспечить государственную регистрацию публичного сервитута в порядке, установленном законодательством Российской Федерации.

13. Контроль за исполнением настоящего постановления возложить на председателя комитета по управлению муниципальным имуществом администрации Усть-Кутского муниципального образования (городского поселения).

Глава администрации  
Усть-Кутского муниципального  
образования (городского поселения)  
Е.В. Кокшаров





**СХЕМА РАСПОЛОЖЕНИЯ ГРАНИЦ ПУБЛИЧНОГО СЕРВИТУТА**

Система координат: МСК -38, зона 4

Площадь публичного сервитута : 213 м<sup>2</sup>

Площадь испрашиваемого публичного сервитута в отношении земельного участка с кадастровым номером 38:18:000000:1258, 213 кв. м.

Обозначение характерных точек границ	Координаты, м	
	X	Y
1	2	3
ПС1/1		
н1	873202.29	4231703.62
н2	873201.89	4231704.54
н3	873200.97	4231704.14
н4	873201.37	4231703.22
н1	873202.29	4231703.62
ПС1/2		
н5	873097.44	4231955.09
н6	873097.11	4231956.04
н7	873096.17	4231955.71
н8	873096.50	4231954.76
н5	873097.44	4231955.09
ПС1/3		
н9	872826.20	4232994.00
н10	872826.00	4232994.98
н11	872825.02	4232994.78
н12	872825.22	4232993.80
н9	872826.20	4232994.00
ПС1/4		
н13	872668.48	4233334.14
н14	872667.98	4233335.01
н15	872667.12	4233334.51
н16	872667.62	4233333.64
н13	872668.48	4233334.14
ПС1/5		
н17	872913.33	4233706.68
н18	872913.00	4233707.62
н19	872912.06	4233707.30
н20	872912.38	4233706.35
н17	872913.33	4233706.68
ПС1/6		
н21	872901.87	4233745.08
н22	872901.50	4233746.02
н23	872900.57	4233745.65
н24	872900.94	4233744.72
н21	872901.87	4233745.08
ПС1/7		
н25	873195.11	4231330.31
н26	873195.25	4231331.30
н27	873194.26	4231331.45
н28	873194.12	4231330.46
н25	873195.11	4231330.31
ПС1/8		
н29	873051.98	4232081.83
н30	873051.64	4232082.77
н31	873050.70	4232082.44
н32	873051.03	4232081.50
н29	873051.98	4232081.83



:ПС1/9		
н33	872923.62	4232511.29
н34	872923.37	4232512.26
н35	872922.40	4232512.01
н36	872922.65	4232511.04
н33	872923.62	4232511.29
:ПС1/10		
н37	872788.37	4233112.78
н38	872787.97	4233113.70
н39	872787.06	4233113.30
н40	872787.46	4233112.38
н37	872788.37	4233112.78
:ПС1/11		
н41	872763.84	4233169.28
н42	872763.34	4233170.14
н43	872762.48	4233169.64
н44	872762.98	4233168.78
н41	872763.84	4233169.28
:ПС1/12		
н45	872925.87	4233677.30
н46	872925.49	4233678.23
н47	872924.56	4233677.85
н48	872924.94	4233676.92
н45	872925.87	4233677.30
:ПС1/13		
н49	873216.36	4231496.56
н50	873216.50	4231497.55
н51	873215.51	4231497.69
н52	873215.37	4231496.70
н49	873216.36	4231496.56
:ПС1/14		
н53	873011.93	4232194.81
н54	873011.59	4232195.76
н55	873010.65	4232195.42
н56	873010.98	4232194.48
н53	873011.93	4232194.81
:ПС1/15		
н57	872950.78	4232390.17
н58	872950.57	4232391.15
н59	872949.59	4232390.94
н60	872949.80	4232389.97
н57	872950.78	4232390.17
:ПС1/16		
н61	872982.70	4233551.24
н62	872978.94	4233558.76
н63	872971.49	4233555.03
н64	872975.25	4233547.51
н61	872982.70	4233551.24
:ПС1/17		
н65	873207.87	4231436.56
н66	873208.01	4231437.55
н67	873207.02	4231437.69
н68	873206.88	4231436.70
н65	873207.87	4231436.56
:ПС1/18		
н69	872937.77	4232451.17
н70	872937.54	4232452.14
н71	872936.56	4232451.91
н72	872936.79	4232450.94
н69	872937.77	4232451.17
:ПС1/19		
н73	872638.49	4233385.79
н74	872638.05	4233386.68

н75	872637.15	4233386.24
н76	872637.60	4233385.34
н73	872638.49	4233385.79
:ПЦ1/20		
н77	873018.56	4233572.77
н78	873018.12	4233573.67
н79	873017.22	4233573.23
н80	873017.66	4233572.34
н77	873018.56	4233572.77
:ПЦ1/21		
н81	872889.70	4233784.86
н82	872889.41	4233785.82
н83	872888.45	4233785.52
н84	872888.75	4233784.57
н81	872889.70	4233784.86
:ПЦ1/22		
н85	873224.02	4231550.52
н86	873224.18	4231551.50
н87	873223.19	4231551.66
н88	873223.04	4231550.67
н85	873224.02	4231550.52
:ПЦ1/23		
н89	873229.58	4231586.97
н90	873229.78	4231587.95
н91	873228.80	4231588.14
н92	873228.60	4231587.16
н89	873229.58	4231586.97
:ПЦ1/24		
н93	873074.35	4232020.76
н94	873074.00	4232021.70
н95	873073.07	4232021.35
н96	873073.41	4232020.41
н93	873074.35	4232020.76
:ПЦ1/25		
н97	872908.73	4232570.05
н98	872908.54	4232571.03
н99	872907.56	4232570.84
н100	872907.75	4232569.86
н97	872908.73	4232570.05
:ПЦ1/26		
н101	872885.07	4232691.51
н102	872884.87	4232692.49
н103	872883.89	4232692.30
н104	872884.09	4232691.32
н101	872885.07	4232691.51
:ПЦ1/27		
н105	872814.21	4233053.41
н106	872813.81	4233054.33
н107	872812.89	4233053.93
н108	872813.29	4233053.01
н105	872814.21	4233053.41
:ПЦ1/28		
н109	872956.57	4233604.66
н110	872956.06	4233605.52
н111	872955.20	4233605.02
н112	872955.70	4233604.16
н109	872956.57	4233604.66
:ПЦ1/29		
н113	873147.97	4231828.29
н114	873147.57	4231829.20
н115	873146.65	4231828.79
н116	873147.06	4231827.88
н113	873147.97	4231828.29

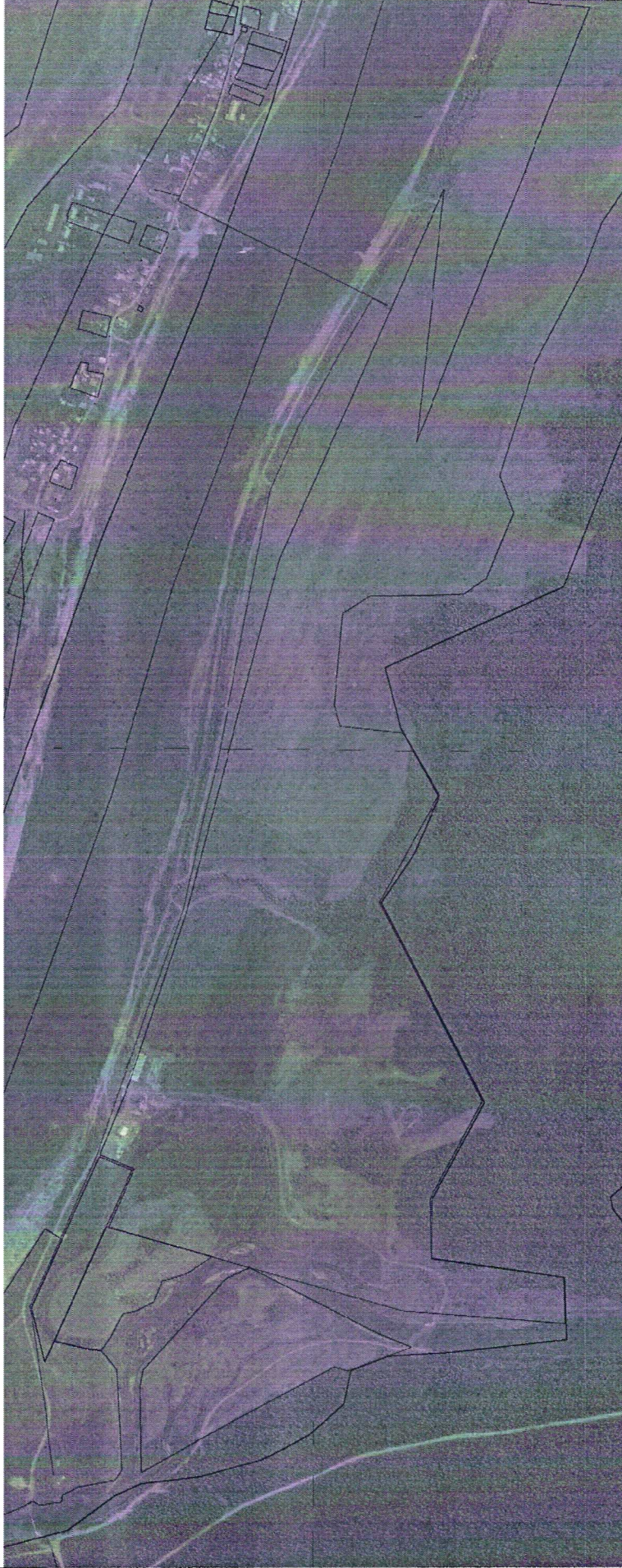


:ПС1/30		
н117	872991.98	4232251.06
н118	872991.64	4232252.00
н119	872990.70	4232251.66
н120	872991.04	4232250.72
н117	872991.98	4232251.06
:ПС1/31		
н121	872873.20	4232751.20
н122	872873.02	4232752.18
н123	872872.03	4232752.00
н124	872872.22	4232751.01
н121	872873.20	4232751.20
:ПС1/32		
н125	872837.60	4232935.43
н126	872837.41	4232936.41
н127	872836.43	4232936.22
н128	872836.62	4232935.23
н125	872837.60	4232935.43
:ПС1/33		
н129	873237.80	4231627.89
н130	873237.37	4231628.80
н131	873236.47	4231628.38
н132	873236.89	4231627.47
н129	873237.80	4231627.89
:ПС1/34		
н133	873174.09	4231768.45
н134	873173.69	4231769.36
н135	873172.78	4231768.96
н136	873173.18	4231768.05
н133	873174.09	4231768.45
:ПС1/35		
н137	873117.94	4231895.62
н138	873117.61	4231896.57
н139	873116.67	4231896.24
н140	873116.99	4231895.30
н137	873117.94	4231895.62
:ПС1/36		
н141	872849.28	4232874.89
н142	872849.09	4232875.87
н143	872848.11	4232875.68
н144	872848.30	4232874.70
н141	872849.28	4232874.89
:ПС1/37		
н145	872700.11	4233279.40
н146	872699.60	4233280.26
н147	872698.74	4233279.76
н148	872699.24	4233278.90
н145	872700.11	4233279.40
:ПС1/38		
н149	872617.93	4233370.88
н150	872613.36	4233379.66
н151	872604.64	4233375.11
н152	872609.21	4233366.34
н149	872617.93	4233370.88
:ПС1/39		
н153	872974.66	4233561.46
н154	872974.16	4233562.32
н155	872973.29	4233561.82
н156	872973.80	4233560.96
н153	872974.66	4233561.46
:ПС1/40		
н157	872940.52	4233642.82
н158	872940.10	4233643.73

н159	872939.19	4233643.31
н160	872939.61	4233642.40
н157	872940.52	4233642.82
:ПС1/41		
н161	872878.20	4233823.63
н162	872877.70	4233824.50
н163	872876.83	4233824.00
н164	872877.33	4233823.13
н161	872878.20	4233823.63
:ПС1/42		
н165	873204.03	4231392.78
н166	873204.12	4231393.78
н167	873203.12	4231393.87
н168	873203.03	4231392.87
н165	873204.03	4231392.78
:ПС1/43		
н169	873031.95	4232138.91
н170	873031.62	4232139.85
н171	873030.68	4232139.51
н172	873031.01	4232138.57
н169	873031.95	4232138.91
:ПС1/44		
н173	872968.05	4232316.80
н174	872967.82	4232317.78
н175	872966.85	4232317.55
н176	872967.08	4232316.58
н173	872968.05	4232316.80
:ПС1/45		
н177	872897.02	4232630.82
н178	872896.82	4232631.80
н179	872895.84	4232631.61
н180	872896.04	4232630.62
н177	872897.02	4232630.82
:ПС1/46		
н181	872861.39	4232813.44
н182	872861.19	4232814.42
н183	872860.21	4232814.23
н184	872860.41	4232813.25
н181	872861.39	4232813.44
:ПС1/47		
н185	872733.76	4233221.04
н186	872733.26	4233221.90
н187	872732.40	4233221.40
н188	872732.90	4233220.54
н185	872733.76	4233221.04
:ПС1/48		
н189	872865.84	4233844.81
н190	872865.84	4233845.81
н191	872864.84	4233845.82
н192	872864.84	4233844.82
н189	872865.84	4233844.81



# Схема расположения границ публичного сервитута

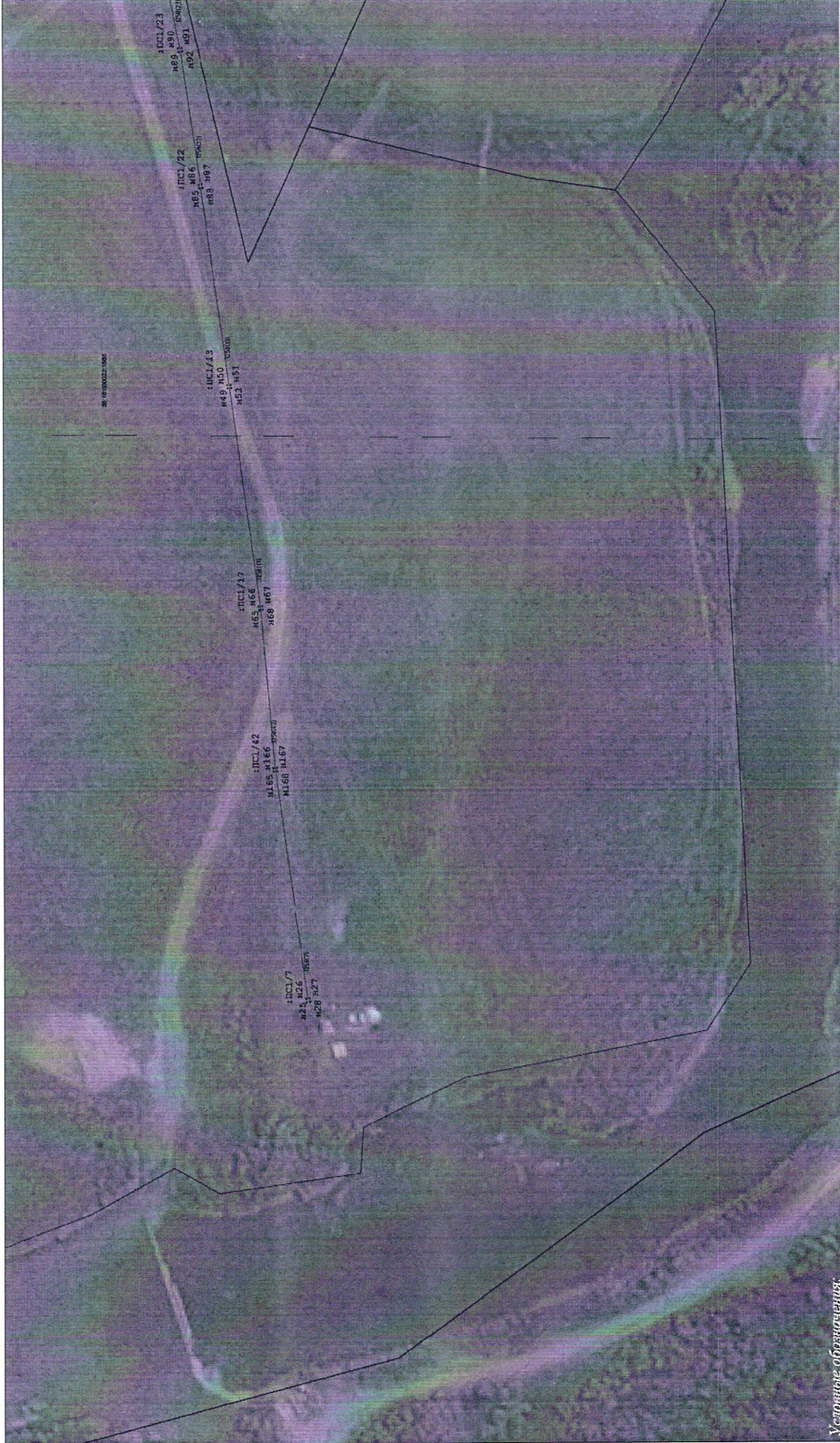


Масштаб: 1 : 7000

- члоек образующая часть границы, сведения о которой достаточны для определения ее местоположения(образуемая граница публичного сервитута);
- существующая часть границы, имеющаяся в ЕГРН сведения о которой достаточны для определения ее местоположения;
- ВЛ 6кВ.



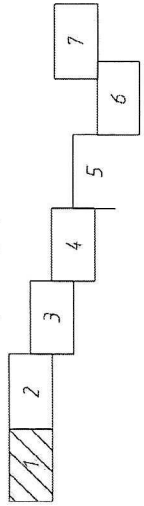
# Схема расположения границ публичного сервитута



**Условные обозначения:**  
 ..... - вновь образованная часть границы, сведения о которой достаточны для определения ее местоположения (образуемая граница публичного сервитута);  
 - существующая часть границы, имеющаяся в ЕТРН сведений о которой достаточны для определения ее местоположения;  
 - ПЛ б/с/в;  
 :ПС1 - обозначение образуемого публичного сервитута;  
 1...6 - обозначения характерных точек границы публичного сервитута;  
 ● - характерная точка границы, сведения о которой позволяют однозначно определить ее положение на местности;  
 00:00:000000:000 - кадастровый номер земельного участка.

Масштаб: 1 : 1000

Схема размещения листов





# Схема расположения границ публичного сервитута

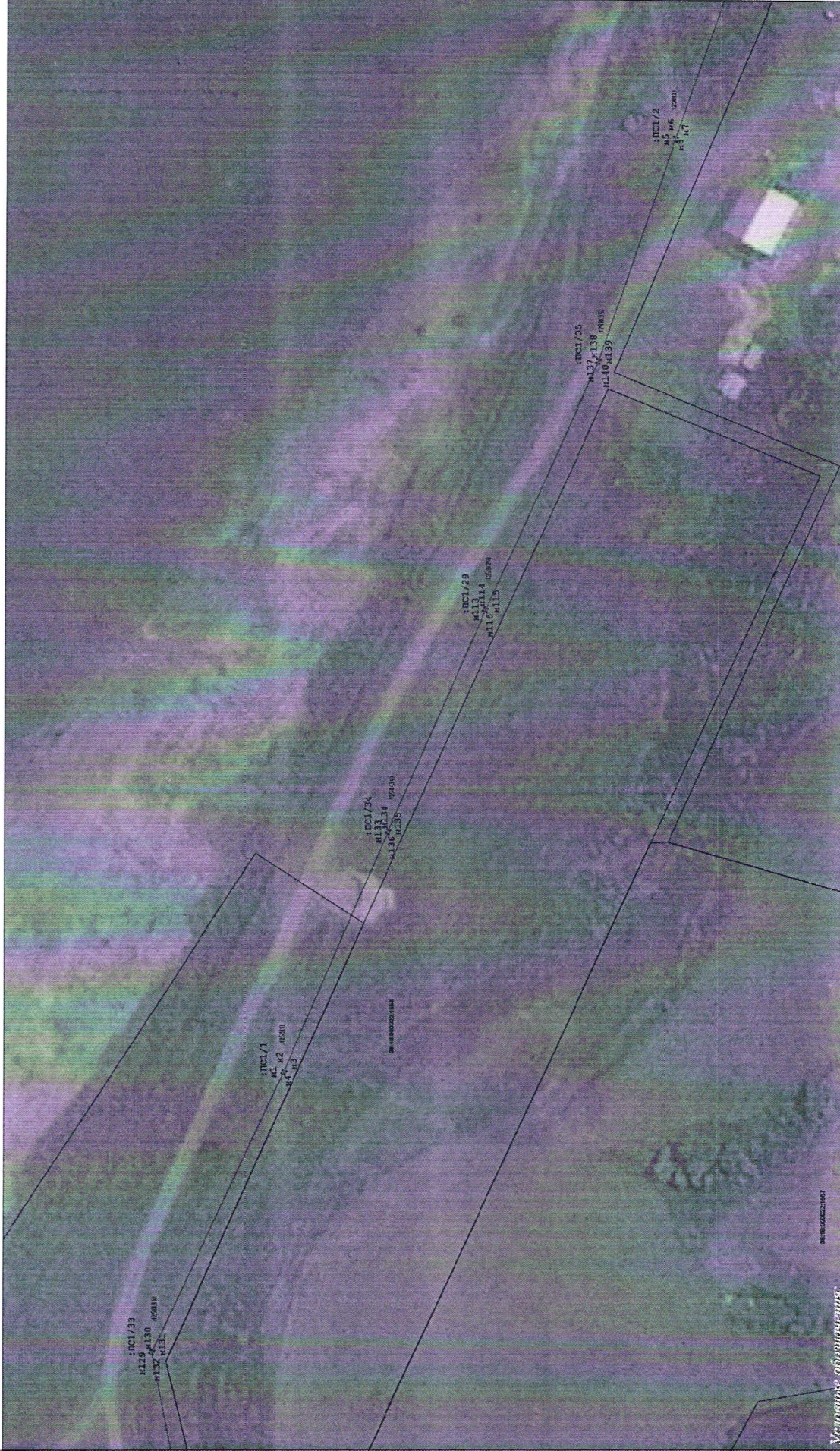
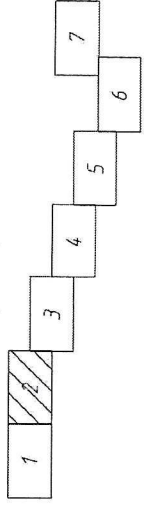


СХЕМА РАСПОЛОЖЕНИЯ ПУБЛИЧНОГО СЕРВИТУТА

Масштаб: 1 : 1000

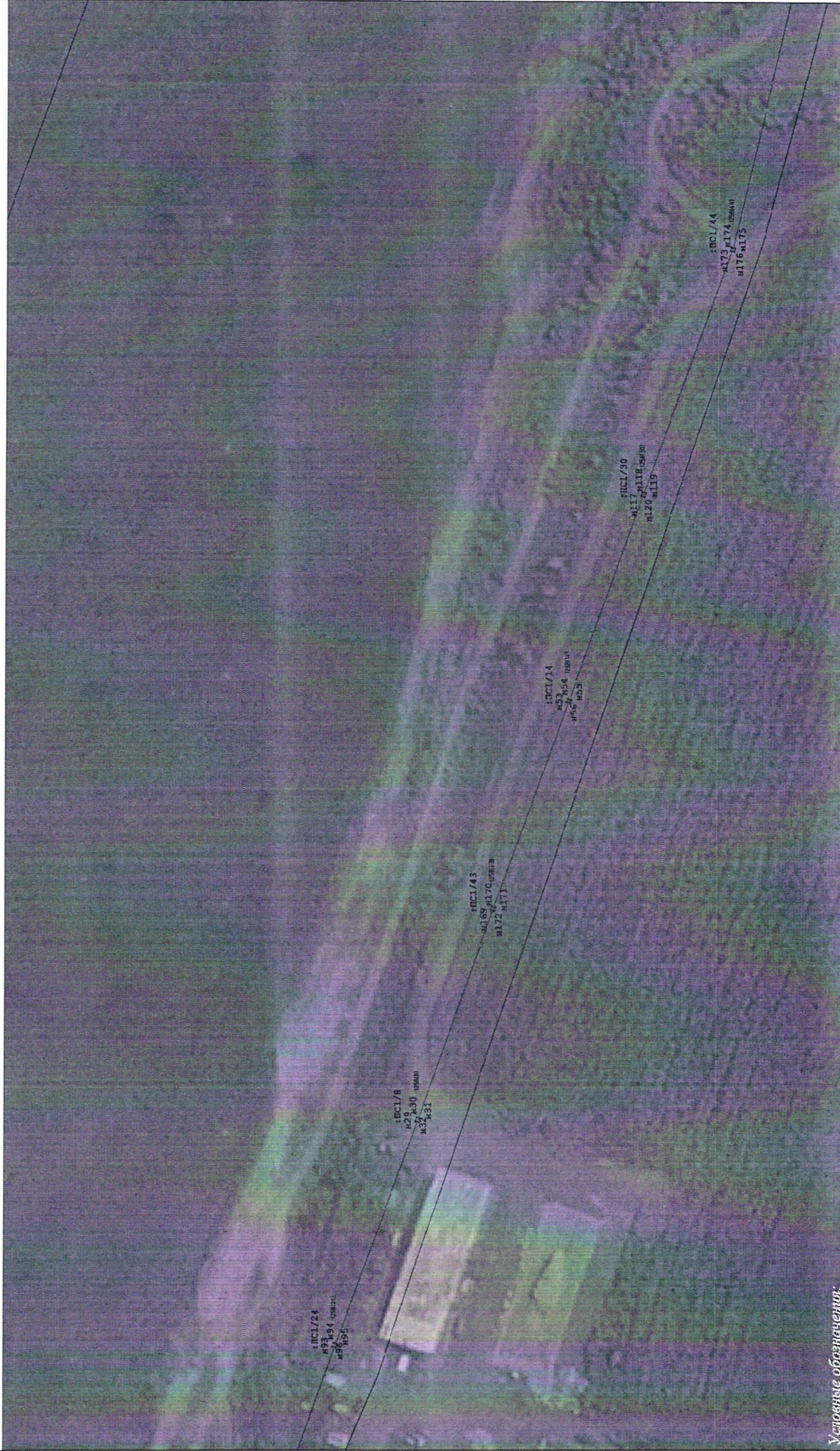
Условные обозначения:

- ..... - линия образующая часть границы, сведения о которой достаточны для определения ее местоположения (образующая граница публичного сервитута);
- - - - - существующая часть границы, информация в ЕГРН сведения о которой достаточны для определения ее местоположения;
- - - - - ЭЛ БВБ;
- :ПСП - обозначение образуемого публичного сервитута;
- I ... 6 - характеристика точек границы публичного сервитута;
- - характеристика точек границы, сведения о которой позволяют однозначно определить ее положение на местности;
- 00:00:000000:000 - кадастровый номер земельного участка.



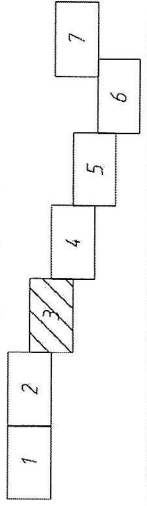


# Схема расположения границ публичного сервитута



Масштаб: 1 : 1000

СХЕМА РАЗМЕЩЕНИЯ ЛИСТОВ



## Условные обозначения:

- часть обрабатываемая часть границы, сведения о которой достаточны для определения ее местоположения (обрабатываемая граница публичного сервитута);
- существующая часть границы, имеющаяся в БГРН сведения о которой достаточны для определения ее местоположения;
- БЛ б/д;

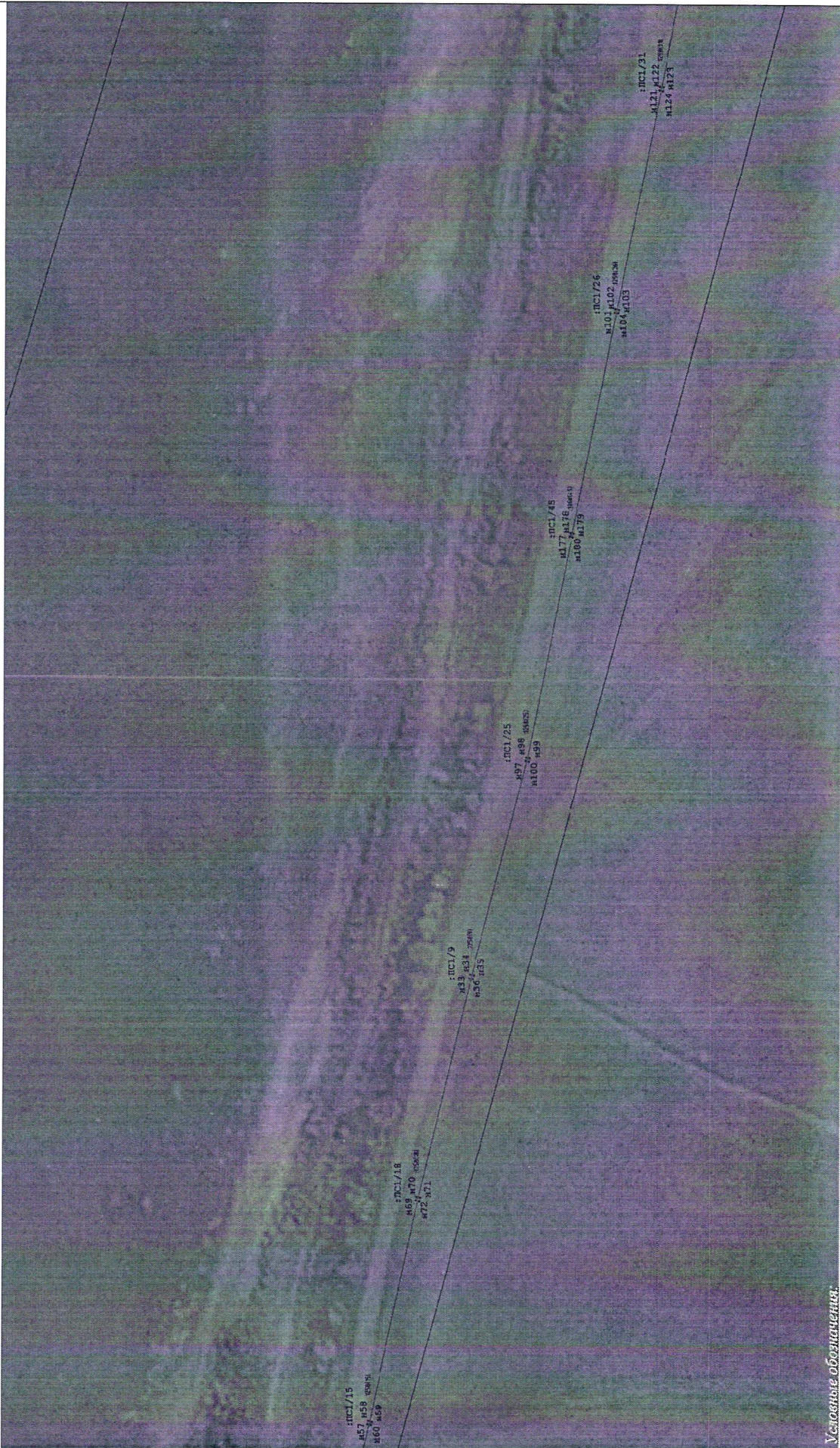
:ПС1 - обозначение обрабатываемого публичного сервитута;

I...6 - характеристика точек границы, сведения о которой позволяют однозначно определить ее положение на местности;

00:00:000000:000 - кадастровый номер земельного участка.



# Схема расположения границ публичного сервитута

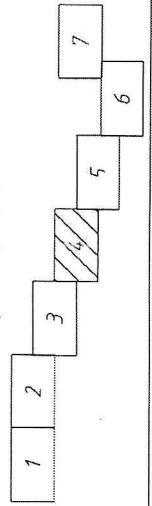


Масштаб: 1 : 1000

### Условные обозначения:

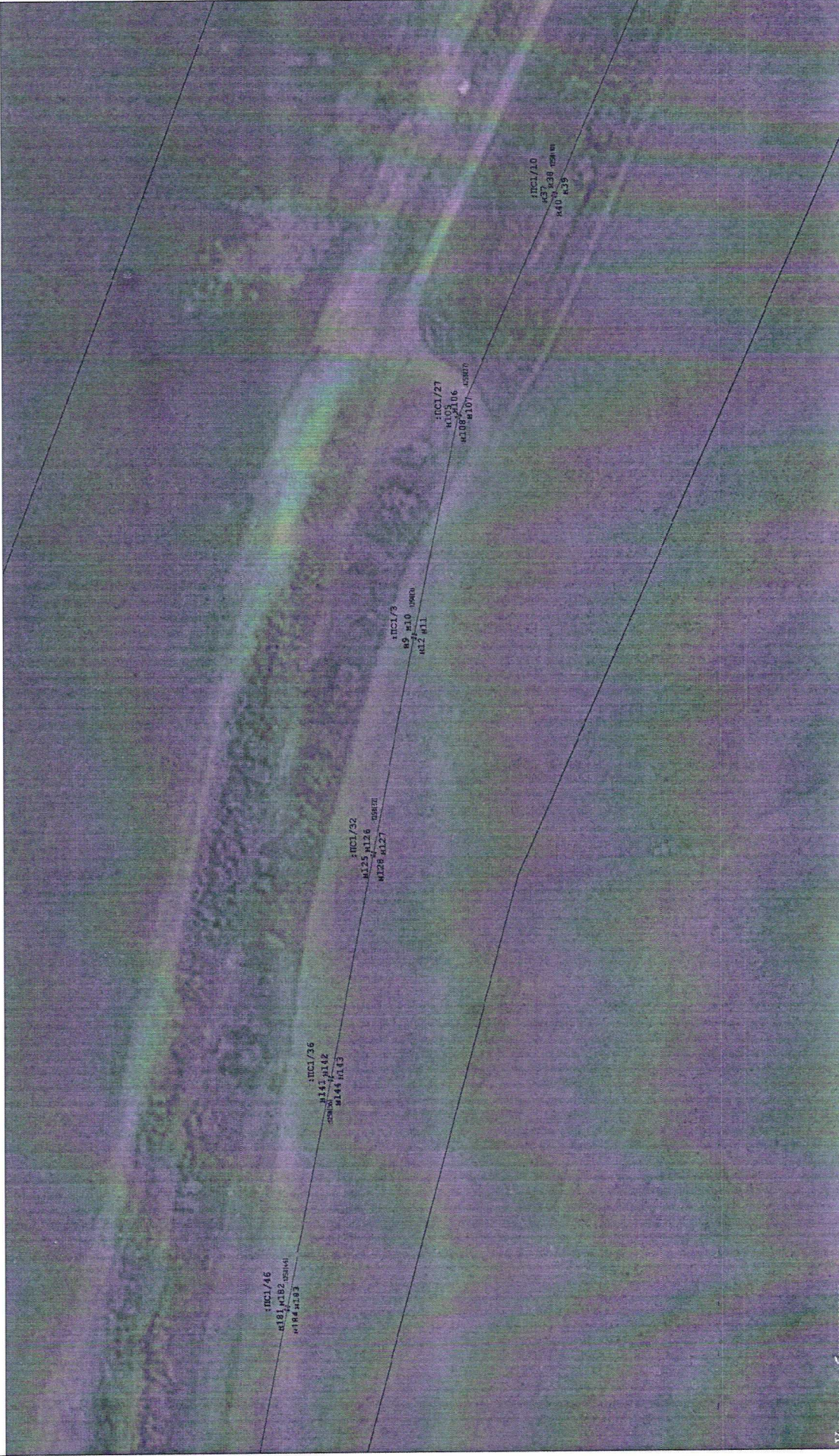
- линия образованная частью границы, сведения о которой достаточны для определения ее местоположения (образующая граница публичного сервитута);
- существующая часть границы, имеющаяся в ЕГРН сведения о которой достаточны для определения ее местоположения; -ВЛ б/в;
- - обозначение образованного публичного сервитута;
- 1 ... 6 - обозначения характерных точек границы публичного сервитута;
- - характерная точка границы, сведения о которой позволяют однозначно определить ее положение на местности;
- 00:00:000000:000 - кадастровый номер земельного участка.

Схема размещения листов





# Схема расположения границ публичного сервитута

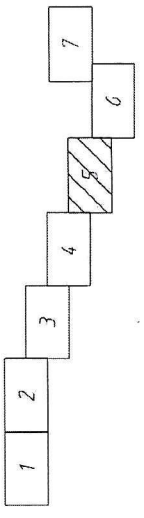


**Условные обозначения:**

- вновь образованная часть границы, сведения о которой достаточны для определения ее местоположения (образуемая граница публичного сервитута);
- существующая часть границы, имеющаяся в ЕГРН, сведения о которой достаточны для определения ее местоположения;
- ВЛ б/д;
- ПС1 - обозначение образуемого публичного сервитута;
- П...6 - обозначения характерных точек границы публичного сервитута;
- - характерная точка границы, сведения о которой позволяют однозначно определить ее положение на местности;
- 00:00:000000:000 - кадастровый номер земельного участка.

**Масштаб: 1 : 1000**

**Схема размещения листов**





# Схема расположения границ публичного сервитута

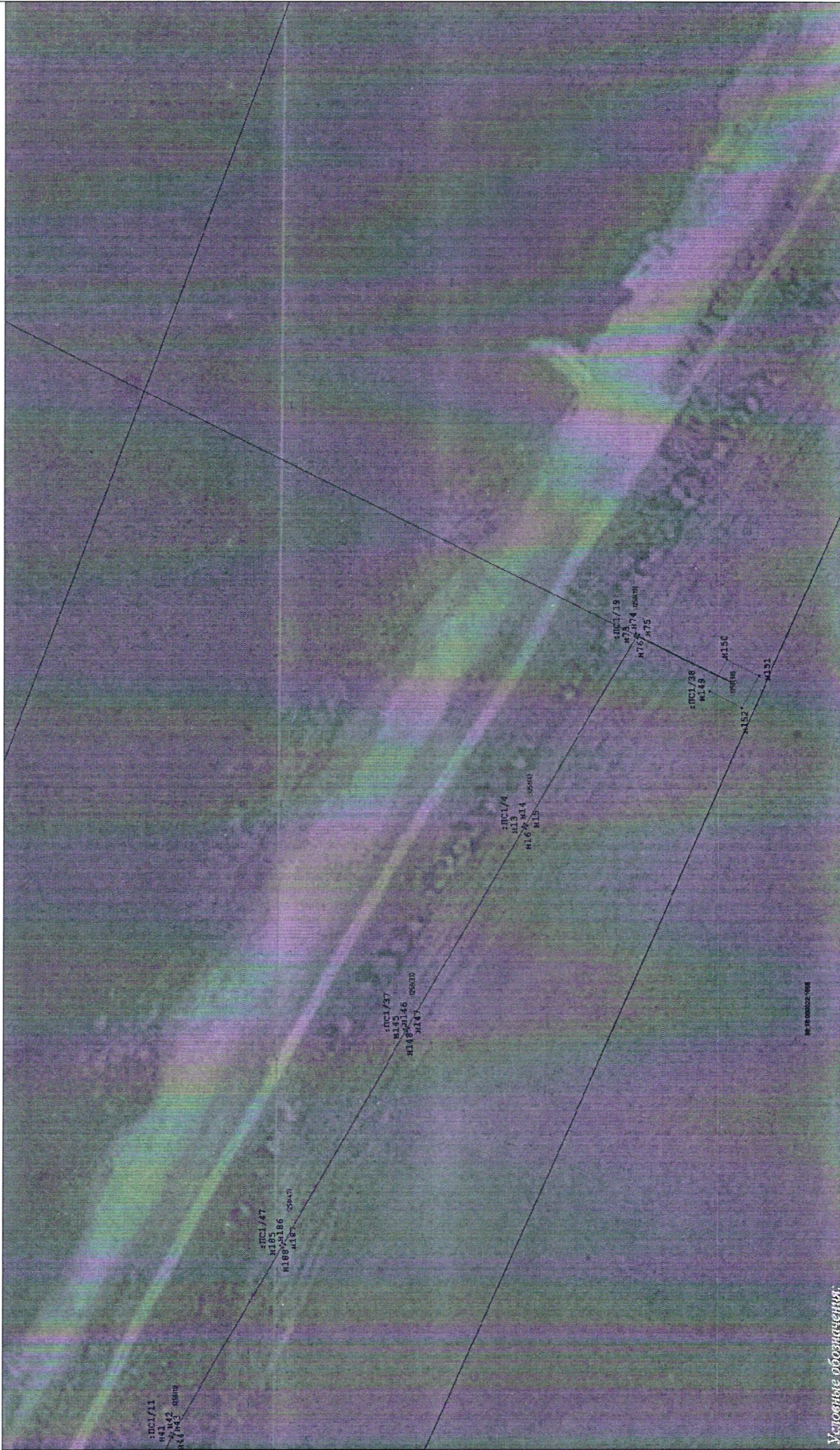
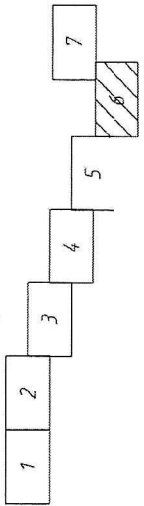


Схема размещения листов



Масштаб: 1 : 1000

## Условные обозначения:

- выделенная часть границы, сведения о которой достаточны для определения ее местоположения (образуемая граница публичного сервитута);
- существующая часть границы, имеющаяся в ЕПРН (сведения о которой достаточны для определения ее местоположения);
- ВП б/б/;
- ПС1 - обозначение образуемого публичного сервитута;
- I ... 6 - обозначения характерных точек границы публичного сервитута;
- - характерная точка границы, сведения о которой позволяют однозначно определить ее положение на местности;
- 00:00:000000:000 - кадастровый номер земельного участка.



# Схема расположения границ публичного сервитута

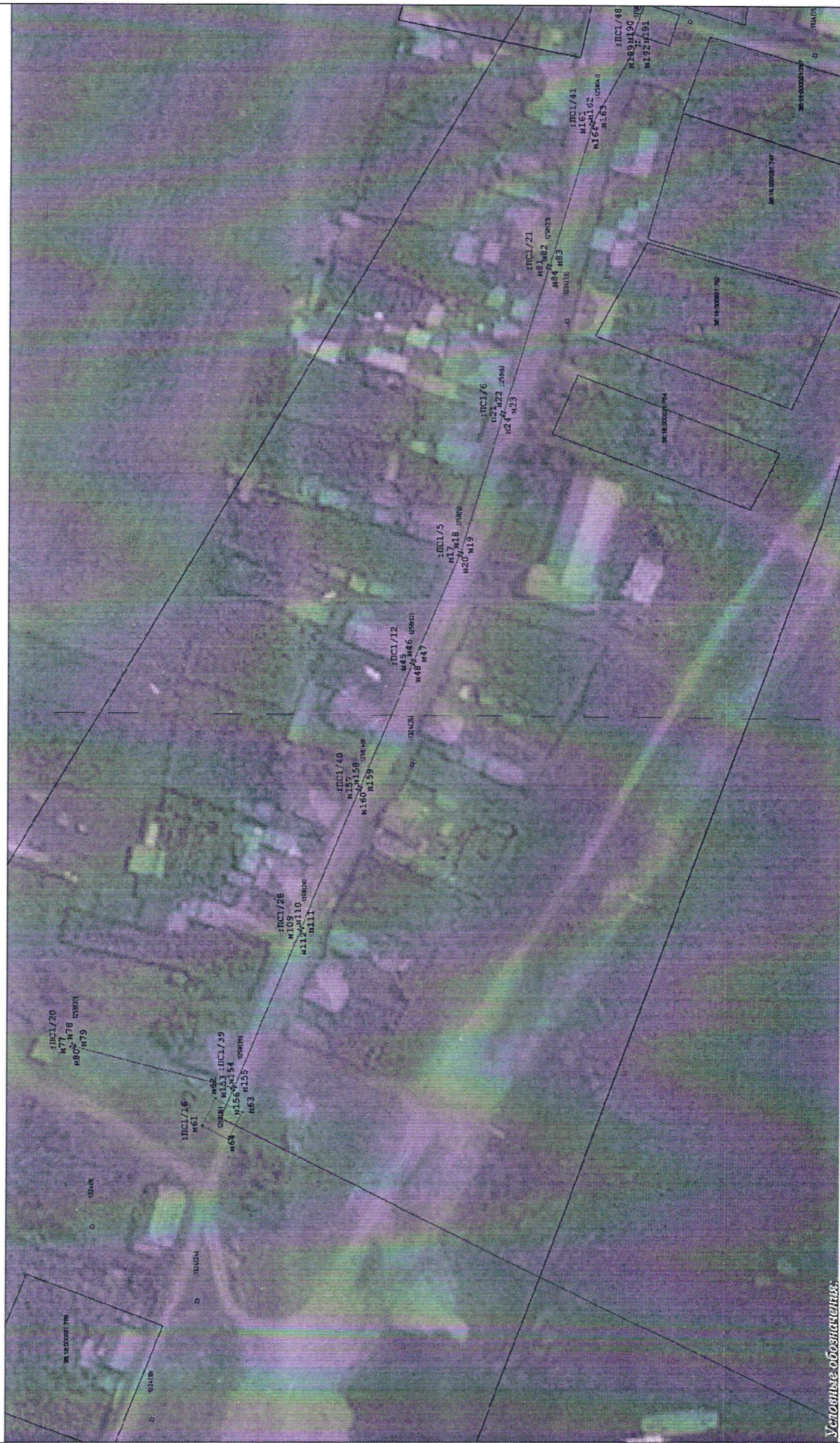
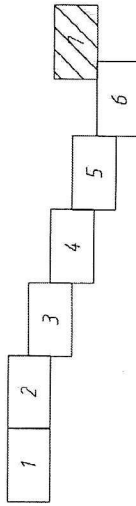


Схема размещения листов



Масштаб: 1 : 1000

**Условные обозначения:**

- ..... - линия образующая часть границы, сведения о которой достаточны для определения ее местоположения (образующая граница публичного сервитута);
- ..... - ориентирная часть границы, расположенная в ЕГРН сведения о которой достаточны для определения ее местоположения;
- ..... - ВЛ 668;
- ..... ПС1 - обозначение образуемого публичного сервитута;
- 1 ... 6 - обозначения характерных точек границы публичного сервитута;
- - характерная точка границы, сведения о которой позволяют однозначно определить ее положение на местности;
- 00:00:000000:000 - кадастровый номер земельного участка.