

**РОССИЙСКАЯ ФЕДЕРАЦИЯ
ИРКУТСКАЯ ОБЛАСТЬ
УСТЬ-КУТСКИЙ РАЙОН
УСТЬ-КУТСКОЕ МУНИЦИПАЛЬНОЕ ОБРАЗОВАНИЕ
(ГОРОДСКОЕ ПОСЕЛЕНИЕ)
АДМИНИСТРАЦИЯ
ПОСТАНОВЛЕНИЕ**

16.12.2024

№ 4316-П

Об установлении публичного сервитута

В соответствии со ст. 14 Федерального закона №131-ФЗ от 06.10.2003г. «Об общих принципах организации местного самоуправления в Российской Федерации», ст. 39.43 Земельного кодекса Российской Федерации, на основании ходатайства Областного государственного унитарного энергетического предприятия «Электросетевая компания по эксплуатации электрических сетей «Облкоммунэнерго», руководствуясь ст.ст. 6, 33, 47 Устава Усть-Кутского городского поселения Усть-Кутского муниципального района Иркутской области, администрация Усть-Кутского муниципального образования (городского поселения)

ПОСТАНОВЛЯЕТ:

1. Установить публичный сервитут в целях размещения объектов электросетевого хозяйства в составе: «Строительство ВЛИ-0,4кВ, Иркутская область, г. Усть-Кут, ул. Коммунальная согласно договору технологического присоединения №УКЭС-23/ФЛ-312 от 20.11.2023», согласно сведениям о границах публичного сервитута в отношении земель, государственная собственность на которые не разграничена, в кадастровом квартале 38:18:060103, площадью 219 кв.м., в относящегося к категории земель: земли населенных пунктов.

2. Лицо, в отношении которого принято решение об установлении публичного сервитута (обладатель публичного сервитута): Областное государственное унитарное энергетическое предприятие «Электросетевая компания по эксплуатации электрических сетей «Облкоммунэнерго» (664009, РФ, г.Иркутск, ул.Ширямова, д.54, ИНН 3800000252, ОГРН 1023801542412).

3. Срок публичного сервитута – 49 (сорок девять) лет.

4. Срок, в течение которого использование земельных участков (их частей), указанных в приложении, и (или) расположенных на них объектов недвижимого имущества в соответствии с их разрешенным использованием будет невозможно или существенно затруднено в связи с осуществлением публичного сервитута, составляет 1 (один) год.

5. Документация по планировке территории на основании Постановления Правительства Российской Федерации от 07.03.2017г. № 269 не требуется.

6. Порядок установления зон с особыми условиями использования территорий и содержание ограничений прав на земельные участки в границах таких зон установлен Постановлением Правительства РФ от 24.02.2009 г № 160 «О порядке установления охранных зон объектов электросетевого хозяйства и особых условий использования земельных участков, расположенных в границах таких зон».

7. Плата за публичный сервитут рассчитывается пропорционально площади земельного участка и (или) земель в установленных границах сервитута.

Плата за публичный сервитут в отношении земельного участка, находящегося в государственной или муниципальной собственности и не обремененного правами третьих лиц, устанавливается в размере 0,01 процента кадастровой стоимости такого земельного участка за каждый год использования этого земельного участка.

Размер платы за земли, государственная собственность на которые не разграничена в кадастровых кварталах Усть-Кутского муниципального образования (городского поселения) рассчитывается по формуле (СПКС) x (S) x 0,01% x (срок),

где: СПКС – средний показатель кадастровой стоимости земель, государственная собственность на которые не разграничена в составе земель населенных пунктов. Значение СПКС определяется в соответствии с Постановлением Правительства Иркутской области от 25 ноября 2022 г. N 924-пп "Об утверждении результатов определения кадастровой стоимости земельных участков по кадастровым номерам и средних уровней кадастровой стоимости земельных участков по муниципальным районам и городским округам на территории Иркутской области" с учетом коэффициента инфляции, который рассчитывается путем последовательного перемножения уровней инфляции, установленных федеральными законами о федеральном бюджете на очередной финансовый год и плановый период, по состоянию на 1 января очередного года, начиная с года, следующего за годом, в котором утвержден результат определения кадастровой стоимости земельного участка;

S - площадь земельного участка.

Размер платы за публичный сервитут земельных участков приведен в приложении № 1.

Обладатель публичного сервитута обязан внести плату за публичный сервитут, установленный в отношении земель и земельных участков, государственная собственность на которые не разграничена и не обремененных правами третьих лиц, единовременным платежом не позднее шести месяцев со дня принятия решения об установлении публичного сервитута по следующим реквизитам:

УФК по Иркутской области (Администрация муниципального образования «город Усть-Кут» (лицевой счет 04343D00170), ИНН 3818019350, КПП 381801001, ОКТМО 25644101, Отделение Иркутск г. Иркутск, банковский счет получателя (единый казначейский счет): 40102810145370000026, номер счета получателя (казначейский счет): 03100643000000013400, БИК 012520101, КБК 95211105013131000120.

8. В отношении земель, указанных в п. 1 настоящего постановления, установить свободный график проведения работ при осуществлении деятельности, для обеспечения которой устанавливается публичный сервитут.

9. Обладатель публичного сервитута вправе приступить к осуществлению публичного сервитута в отношении земельного участка, указанного в пункте 1 настоящего Постановления, - со дня внесения сведений о публичном сервитуте в Единый государственный реестр недвижимости, но не ранее даты внесения оплаты за публичный сервитут в порядке, предусмотренном пунктом 7 настоящего Постановления.

10. Обладатель публичного сервитута обязан привести земельный участок, указанный в пункте 1 настоящего Постановления, в состояние, пригодное для их использования в соответствии с разрешенным использованием, в срок не позднее чем 3 (три) месяца после завершения на земельных участках деятельности, для обеспечения которой установлен публичный сервитут.

11. Утвердить границы публичного сервитута согласно сведениям о границах публичного сервитута (приложение № 2).

11. Утвердить границы публичного сервитута согласно сведениям о границах публичного сервитута (приложение № 2).

12. Информационному отделу администрации Усть-Кутского муниципального образования (городского поселения) опубликовать (обнародовать) настоящее постановление в газете «Диалог-ТВ» и разместить на официальном сайте администрации муниципального образования «город Усть-Кут» в информационно-телекоммуникационной сети «Интернет».

13. Комитету по управлению муниципальным имуществом администрации Усть-Кутского муниципального образования (городского поселения) обеспечить государственную регистрацию публичного сервитута в порядке, установленном законодательством Российской Федерации.

14. Контроль за исполнением настоящего постановления возложить на председателя комитета по управлению муниципальным имуществом администрации Усть-Кутского муниципального образования (городского поселения).

Глава администрации
Усть-Кутского муниципального
образования (городского поселения)



Е.В. Кокшаров

ПЛАТА ЗА ПУБЛИЧНЫЙ СЕРВИТУТ

Плата за сервитут рассчитывается пропорционально площади земельного участка и (или) земель в установленных границах сервитута.

Кадастровый номер квартала/земельного участка	Площадь установленного публичного сервитута, кв.м	Срок установления публичного сервитута, лет	Плата за публичный сервитут, руб.
38:18:060103	219	49	161,57 (150,56*219*0,01%*49)

Размер платы за земли, государственная собственность на которые не разграничена в кадастровых кварталах Усть-Кутского муниципального образования (городского поселения) рассчитывается по формуле (СПКС) x (S) x 0,01% x (срок),

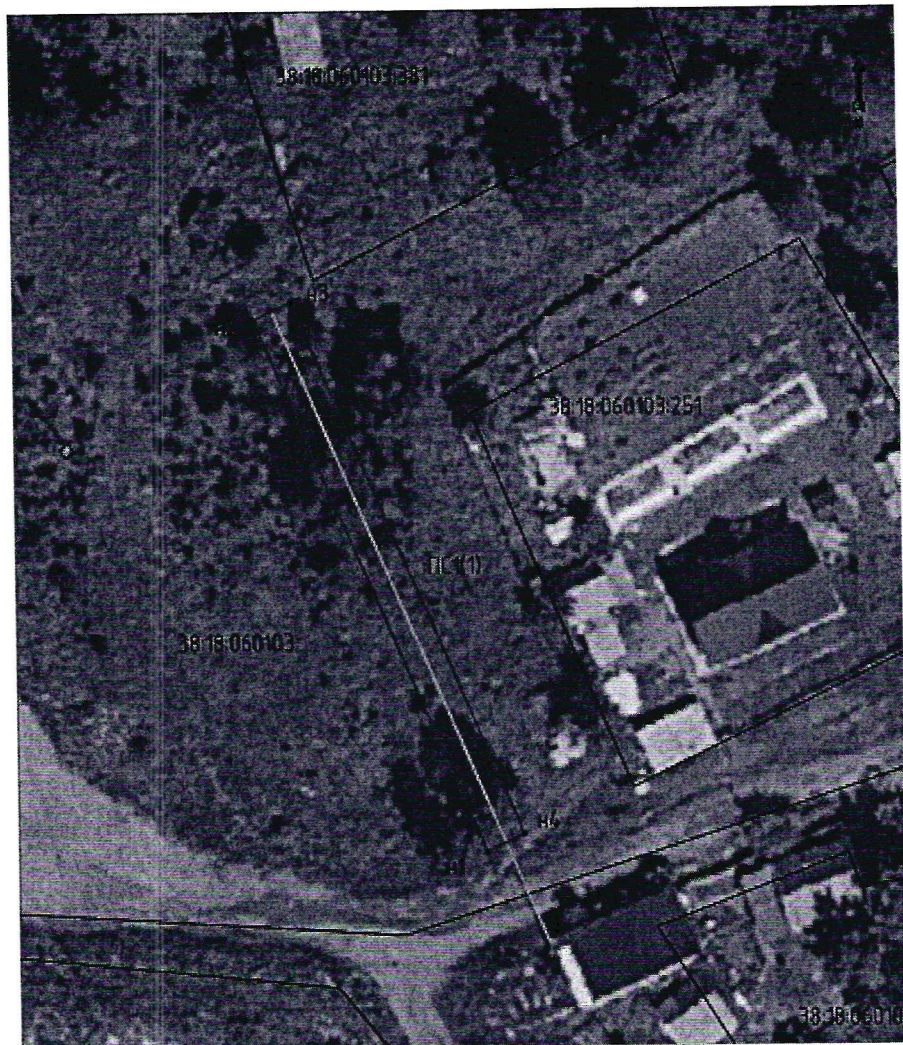
где: СПКС – средний показатель кадастровой стоимости земель, государственная собственность на которые не разграничена в составе земель населенных пунктов. Значение СПКС определяется в соответствии с Постановлением Правительства Иркутской области от 25 ноября 2022 г. N 924-пп "Об утверждении результатов определения кадастровой стоимости земельных участков по кадастровым номерам и средних уровней кадастровой стоимости земельных участков по муниципальным районам и городским округам на территории Иркутской области" с учетом коэффициента инфляции, который рассчитывается путем последовательного перемножения уровней инфляции, установленных федеральными законами о федеральном бюджете на очередной финансовый год и плановый период, по состоянию на 1 января очередного года, начиная с года, следующего за годом, в котором утвержден результат определения кадастровой стоимости земельного участка;

S - площадь земельного участка. Номер сегмента вида использования-6

СХЕМА РАСПОЛОЖЕНИЯ ГРАНИЦ ПУБЛИЧНОГО СЕРВИТУТА

Общая площадь испрашиваемого публичного сервитута, 219 кв. м		
Площадь испрашиваемого публичного сервитута в отношении неразграниченных земель расположенных в кадастровом квартале 38:18:060103 населенного пункта г. Усть-Кут, 219 кв. м		
Обозначение характерных точек границ	Координаты, м	
	X	Y
1	2	3
:Зона1		
н1	887482.20	4240768.15
н2	887532.27	4240745.81
н3	887533.90	4240749.46
н4	887483.89	4240771.77
н1	887482.20	4240768.15
Система координат МСК-38, зона 4		

СХЕМА РАСПОЛОЖЕНИЯ ГРАНИЦ ПУБЛИЧНОГО СЕРВИТУТА



Масштаб 1:500

Условные обозначения:

- ПС1 - обозначение образуемого публичного сервитута
- — — — — образуемая граница публичного сервитута
- — — — — планируемое размещение сооружения, объект электросетевого хозяйства
- — — — — существующая часть границы, имеющаяся в ЕГРН, сведения о которой достаточны для определения ее местоположения
- п1 - обозначение характерной точки образуемой границы публичного сервитута

Графическое описание местоположения границ публичного сервитута

Публичный сервитут

(наименование объекта, местоположение границ которого описано (далее - объект))

Раздел 1

Сведения об объекте

№ п/п	Характеристики объекта	Описание характеристик
1	2	3
1.	Местоположение объекта	Иркутская область, город Усть-Кут
2.	Площадь объекта +/- величина погрешности определения площади (Р +/- Дельта Р)	219 +/- 5 м ²
3.	Иные характеристики объекта	<p>Площадь испрашиваемого публичного сервитута в границах населенного пункта г.Усть-Кут, в отношении неразграниченных земель, расположенных в кадастровом квартале 38:18:060103, 219 кв. м.</p> <p>Срок публичного сервитута 49 лет. Обладатель публичного сервитута: Областное государственное унитарное энергетическое предприятие «Электросетевая компания по эксплуатации электрических сетей «Облкоммунэнерго» (ОГУЭП «Облкоммунэнерго»), ИНН:3800000252, ОГРН:1023801542412. Почтовый адрес:664009, г.Иркутск, ул.Ширямова, 54, а/я52, адрес электронной почты: info@oblkomenergo.ru.</p>

Раздел 2

Сведения о местоположении границ объекта

1. Система координат МСК-38, зона 4

2. Сведения о характерных точках границ объекта

Обозначение характерных точек границ	Координаты, м		Метод определения координат характерной точки	Средняя квадратическая погрешность положения характерной точки (Mt), м	Описание обозначения точки на местности (при наличии)
	X	Y			
1	2	3	4	5	6
1	887482.20	4240768.15	Аналитический метод	0.1	-
2	887532.27	4240745.81	Аналитический метод	0.1	-
3	887533.90	4240749.46	Аналитический метод	0.1	-
4	887483.89	4240771.77	Аналитический метод	0.1	-
1	887482.20	4240768.15	Аналитический метод	0.1	-

3. Сведения о характерных точках части (частей) границы объекта

Обозначение характерных точек части границы	Координаты, м		Метод определения координат характерной точки	Средняя квадратическая погрешность положения характерной точки (Mt), м	Описание обозначения точки на местности (при наличии)
	X	Y			
1	2	3	4	5	6
-	-	-	-	-	-

СХЕМА РАСПОЛОЖЕНИЯ ГРАНИЦ ПУБЛИЧНОГО СЕРВИТУТА



Масштаб 1:500

Условные обозначения:

- ПС1 - обозначение образуемого публичного сервитута
- - образуемая граница публичного сервитута
- - планируемое размещение сооружения, объект электросетевого хозяйства
- - существующая часть границы, имеющаяся в ЕГРН, сведения о которой достаточны для определения ее местоположения
- н1 - обозначение характерной точки образуемой границы публичного сервитута

СХЕМА РАСПОЛОЖЕНИЯ ГРАНИЦ ПУБЛИЧНОГО СЕРВИТУТА



Масштаб 1:500

Условные обозначения:

- ПС1 - обозначение образуемого публичного сервитута
- - образуемая граница публичного сервитута
- - - - - планируемое размещение сооружения, объект электросетевого хозяйства
- - - - - существующая часть границы, имеющаяся в ЕГРН, сведения о которой достаточны для определения ее местоположения
- n1 - обозначение характерной точки образуемой границы публичного сервитута