

**РОССИЙСКАЯ ФЕДЕРАЦИЯ
ИРКУТСКАЯ ОБЛАСТЬ
УСТЬ-КУТСКИЙ РАЙОН
УСТЬ-КУТСКОЕ МУНИЦИПАЛЬНОЕ ОБРАЗОВАНИЕ
(ГОРОДСКОЕ ПОСЕЛЕНИЕ)
АДМИНИСТРАЦИЯ
ПОСТАНОВЛЕНИЕ**

18.09.2024

№ 3188-П

Об установлении публичного сервитута

В соответствии со ст. 14 Федерального закона №131-ФЗ от 06.10.2003г. «Об общих принципах организации местного самоуправления в Российской Федерации», ст. 39.43 Земельного кодекса Российской Федерации, на основании ходатайства Областного государственного унитарного энергетического предприятия «Электросетевая компания по эксплуатации электрических сетей «Облкоммунэнерго», руководствуясь ст.ст. 6, 33, 47 Устава Усть-Кутского городского поселения Усть-Кутского муниципального района Иркутской области, администрация Усть-Кутского муниципального образования (городского поселения)

ПОСТАНОВЛЯЕТ:

1. Установить публичный сервитут в целях эксплуатации объекта электросетевого хозяйства: «Электросетевого комплекса Усть-Кут-1», согласно сведениям о границах публичного сервитута в отношении земельного участка с кадастровым номером 38:18:000000:99, площадью 986 кв.м, относящегося к категории земель: земли населенных пунктов.

2. Лицо, в отношении которого принято решение об установлении публичного сервитута (обладатель публичного сервитута): Областное государственное унитарное энергетическое предприятие «Электросетевая компания по эксплуатации электрических сетей «Облкоммунэнерго» (664009, РФ, г.Иркутск, ул.Ширямова, д.54, ИНН 3800000252, ОГРН 1023801542412).

3. Срок публичного сервитута – 49 (сорок девять) лет.

4. Срок, в течение которого использование земельных участков (их частей), указанных в приложении, и (или) расположенных на них объектов недвижимого имущества в соответствии с их разрешенным использованием будет невозможно или существенно затруднено в связи с осуществлением публичного сервитута, составляет 1 (один) год.

5. Документация по планировке территории на основании Постановления Правительства Российской Федерации от 07.03.2017г. № 269 не требуется.

6. Порядок установления зон с особыми условиями использования территорий и содержание ограничений прав на земельные участки в границах таких зон установлен Постановлением Правительства РФ от 24.02.2009 г № 160 «О порядке установления охранных зон объектов электросетевого хозяйства и особых условий использования земельных участков, расположенных в границах таких зон».

7. В отношении земель, указанных в п. 1 настоящего постановления, установить свободный график проведения работ при осуществлении деятельности, для обеспечения которой устанавливается публичный сервитут.

8. Владелец публичного сервитута вправе приступить к осуществлению публичного сервитута в отношении земельного участка, указанного в пункте 1 настоящего Постановления, - со дня внесения сведений о публичном сервитуте в Единый государственный реестр недвижимости.

9. Владелец публичного сервитута обязан привести земельный участок, указанный в пункте 1 настоящего Постановления, в состояние, пригодное для их использования в соответствии с разрешенным использованием, в срок не позднее чем 3 (три) месяца после завершения на земельных участках деятельности, для обеспечения которой установлен публичный сервитут.

10. Утвердить границы публичного сервитута согласно сведениям о границах публичного сервитута (графическое описание местоположения границ).

11. Информационному отделу администрации Усть-Кутского муниципального образования (городского поселения) опубликовать (обнародовать) настоящее постановление в газете «Диалог-ТВ» и разместить на официальном сайте администрации муниципального образования «город Усть-Кут» в информационно-телекоммуникационной сети «Интернет».

12. Комитету по управлению муниципальным имуществом администрации Усть-Кутского муниципального образования (городского поселения) обеспечить государственную регистрацию публичного сервитута в порядке, установленном законодательством Российской Федерации.

13. Контроль за исполнением настоящего постановления возложить на председателя комитета по управлению муниципальным имуществом администрации Усть-Кутского муниципального образования (городского поселения).

Глава администрации
Усть-Кутского муниципального
образования (городского поселения)



Е.В. Кокшаров

<p align="center">Графическое описание местоположения границ публичного сервитута</p> <p align="center">Публичный сервитут в целях эксплуатации объекта электросетевого хозяйства:</p> <p align="center">"Электросетевого комплекса Усть-Кут-1"</p> <p align="center"><small>(наименование объекта, местоположение границ которого описано (далее - объект))</small></p>		
<p align="center">Раздел 1</p>		
<p align="center">Сведения об объекте</p>		
№ п/п	Характеристики объекта	Описание характеристик
1	2	3
1.	Местоположение объекта	Иркутская область, город Усть-Кут
2.	Площадь объекта +/- величина погрешности определения площади (Р +/- Дельта Р)	986 +/- 11 м ²
3.	Иные характеристики объекта	<p>Публичный сервитут, для использования земельного участка с кадастровым номером 38:18:000000:99, в целях эксплуатации объекта электросетевого хозяйства: "Электросетевого комплекса Усть-Кут-1".</p> <p>Срок публичного сервитута 49 лет.</p> <p>Обладатель публичного сервитута: Областное государственное унитарное энергетическое предприятие «Электросетевая компания по эксплуатации электрических сетей «Облкоммунэнерго» (ОГУЭП«Облкоммунэнерго»),ИНН:3800000252,ОГРН:1023801542412. Почтовый адрес:664009, г.Иркутск, ул.Ширямова, 54, а/я52, адрес электронной почты: info@oblkomenargo.ru.</p>

Раздел 2

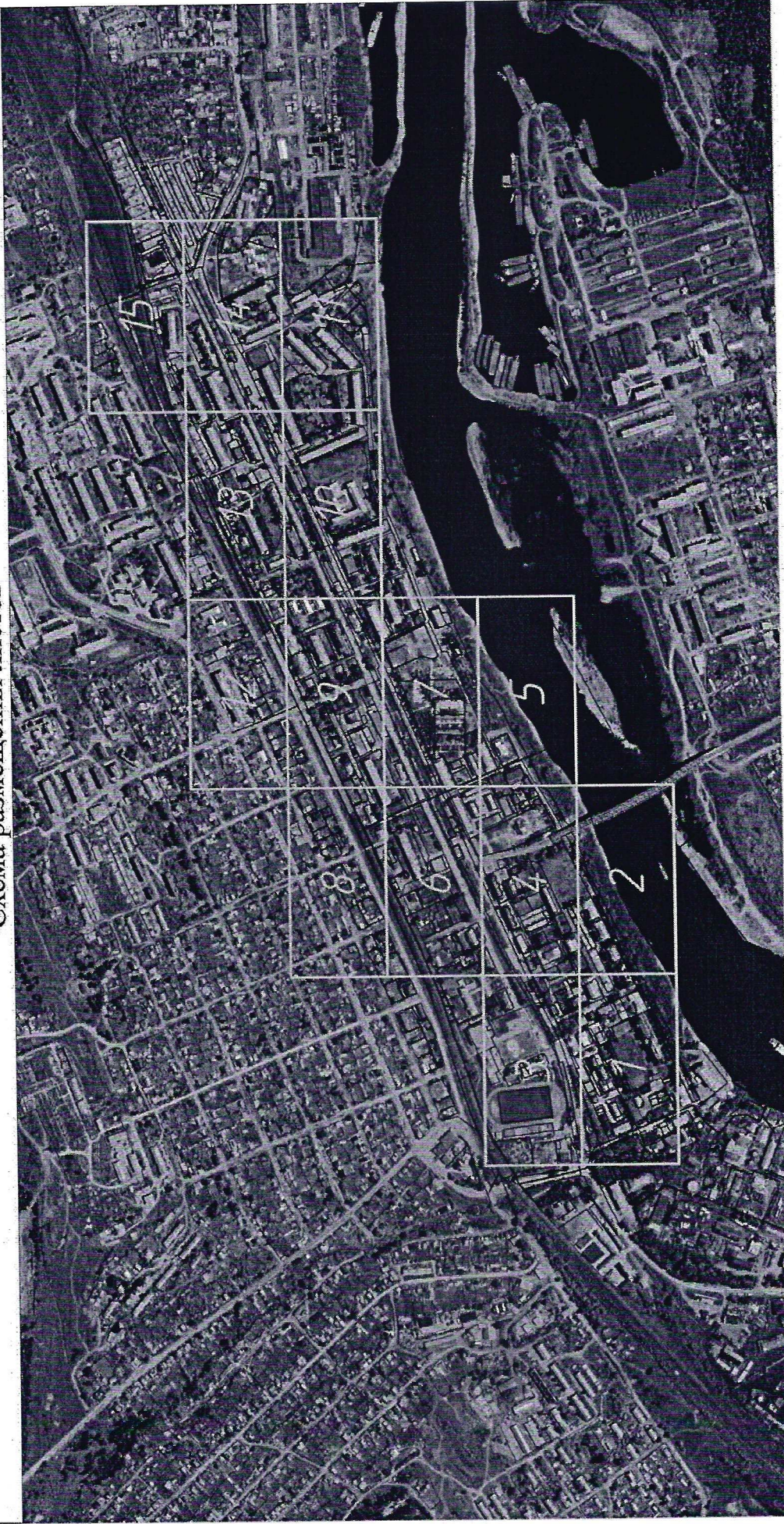
Сведения о местоположении границ объекта

1. Система координат МСК-38, зона 4

2. Сведения о характерных точках границ объекта

Обозначение характерных точек границ	Координаты, м		Метод определения координат характерной точки	Средняя квадратическая погрешность положения характерной точки (M _t), м	Описание обозначения точки на местности (при наличии)
	X	Y			
1	2	3	4	5	6
1	885768.17	4234450.58	Аналитический метод	0.10	-
2	885768.66	4234451.45	Аналитический метод	0.10	-
3	885767.79	4234451.94	Аналитический метод	0.10	-
4	885767.30	4234451.07	Аналитический метод	0.10	-
1	885768.17	4234450.58	Аналитический метод	0.10	-
5	886080.27	4234476.63	Аналитический метод	0.10	-
6	886080.61	4234477.57	Аналитический метод	0.10	-
7	886079.67	4234477.91	Аналитический метод	0.10	-
8	886079.33	4234476.97	Аналитический метод	0.10	-
5	886080.27	4234476.63	Аналитический метод	0.10	-
9	885854.69	4234666.06	Аналитический метод	0.10	-
10	885857.15	4234671.66	Аналитический метод	0.10	-
11	885853.20	4234673.50	Аналитический метод	0.10	-
12	885850.70	4234667.94	Аналитический метод	0.10	-
9	885854.69	4234666.06	Аналитический метод	0.10	-
13	886611.99	4235636.17	Аналитический метод	0.10	-
14	886611.90	4235641.43	Аналитический метод	0.10	-
15	886606.77	4235641.48	Аналитический метод	0.10	-
16	886606.95	4235636.13	Аналитический метод	0.10	-
13	886611.99	4235636.17	Аналитический метод	0.10	-
17	885741.96	4234294.08	Аналитический метод	0.10	-
18	885744.06	4234299.30	Аналитический метод	0.10	-

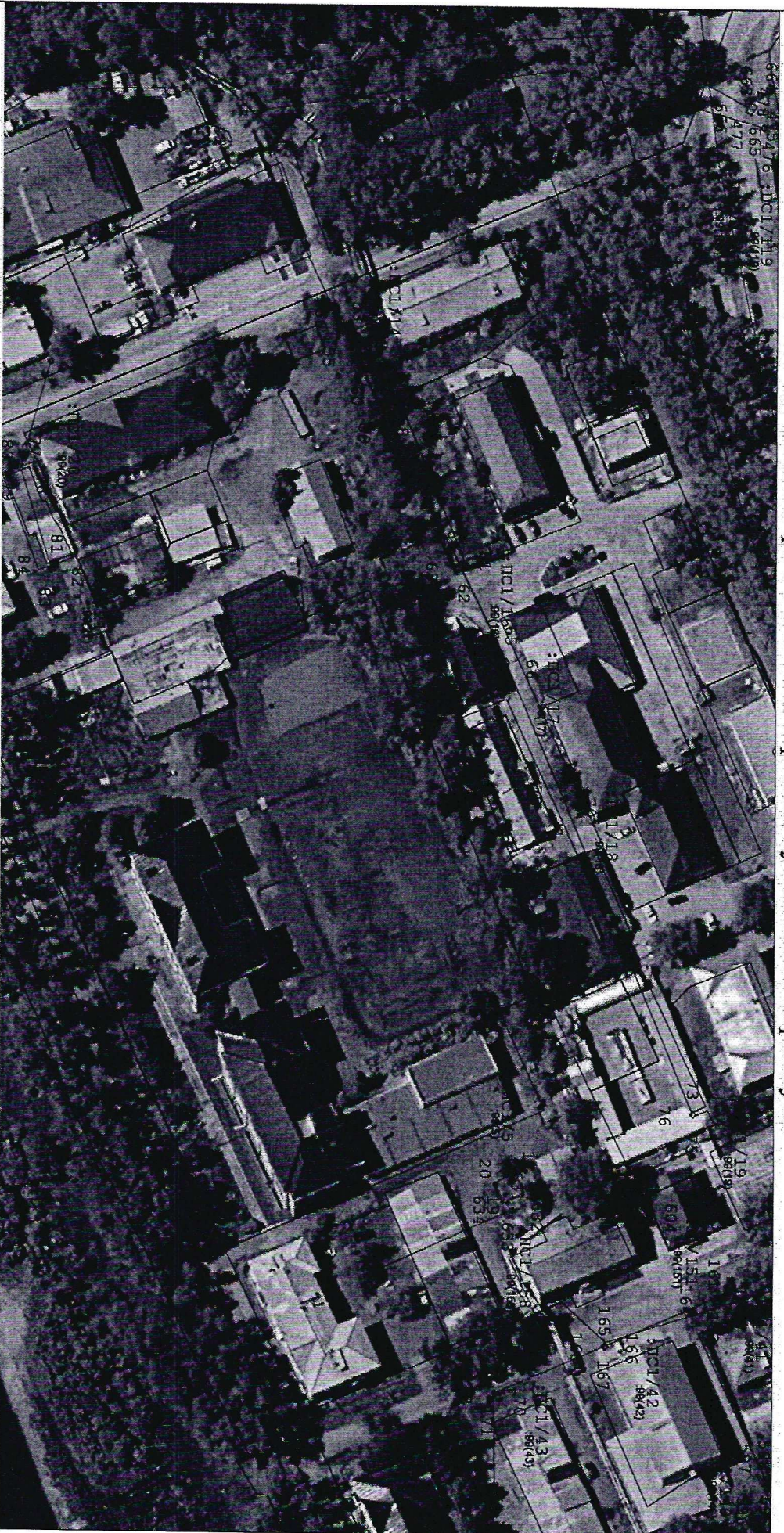
Схема расположения границ публичного сервитута
Схема размещения листов



Масштаб: 1:8000

- вновь образованная часть границы, сведения о которой достаточны для определения ее местоположения (образуемая граница публичного сервитута);
- существующая часть границы, имеющаяся в ЕГРН, сведения о которой достаточны для определения ее местоположения;
- ЭСК Усть-Кур-1.

Схема расположения границ публичного сервитута



Масштаб: 1:1000

красная линия обозначает часть границы, сведения о которой достаточны для определения ее местоположения (образуется граница публичного сервитута);

зеленая линия обозначает часть границы, сведения в ЕГРН сведения о которой достаточны для определения ее местоположения;

ЭСК Усти-Кут-1;

ИЖС - обозначение образующего земельного сервитута;

ИЖС/6 - обозначение земельного участка публичного сервитута;

00-00/000000-000 - кадастровый номер земельного участка.

Выпущеной лист 1