

**РОССИЙСКАЯ ФЕДЕРАЦИЯ
ИРКУТСКАЯ ОБЛАСТЬ
УСТЬ-КУТСКИЙ РАЙОН
УСТЬ-КУТСКОЕ МУНИЦИПАЛЬНОЕ ОБРАЗОВАНИЕ
(ГОРОДСКОЕ ПОСЕЛЕНИЕ)
АДМИНИСТРАЦИЯ
ПОСТАНОВЛЕНИЕ**

19.03.2025

№ 689-П

Об установлении публичного сервитута

В соответствии со ст. 14 Федерального закона №131-ФЗ от 06.10.2003г. «Об общих принципах организации местного самоуправления в Российской Федерации», ст. 39.43 Земельного кодекса Российской Федерации, на основании ходатайства Областного государственного унитарного энергетического предприятия «Электросетевая компания по эксплуатации электрических сетей «Облкоммунэнерго», руководствуясь ст.ст. 6, 33, 47 Устава Усть-Кутского городского поселения Усть-Кутского муниципального района Иркутской области, администрация Усть-Кутского муниципального образования (городского поселения)

ПОСТАНОВЛЯЕТ:

1. Установить публичный сервитут в целях строительства объектов электросетевого хозяйства в составе: «ответвление ВЛИ-0,4кВ от существующей ВЛ-0,4Кв (Линия электропередачи/воздушная/0,4Кв ул. Красной Звезды от ТП-128/г. Усть-Кут/микрорайон Холбос/ УКЭС, ИНВ-000579345», согласно сведениям о границах публичного сервитута в отношении земель, государственная собственность на которые не разграничена, в кадастровом квартале 38:18:010401, площадью 181 кв.м., в относящегося к категории земель: земли населенных пунктов.

2. Лицо, в отношении которого принято решение об установлении публичного сервитута (обладатель публичного сервитута): Областное государственное унитарное энергетическое предприятие «Электросетевая компания по эксплуатации электрических сетей «Облкоммунэнерго» (664009, РФ, г.Иркутск, ул.Ширямова, д.54, ИНН 3800000252, ОГРН 1023801542412).

3. Срок публичного сервитута – 49 (сорок девять) лет.

4. Срок, в течение которого использование земельных участков (их частей), указанных в приложении, и (или) расположенных на них объектов недвижимого имущества в соответствии с их разрешенным использованием будет невозможно или существенно затруднено в связи с осуществлением публичного сервитута, составляет 1 (один) год.

5. Документация по планировке территории на основании Постановление Правительства РФ от 12 ноября 2020 г. N 1816 не требуется.

6. Порядок установления зон с особыми условиями использования территорий и содержание ограничений прав на земельные участки в границах таких зон установлен Постановлением Правительства РФ от 24.02.2009 г № 160 «О порядке установления охранных зон объектов электросетевого хозяйства и особых условий использования земельных участков, расположенных в границах таких зон».

7. Плата за публичный сервитут рассчитывается пропорционально площади земельного участка и (или) земель в установленных границах сервитута.

Плата за публичный сервитут в отношении земельного участка, находящегося в государственной или муниципальной собственности и не обремененного правами третьих лиц, устанавливается в размере 0,01 процента кадастровой стоимости такого земельного участка за каждый год использования этого земельного участка.

Размер платы за земли, государственная собственность на которые не разграничена в кадастровых кварталах Усть-Кутского муниципального образования (городского поселения) рассчитывается по формуле $(СПКС) \times (S) \times 0,01\% \times (\text{срок})$,

где: СПКС – средний показатель кадастровой стоимости земель, государственная собственность на которые не разграничена в составе земель населенных пунктов. Значение СПКС определяется в соответствии с Постановлением Правительства Иркутской области от 25 ноября 2022 г. N 924-пп "Об утверждении результатов определения кадастровой стоимости земельных участков по кадастровым номерам и средних уровней кадастровой стоимости земельных участков по муниципальным районам и городским округам на территории Иркутской области" с учетом коэффициента инфляции, который рассчитывается путем последовательного перемножения уровней инфляции, установленных федеральными законами о федеральном бюджете на очередной финансовый год и плановый период, по состоянию на 1 января очередного года, начиная с года, следующего за годом, в котором утвержден результат определения кадастровой стоимости земельного участка;

S - площадь земельного участка.

Размер платы за публичный сервитут земельных участков приведен в приложении № 1.

Обладатель публичного сервитута обязан внести плату за публичный сервитут, установленный в отношении земель и земельных участков, государственная собственность на которые не разграничена и не обремененных правами третьих лиц, единовременным платежом не позднее шести месяцев со дня принятия решения об установлении публичного сервитута по следующим реквизитам:

УФК по Иркутской области (Администрация муниципального образования «город Усть-Кут» (лицевой счет 04343D00170), ИНН 3818019350, КПП 381801001, ОКТМО 25644101, Отделение Иркутск г. Иркутск, банковский счет получателя (единый казначейский счет): 40102810145370000026, номер счета получателя (казначейский счет): 03100643000000013400, БИК 012520101, КБК 95211105013131000120.

8. В отношении земель, указанных в п. 1 настоящего постановления, установить свободный график проведения работ при осуществлении деятельности, для обеспечения которой устанавливается публичный сервитут.

9. Обладатель публичного сервитута вправе приступить к осуществлению публичного сервитута в отношении земельного участка, указанного в пункте 1 настоящего Постановления, - со дня внесения сведений о публичном сервитуте в Единый государственный реестр недвижимости, но не ранее даты внесения оплаты за публичный сервитут в порядке, предусмотренном пунктом 7 настоящего Постановления.

10. Обладатель публичного сервитута обязан привести земельный участок, указанный в пункте 1 настоящего Постановления, в состояние, пригодное для их использования в соответствии с разрешенным использованием, в срок не позднее чем 3 (три) месяца после завершения на земельных участках деятельности, для обеспечения которой установлен публичный сервитут.

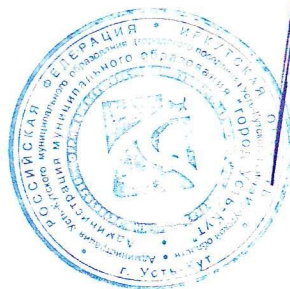
11. Утвердить границы публичного сервитута согласно сведениям о границах публичного сервитута (приложение № 2).

12. Информационному отделу администрации Усть-Кутского муниципального образования (городского поселения) опубликовать (обнародовать) настоящее постановление в газете «Диалог-ТВ» и разместить на официальном сайте администрации муниципального образования «город Усть-Кут» в информационно-телекоммуникационной сети «Интернет».

13. Комитету по управлению муниципальным имуществом администрации Усть-Кутского муниципального образования (городского поселения) обеспечить государственную регистрацию публичного сервитута в порядке, установленном законодательством Российской Федерации.

14. Контроль за исполнением настоящего постановления возложить на председателя комитета по управлению муниципальным имуществом администрации Усть-Кутского муниципального образования (городского поселения).

Глава администрации
Усть-Кутского муниципального
образования (городского поселения)



Е.В. Кокшаров

ПЛАТА ЗА ПУБЛИЧНЫЙ СЕРВИТУТ

Плата за сервитут рассчитывается пропорционально площади земельного участка и (или) земель в установленных границах сервитута.

Кадастровый номер квартала/земельного участка	Площадь установленного публичного сервитута, кв.м	Срок установления публичного сервитута, лет	Плата за публичный сервитут, руб.
38:18:030302	181	49	133,53 (150,56*181*0,01%*49)

Размер платы за земли, государственная собственность на которые не разграничена в кадастровых кварталах Усть-Кутского муниципального образования (городского поселения) рассчитывается по формуле (СПКС) x (S) x 0,01% x (срок),

где: СПКС – средний показатель кадастровой стоимости земель, государственная собственность на которые не разграничена в составе земель населенных пунктов. Значение СПКС определяется в соответствии с Постановлением Правительства Иркутской области от 25 ноября 2022 г. N 924-пп "Об утверждении результатов определения кадастровой стоимости земельных участков по кадастровым номерам и средних уровней кадастровой стоимости земельных участков по муниципальным районам и городским округам на территории Иркутской области" с учетом коэффициента инфляции, который рассчитывается путем последовательного перемножения уровней инфляции, установленных федеральными законами о федеральном бюджете на очередной финансовый год и плановый период, по состоянию на 1 января очередного года, начиная с года, следующего за годом, в котором утвержден результат определения кадастровой стоимости земельного участка;

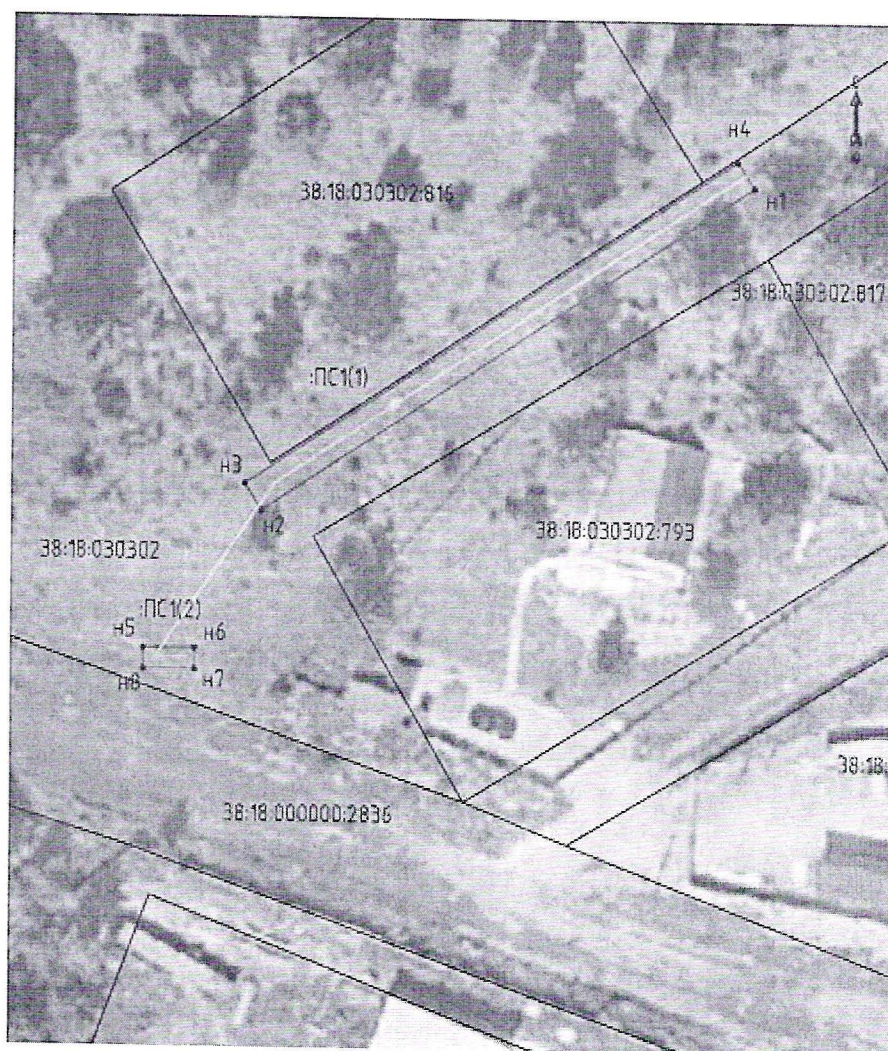
Номер сегмента вида использования-6

S - площадь земельного участка.

СХЕМА РАСПОЛОЖЕНИЯ ГРАНИЦ ПУБЛИЧНОГО СЕРВИТУТА

Площадь испрашиваемого публичного сервитута в отношении неразграниченных земель расположенных в кадастровом квартале 38:18:030302 населенного пункта г. Усть-Кут, 181 кв. м		
Обозначение характерных точек границ	Координаты, м	
	X	Y
1	2	3
:Зона1		
н1	884661.37	4229847.36
н2	884630.50	4229799.23
н3	884633.02	4229797.61
н4	884663.89	4229845.74
н1	884661.37	4229847.36
н1	884617.47	4229787.74
н2	884617.47	4229792.74
н3	884615.47	4229792.74
н4	884615.47	4229787.74
н1	884617.47	4229787.74
Система координат МСК-38, зона 4		

СХЕМА РАСПОЛОЖЕНИЯ ГРАНИЦ ПУБЛИЧНОГО СЕРВИТУТА



Масштаб 1:500

Условные обозначения:

- | | |
|------|--|
| ПС1 | - обозначение образуемого публичного сервитута |
| — | - образуемая граница публичного сервитута |
| — | - планируемое размещение сооружения, объект электросетевого хозяйства |
| — | - существующая часть границы, имеющаяся в ЕИ РН, сведения о которой достаточны для определения ее местоположения |
| • н1 | - обозначение характерной точки образуемой границы публичного сервитута |